

## 2 Evolución y perspectivas de la Población Activa y de la Tasa de Actividad en Gipuzkoa

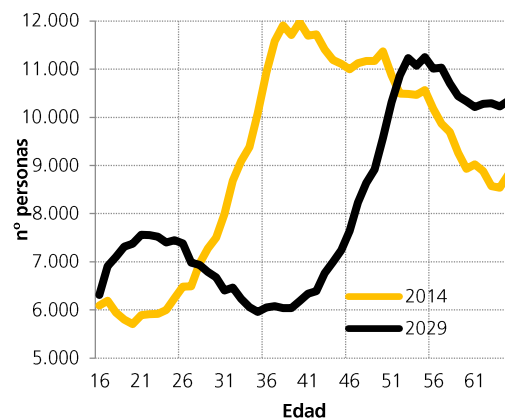
Las nuevas Proyecciones de Población 2014-2029 que ha elaborado el INE prevén hacia una notable pérdida de población en edad de trabajar (entre los 16 y 64 años) de Gipuzkoa que se reduce en más de 52.000 personas (un 11,6% de descenso) y que tendrá una importante incidencia en el mercado laboral y en las necesidades de personas con diversas cualificaciones que pueden ser demandadas por los sectores económicos.

La primera pregunta que surge es qué oportunidad puede haber de aumento de la población activa. Los datos de los Censos de Población de 1991 y 2011 indican que la brecha existente entre hombres y mujeres en su incorporación a la actividad laboral remunerada prácticamente ha desaparecido en Gipuzkoa y de hecho, las tasas de actividad de Gipuzkoa se pueden asimilar a los países más avanzados de Europa.

Según las recientes proyecciones de población del INE, la población total de Gipuzkoa va a reducirse en los próximos años en más de 36.000 personas, lo que supone un 5,2% de disminución frente al 2,2% del conjunto de España, la provincia número 23 de las 53 con mayor caída.

Pero aún más relevante es el cambio radical que va a suponer en relación con la composición por edades de la población guipuzcoana que va a variar de forma mucho más sustancial. El grupo de población en edad de trabajar, que típicamente se considera entre los 16 y 64 años, se reduce en más de 52.000 personas (un 11,6% de descenso frente al 6,5% de España), lo que sitúa a Gipuzkoa como la provincia número 18 de las 53 con mayor caída.

Población de Gipuzkoa entre los 16 y 65 años en 2014 y 2029



Fuente: INE

Si concentramos el foco en el grupo de edad entre 30 y 64 años, éste disminuye en más de 65.000 personas (un 18,2%) y especialmente entre los menores de 44 años (la cohorte de edad de 30 a 44 años cae casi un 40%).

Población de Gipuzkoa por grupos de edad

	2014	2029	Diferencia	%
<b>Total</b>	<b>706.986</b>	<b>670.434</b>	<b>-36.552</b>	<b>-5,2</b>
<b>Entre 16-64 años</b>	<b>446.821</b>	<b>394.778</b>	<b>-52.043</b>	<b>-11,6</b>
16-29 años	86.980	100.595	13.615	15,7
30-44 años	157.054	94.688	-62.366	-39,7
45-64 años	202.787	199.495	-3.292	-1,6
65-67 años	26.362	29.711	3.349	12,7

Fuente: Proyecciones de Población 2029, INE

Así, **la oferta potencial de trabajo va a perder de media cada año unos 3.500 efectivos en los próximos 15 años**, y las empresas van a ver envejecer de forma importante sus plantillas: si hoy el 34% de las plantillas tiene entre 50 y 65 años, en 2029 este grupo va a aumentar en 8 puntos hasta el 42%.

Estos cambios demográficos van a tener importantes efectos económicos de diversa índole y especialmente relevantes son los efectos que la nueva composición laboral puede tener sobre la estructura productiva de Gipuzkoa y su incidencia en el mercado laboral.

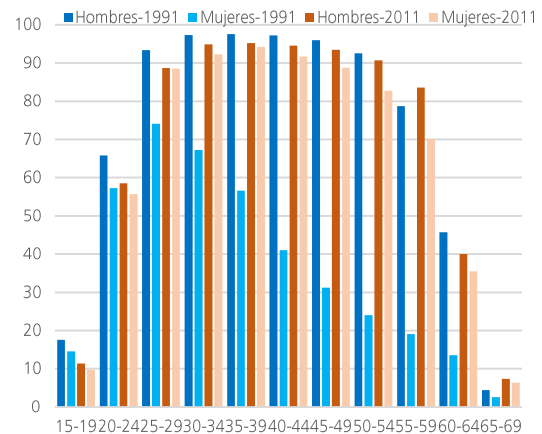
En un momento en el que aun mantenemos una elevada tasa de paro comienzan a surgir también problemas en algunas empresas que señalan que no encuentran perfiles adecuados para cubrir determinados puestos de trabajo, poniendo de manifiesto que **pueden existir problemas de adecuación entre la oferta y la demanda**.

Por ello, vamos a realizar un análisis de cada uno de los elementos que conforman el mercado laboral, tratando de estimar los efectos que el cambio demográfico proyectado por el INE para Gipuzkoa en 2029 puede tener.

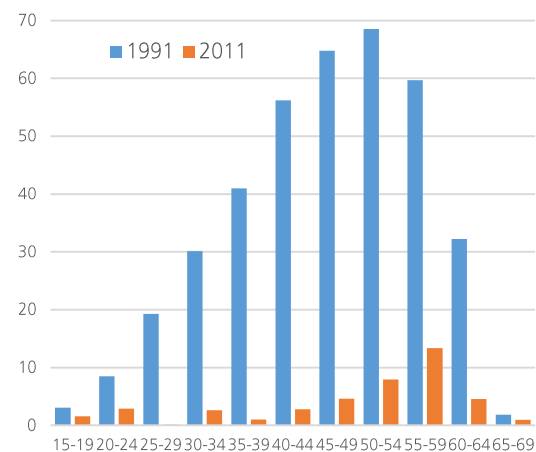
La primera pregunta que surge es **qué oportunidad puede haber de aumento de la población activa**, dado que en el pasado existía un fuerte desequilibrio entre las tasas de actividad masculinas y femeninas.

Como se observa en los datos de los Censos de Población de 1991 y 2011, **la brecha existente entre hombres y mujeres en su incorporación a la**

Tasa de Actividad según grupos en Gipuzkoa en los Censos de 1991 y 2011 (%)

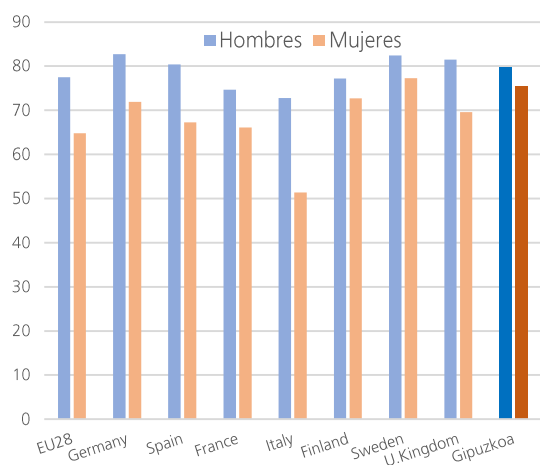


Diferencia entre las tasas de actividad de hombres y mujeres según grupos en Gipuzkoa en los Censos de 1991 y 2011 (puntos porcentuales de diferencia)



Fuente: INE

Tasas de Actividad en Europa 2011 (%)



Fuente: Eurostat (Labour Force Survey) y Censo de Población del INE para Gipuzkoa

### actividad laboral remunerada prácticamente ha desaparecido.

Si en 1991 la tasa de actividad de la población entre 15 y 64 años de los hombres era del 77% y de las mujeres del 41,8%, una diferencia de más de 35 puntos, en 2011 la tasa de actividad de los hombres en este rango de edad es del 79,9% y de las mujeres del 75,4%, una diferencia de 4,4 puntos y que básicamente se concentra entre los mayores de 50 años.

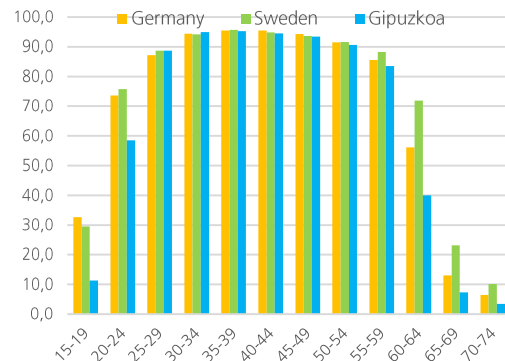
Es más, **las tasas de actividad de Gipuzkoa se pueden asimilar a los países más avanzados de Europa.**

Con los datos de 2011, la tasa de actividad masculina entre los 15 y 64 años es de una media del 77,5% (79,9% en Gipuzkoa) donde supera el 82% en Alemania y Suecia pero debido principalmente a la mayor actividad entre los mayores de 55 años. Para grupos de edad inferiores a 55 años no se producen diferencias significativas con Gipuzkoa (salvo entre los de edad menor a 24 años, probablemente debido al impacto de la formación dual en estos países).

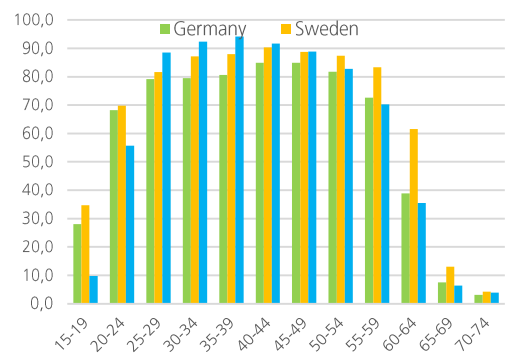
La tasa de actividad femenina entre los 15 y 64 años es de una media del 64,8% en la UE28 por el 75,4% en Gipuzkoa, sólo superado por el 77,3% de Suecia y donde de nuevo disminuye la actividad entre los mayores de 55 años. Para grupos de edad inferiores a 55 años no se producen diferencias significativas con Gipuzkoa (salvo entre los de edad menor a 24 años, probablemente debido al impacto de la formación dual en estos países).

Es decir, **las nuevas generaciones de hombres y mujeres vienen incorporándose al mercado laboral**

Tasas de Actividad por grupos de edad Hombre-2011 (%)



Tasas de Actividad por grupos de edad Mujer-2011 (%)



Fuente: Eurostat (Labour Force Survey) y Censo de Población del INE para Gipuzkoa

### de forma masiva y sin diferencias apreciables entre sexos.

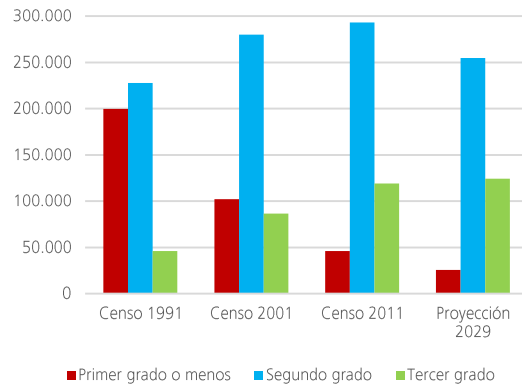
Las diferencias que hoy observamos corresponden a cohortes de edad de más de 50 años que al ir retirándose van a ser ocupadas por generaciones en las que la actividad es similar entre ambos sexos. Por tanto, **podemos concluir que no existe mucho recorrido para recupera población activa, al menos entre los 25 y 64 años.**

Entre las personas mayores de 64 años puede existir un cierto recorrido de mayor actividad. En Suecia por ejemplo, en el grupo de hombres entre 65 y 69 años es de un 23% por el 7,4% en Gipuzkoa, y en el grupo entre 70 y 74 años es de un 10,5% en Suecia por un 3,5% en Gipuzkoa

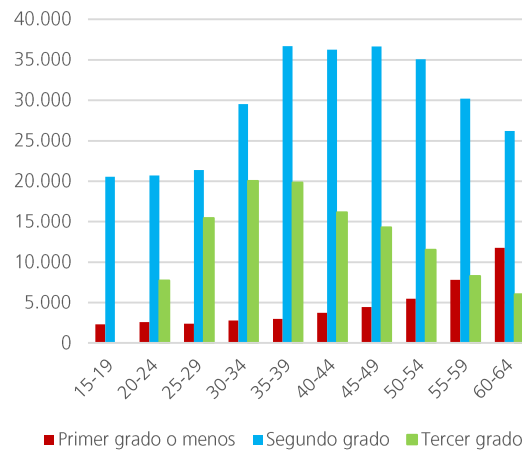
(entre las mujeres es en Suecia de un 15,9% y 5,9% en ambos grupos de edad por un 6,4% y 3,9% en Gipuzkoa respectivamente).

Si en Gipuzkoa se alcanzaran estas tasas de actividad en estos dos grupos de edad, algo realmente complejo, se añadirían unas 7.800 personas a la población activa, un 15% del descenso de población activa (contabilizada entre los 15 y 64 años) de 50.000 personas en 2029.

**Evolución de la población entre los 16 y 65 años según nivel de estudios en Gipuzkoa**

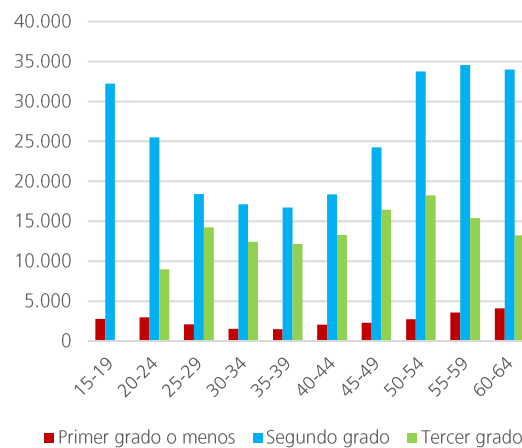


**Población de Gipuzkoa entre los 16 y 65 años según nivel de estudios (Censo de 2011)**



Fuente: INE

**Población de Gipuzkoa entre los 16 y 65 años según nivel de estudios (Proyección 2029)**



Fuente: Elaboración propia