

13 Evolución del Empleo en Gipuzkoa en los tres primeros trimestres de 2018

Los diversos datos sobre la evolución del mercado laboral de Gipuzkoa durante los tres primeros trimestres de 2018 indican que se mantiene la fuerte tendencia de creación de empleo de los últimos años.

Así, la afiliación a la Seguridad Social por cuenta ajena crece a tasas superiores al +3% con un aumento de +7.059 personas, el número de horas totales trabajadas en Gipuzkoa aumentan en el primer semestre de 2018 y la contratación indefinida alcanza niveles récord, con la tasa de actividad en máximos.

El paro registrado continúa a la baja; en septiembre se contabilizan 32.148 personas desempleadas, casi -2.700 menos que un año atrás. Y la tasa de paro EPA media del periodo pasa del 9,4% de 2017 al 7,7% del primer semestre de 2018.

En relación con la temporalidad, según datos de Afiliación a la Seguridad Social de media enero-septiembre 2018, el 67,4% de las personas afiliadas mantenían contratos indefinidos por un 32,6% de temporalidad.

Afiliación a la Seguridad Social

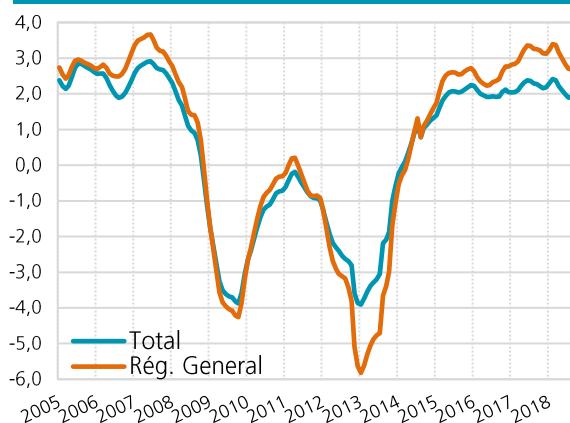
Durante los **nueve primeros meses** de 2018 la afiliación a la Seguridad Social ha aumentado en **+6.667 personas de media** respecto al mismo período del año pasado, quinto año consecutivo de aumento. Esto supone una tasa de crecimiento del **+2,2%**, porcentaje muy similar al registrado en 2017.

Los datos del **Régimen General** son aún mejores, con un aumento de **+7.059 personas** (medias mensuales) y una tasa de variación del **+3,1%**, mientras que los autónomos siguen en descenso.

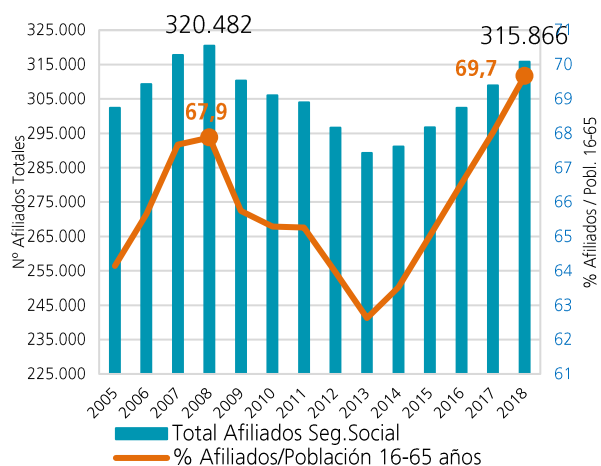
Por tanto, estamos en tasas máximas de crecimiento desde 2007, incluso en un contexto de descenso de la **población potencialmente activa** (entre 16 y 65 años), de forma que las **personas afiliadas a la Seguridad Social en alta laboral suponen ya casi el 70% de éstas, el porcentaje más elevado nunca alcanzado en Gipuzkoa**. De hecho, como luego veremos, la **tasa de actividad** para edades entre 16 y 65 años en el segundo trimestre de 2018 es el **77,2%, máximo**, lo que señala el progresivo agotamiento de la población activa y que **va a ser complicado volver a alcanzar el registro de 2008 de 320.000 personas afiliadas a la Seguridad Social**.

Además, el **número de horas totales trabajadas en Gipuzkoa** aumentan en el

Afiliación a la Seguridad Social
Evolución interanual. Tasa logarítmica sobre tendencia



Afiliación a la Seguridad Social y Población potencialmente activa.



Fuente: ADEGI en base a Ministerio de Empleo y Seguridad Social.

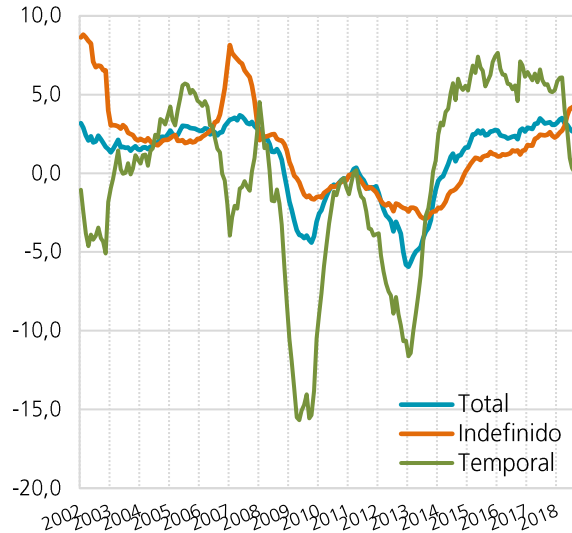
primer semestre de 2018 un **11,4%** respecto del segundo semestre de 2017 y un **3,6%** respecto del primero (EPA).

Si nos centramos en la distribución sectorial de los trabajadores por cuenta ajena, de las 7.059 nuevas afiliaciones entre enero y septiembre de 2018, el 21,0% proceden de la **industria** (1.492), un 8,4% de la **construcción** (593) y el 70,5% de los **servicios** (5.006).

Entre los servicios destacan la **educación** (875), la **sanidad y servicios sociales** (892), los **servicios dirigidos a empresas** (850), el **comercio y reparación de vehículos** (616), la **hostelería** (603), el **transporte y almacenamiento** (413) y las **actividades administrativas y servicios auxiliares** (401). La afiliación sólo disminuye en la rama de las actividades financieras y seguros (-97).

Desde 2014 la afiliación al Régimen General ha crecido un 11,5%; destaca la evolución de los servicios (+12,9%) pero también de la industria (+8,4%).

**Afiliación al Régimen General de la Seguridad Social.
Evolución interanual. Tasa logarítmica**

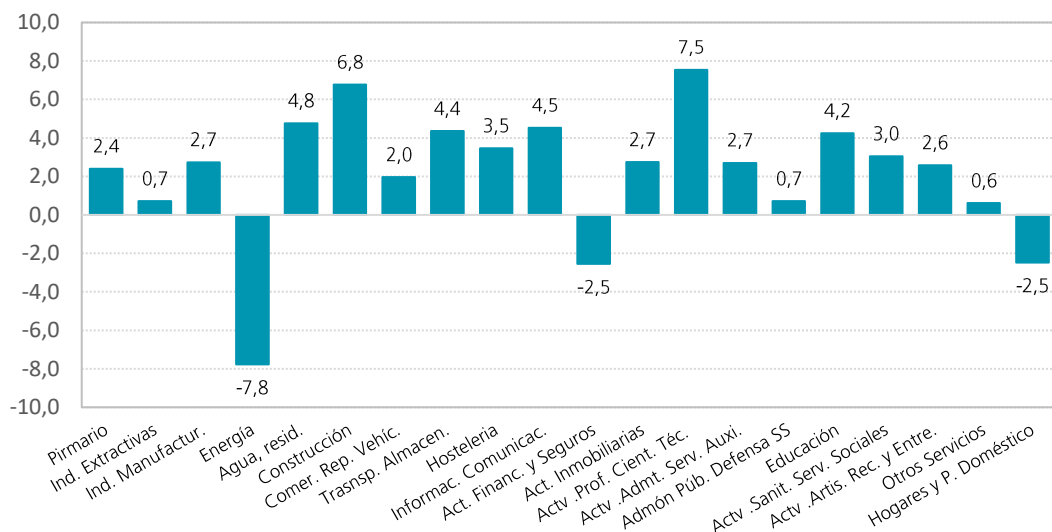


Fuente: ADEGI en base a Ministerio de Empleo y Seguridad Social.

**Afiliación al Régimen General de la Seguridad Social (medias mensuales enero-septiembre)
% variación anual**

	TOTAL	Industria	Construcción	Servicios					
				Total	Comercio, transporte	Hostelería	Servicios Empresas	AAPP, Educación, Sanidad	Servicios Personales
2015	2,4	1,0	-4,0	3,4	4,1	3,9	2,5	4,0	3,4
2016	2,4	1,6	-1,0	2,9	6,9	1,6	1,9	5,9	2,9
2017	3,2	2,5	4,9	2,9	5,3	2,0	4,1	1,3	2,9
2018	3,1	2,7	6,8	2,5	3,5	3,9	2,9	1,4	2,5
2015-18	11,5	8,1	6,4	12,2	21,3	11,9	11,8	13,2	12,2

**Evolución de la afiliación al Régimen General de la Seguridad Social
Media enero-septiembre. En %.**



Fuente: ADEGI en base a Ministerio de Empleo y Seguridad Social

Además, por tipo de contrato se registra **uno de los datos históricamente más elevados de afiliados al Régimen General con contrato indefinido**. Entre enero y septiembre la media de afiliados con contratos indefinidos es de 145.560 (son apenas -362 menos que el máximo de enero-septiembre de 2008) por 70.398 eventuales (-6.038 por debajo del máximo del período enero-septiembre de 2008). Si incluimos entre los contratos indefinidos también al grupo de 'Otros contratos¹', que en su mayoría son afiliados asimilables al contrato indefinido, se ha superado este máximo (serían un +0,9% más que el máximo de 2008).

Paro

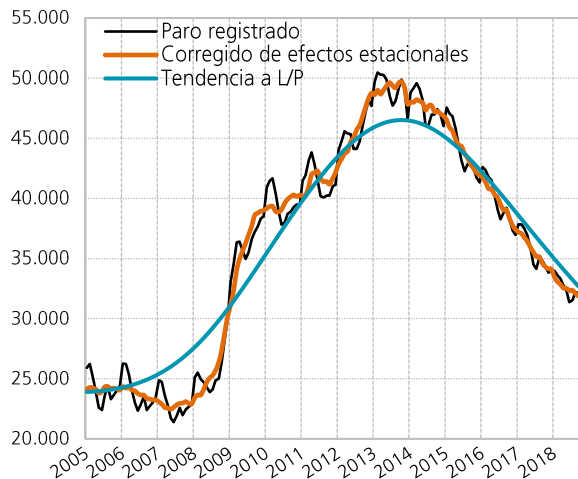
De forma similar, el **paro registrado** continúa a la baja; en septiembre se contabilizan **32.148 personas desempleadas, casi -2.700 menos que un año atrás**. La media de los **nueve primeros meses** de 2018 es de **32.583 personas, -3.474 menos** que durante el mismo período de 2017 (-9,6%). De ellas un 14% proceden de la industria, un 5,6% de la construcción, un 67,2% de los servicios y el 11,1% no han trabajado antes.

Por sectores, todos muestran una evolución interanual a la baja; el paro registrado enero-septiembre disminuye un **-12,3%** en la **industria** (-640), un **-23,0%** en la **construcción** (-542), un **-8,4%** en el **sector servicios** (-2.017 parados) y un **-4,9%** entre aquellos **sin empleo anterior** (-186).

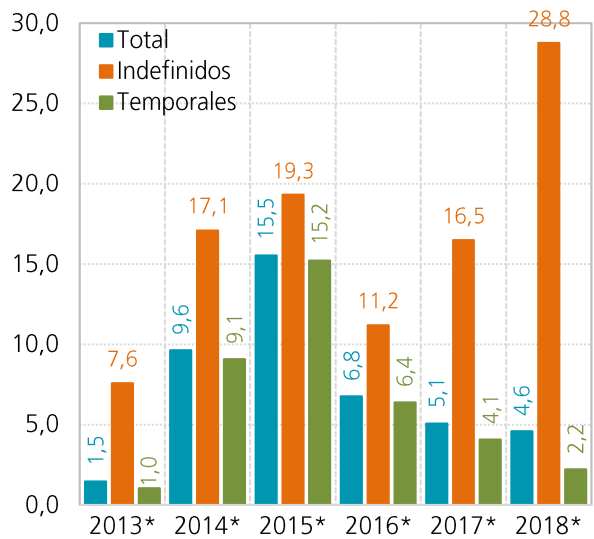
Según la EPA del INE, la media de personas desempleadas en Gipuzkoa en el primer semestre de 2018 es de 26.150, 4.400 menos que en el primer semestre de 2017. La **tasa de paro** media del periodo pasa del 9,4% de 2017 al **7,7%** del primer semestre de 2018. Además, la **tasa de actividad²** para edades entre 16 y 65 años termina el segundo trimestre de 2018 en un **77,2%, máximo histórico** (era el 74% a finales de 2017), lo que señala el progresivo agotamiento de la población activa. De hecho, **la población**

¹ Este grupo incluye a los afiliados del Régimen General (excluidos los sistemas especiales agrario y de empleados de hogar) que no tienen contrato (funcionarios), los cuidadores no profesionales, programas de formación y prácticas no laborales en empresas (RR.DD. 1493/2011 y 1543/2011) y aquellos por los que por error u omisión no figura tipo de contrato en el fichero. Sólo están incluidos los afiliados del Régimen General, excluidos los sistemas especiales agrario y de empleados de hogar.

Paro registrado.
Serie original, corregida y tendencia a largo plazo.



Evolución de la contratación por tipo de contrato.
Enero septiembre. En %



Fuente: ADEGI en base a Ministerio de Empleo y Seguridad Social.

inactiva de este rango de edad es por primera vez inferior a las 100.000 personas (25.500 menos que a finales de 2007).

² La tasa de actividad se encuentra entre el 55-56% de la población mayor de 16 años (que incluye la mayor de 65 años), según la EPA del INE y la PRA de Eustat, habiendo alcanzado un máximo del 58% en 2014 según la PRA, en 2012 en la EPA, sin grandes oscilaciones desde 2005. El problema de esta medida de la tasa de actividad es que la población mayor de 16 años incorpora un colectivo creciente de personas de más de 65 años que difícilmente se van a incorporar a la actividad (del 20% en 2005 han pasado al 25% en 2017).

Contratación

Por lo que afecta a la **contratación, entre enero y septiembre** se han firmado en Gipuzkoa un total de 219.287 contratos, lo que supone un aumento del **+4,7%** respecto al mismo período del 2017 (+9.619 contratos) y un nuevo máximo histórico. Aumentan un **+7,4%** en el **sector industrial** (+2.282 contratos), un **+19,0%** en la **construcción** (+1.051 contratos) y un **+3,8%** en el **sector servicios** (+6.483 contratos), mientras que disminuyen un **-13,1%** en la **agricultura** (-197 contratos). Por tipo, el crecimiento acumulado de los contratos **temporales** se sitúa en el **+2,2%**, el ms bajo de los últimos cinco años, mientras que el de los contratos **indefinidos** alcanza el **+28,8%**. Esto supone que entre enero y septiembre se han firmado un total de **24.108 contratos indefinidos**, +5.387 más que durante el mismo período del año y nuevo récord. Alcanzan niveles no vistos los inicialmente indefinidos y se sitúan un -4,1% por debajo del máximo de 2006 los convertidos en indefinidos.

Temporalidad y parcialidad

En relación con la temporalidad y parcialidad, según datos de Afiliación a la Seguridad Social de media enero-septiembre 2018, el **67,4% de las personas afiliadas mantenían contratos indefinidos por un 32,6% de temporalidad** (similar a 2017; excluyen el 9% de afiliados que no se encuentran entre

los indefinidos ni entre los temporales). La tasa de personas afiliadas con contratos a tiempo parcial es de un 21,3% en los primeros nueve meses de 2018, similar en los últimos tres años.

Según los datos de la **EPA del INE la temporalidad en Gipuzkoa ha pasado del 25,5% de 2016 al 24,8% de 2017 y el 25,7% en 2018**. Este ligero aumento se debe principalmente al aumento de la temporalidad en los Servicios de no mercado (básicamente administraciones públicas donde asciende al 42,2%). De hecho, en el **sector privado** se mantiene en el **22,7%**, donde en la industria es el 17,3%, en construcción el 19,5% y en los servicios de mercado del 25,6%. Según esta misma fuente, sólo el **19,4% de las personas asalariadas presentan contratos a tiempo parcial** en el primer semestre de 2018, lo que supone 49.700 personas de las que casi el 60% son indefinidos y un 39% desearían trabajar más horas.

En cuanto a la **duración de los contratos temporales**, según la Estadística de Contratos del SEPE **se mantiene relativamente estable** desde al menos desde 2010. Alrededor del 51-52% de estos contratos son inferiores al mes (el 25% entre los de obra y servicio, del 40% en los de interinidad y el 70% en los eventuales por circunstancias de la producción).

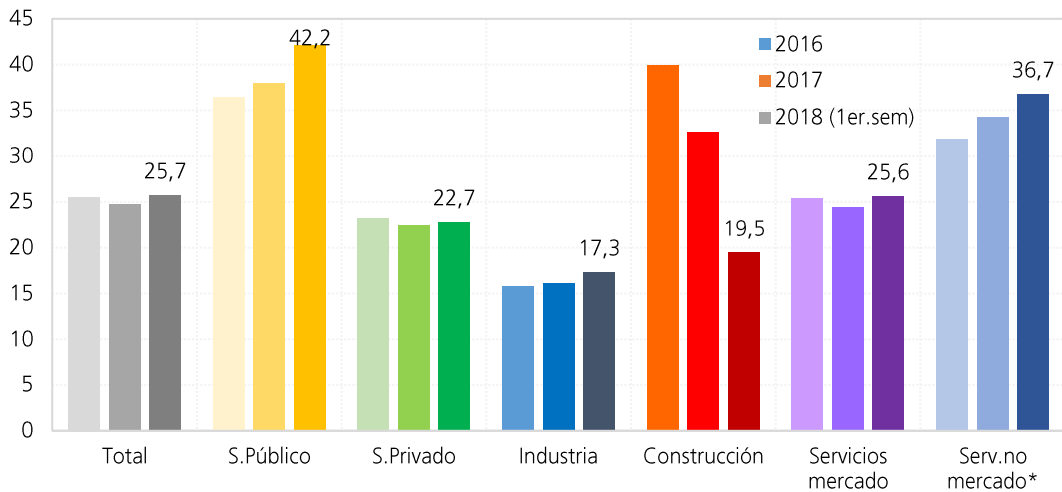
Tasa de temporalidad por sectores en Gipuzkoa				
Media anual	2015	2016	2017	2018*
Primario	11,6	34,8	36,9	29,2
Industria de la alimentación, textil, cuero, madera y papel	8,3	16,7	12,7	17,4
Industrias extractivas, refino de petróleo, industria química, farmacéutica caucho y materias plásticas, suministro energía eléctrica, gas, vapor y agua, gestión de residuos. Metalurgia	16,0	21,5	18,2	16,7
Construcción de maquinaria, equipo eléctrico y material de transporte. Instalación y reparación industrial	14,5	11,3	15,1	17,8
Construcción	18,1	39,9	32,6	19,5
Comercio al por mayor y al por menor y sus instalaciones y reparaciones. Reparación de automóviles, hostelería	25,9	25,1	26,6	26,0
Transporte y almacenamiento. Información y comunicaciones	19,8	23,1	18,9	23,6
Intermediación financiera, seguros, actividades inmobiliarias, servicios profesionales, científicos, administrativos y otros	22,2	29,4	26,2	24,5
Administración Pública, educación y actividades sanitarias	31,8	31,9	33,7	36,7
Otros servicios	24,0	23,1	22,3	28,5
TOTAL	23,1	25,5	24,7	25,7
Asalariado Público	33,9	36,4	37,9	42,2
Asalariado Privado	21,0	23,3	22,3	22,7

(*) Primer semestre. Fuente: Micro-datos de la EPA (INE)

Asalariados según tipo de jornada y contrato en Gipuzkoa				
	2017sem1	2017sem2	2018sem1	%
Total	242.821	247.827	256.482	100,0
Jornada Completa	192.000	198.066	206.781	80,6
Jornada Parcial	50.821	49.761	49.700	19,4
-Indefinido	29.438	30.542	29.219	11,4
-Temporal	21.383	19.219	20.481	8,0
Parcial desea trabajar más horas	24.224	20.965	19.652	7,7
-Indefinido	11.128	9.956	8.485	3,3
-Temporal	13.096	11.009	11.167	4,4

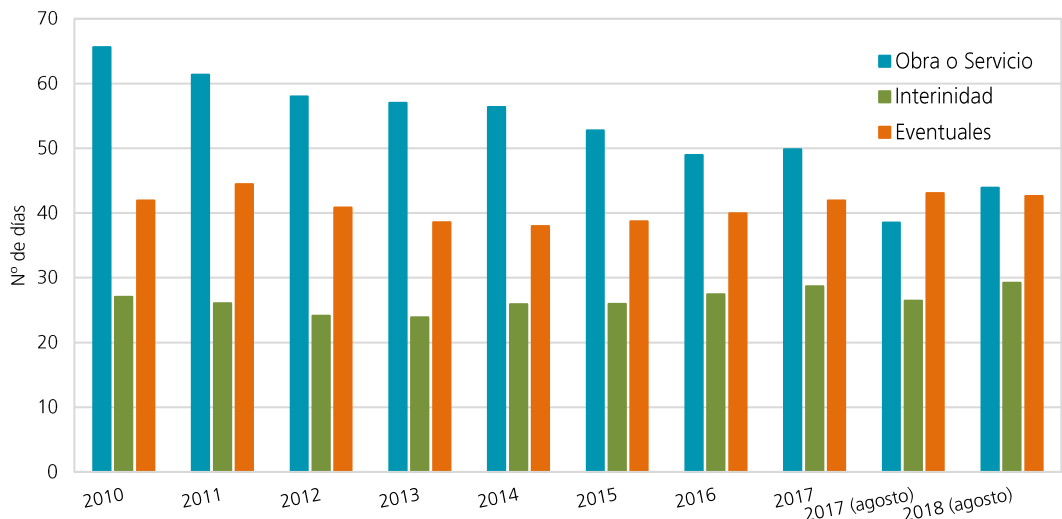
Fuente: Micro-datos de la EPA (INE)

Evolución de la temporalidad en Gipuzkoa (EPA)



Fuente: AdegI en base a Microdatos de la EPA del INE

Estimación de la duración media de los contratos temporales en Gipuzkoa Estadística de Contratos del SEPE



(*) Excluidos los indeterminados de estas categorías.

Fuente: AdegI en base a Ministerio de Empleo y Seg.Social, SEPE

Caracterización del desempleo según edad y nivel de estudios

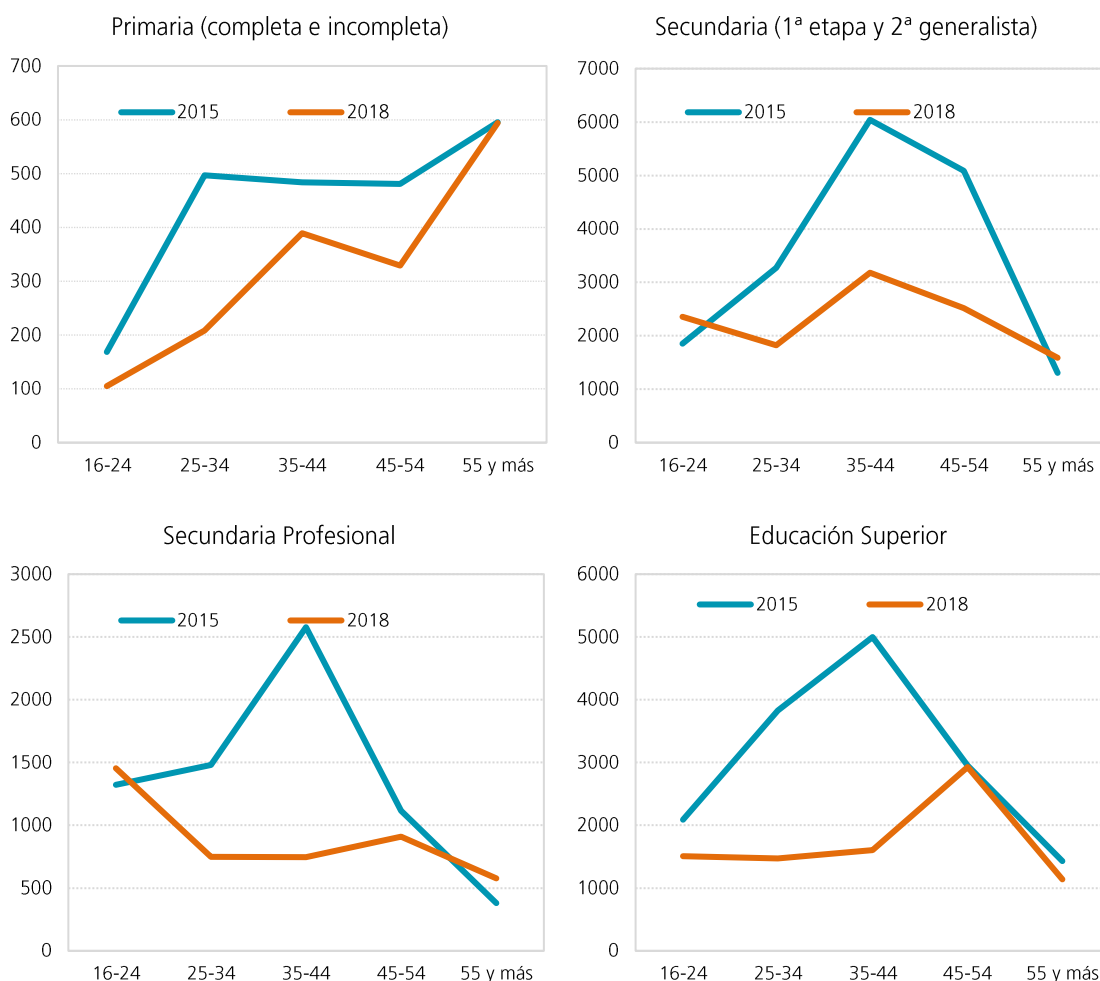
Los micro-datos de la EPA indican que en Gipuzkoa durante el primer semestre de 2018 existían de media **26.170 personas paradas** (son 3.000 menos que en 2017 y 15.800 menos que en 2015). El 21% de estas personas paradas eran menores de 24 años, un 39% entre 25 y 44 años, un 25% entre 45 y 55 años y el restante 15% es mayor de 55 años. Casi 10.000 personas llevan más de un año buscando empleo y de ellas, 7.500 más de dos años. De estos últimos, prácticamente 5.000 tienen más de 45 años.

Según el nivel de estudios, el desempleo se concentra en los **estudios medios no profesionales, secundaria de primera y segunda etapa**, un 44%; los estudios medios

profesionales registran el 17% de desempleados mientras que los estudios superiores concentran al 33% de las personas en paro.

El descenso de desempleo que se ha producido entre 2015 y el primer semestre de 2018 de 15.800 personas se concentra entre el grupo de menor edad (entre 25 y 44 años) y entre las personas de educación secundaria o superior. Sin embargo, ha aumentado en las personas menores de 24 años con estudios secundarios (puede deberse a su incorporación al mercado laboral tras finalizar sus estudios) y entre las de más de 55 años.

Personas desempleadas en Gipuzkoa según edad y nivel de instrucción
media primer semestre 2018



Fuente: Micro-datos de la EPA (INE)

Personas desempleadas en Gipuzkoa según edad y nivel de instrucción media primer semestre 2018				
Edad	Ed.Primaria completa e incompleta	Ed.Secundaria-1ªetapa y 2ªetapa-general	Ed.Secundaria- 2ªetapa-profesional	Ed.Superior
16-24	105	2.354	1.454	1.505
25-34	209	1.823	749	1.472
35-44	389	3.180	747	1.604
45-54	329	2.516	909	2.928
55 y más	594	1.588	577	1.139
Diferencia 2018-2015				
16-24	-63	499	133	-584
25-34	-289	-1.448	-732	-2.356
35-44	-95	-2.861	-1.831	-3.394
45-54	-152	-2.570	-206	-21
55 y más	-2	283	197	-291

Fuente: Micro-datos de la EPA (INE)