

1 Las nuevas Proyecciones de Población 2014-2029 para Gipuzkoa

Las nuevas Proyecciones de Población 2014-2029 que ha elaborado el INE señalan hacia una notable pérdida de población en Gipuzkoa de un 5%, lo que supone que en los próximos 15 años se perderán 36.000 habitantes, pero con una disminución más acusada en el conjunto de la población en edad laboral (entre 16 y 64 años), de más de un 11%. Serán unas 52.000 personas menos en la fuerza laboral, a una media de 3.400 personas menos al año.

Estos cambios demográficos van a tener importantes efectos económicos de diversa índole y especialmente en el mercado laboral y en las necesidades de personas con diversas cualificaciones que pueden ser demandadas por los sectores económicos

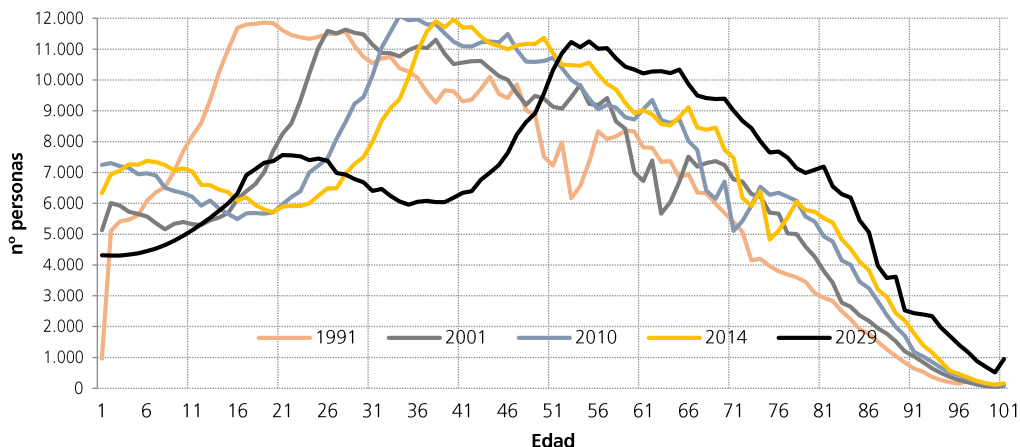
El pasado octubre de 2014 el INE publicó sus nuevas Proyecciones de Población 2014-2064 que señalan hacia una notable pérdida de población en España de un 2,2%, debido a la caída de la natalidad (reducción del número de mujeres en edad fértil, aun manteniendo los índices de fecundidad) y al crecimiento de las defunciones por una población más envejecida (aun aumentando la esperanza de vida en 4 años para los hombres y 3 años para las mujeres en 2029). Así, ya en 2015 el crecimiento vegetativo será negativo, por un mayor volumen de defunciones que

de nacimientos, y por un saldo negativo de emigración.

Además, el porcentaje de población mayor de 65 años, actualmente el 18,2% de la población, pasaría a ser del 25% dentro de quince años (en 2029) y casi el 40% dentro de cincuenta años (en 2064) y la tasa de dependencia (cociente entre la población menor de 16 años y la mayor de 64 con la población de 16 a 64 años) se elevaría desde el 52,1% actual hasta el 59,2% en 2029 y a un 95,6% en 2064.

En este escenario, **las proyecciones para Gipuzkoa 2014-2029 señalan**

Evolución de la población total según edad en Gipuzkoa



Fuente: INE

una caída de población superior, de más del 5%, lo que supone que en los próximos 15 años se perderán 36.000 habitantes, 2.500 al año.

Así, la población de Gipuzkoa va a reducirse por segunda vez desde 1900 (tras el retroceso entre 1981 y 2001), pero lo que es más importante, su composición por edades va a variar de forma mucho más sustancial.

Esta disminución de la población se prevé **más acusada en el conjunto de la población en edad laboral (entre 16 y 64 años), de más de un 11%. Serán unas 52.000 personas menos en la fuerza laboral, a una media de 3.400 personas menos al año.**

El grupo de edad entre 30 y 64 años disminuye en más de 65.000 personas (un 18%), especialmente entre los menores de 44 años (la cohorte de edad de 30 a 44 años cae casi un 40%).

Y lo contrario ocurre con la población mayor de 65 años, actualmente el 22% de la población, que pasaría a ser del 30% dentro de quince años y la tasa de dependencia que se elevaría desde el 58% actual hasta casi el 70% en 2029.

Estas cifras se pueden considerar más que una estimación, ya que salvo la incertidumbre que pueda existir sobre la variable migratoria¹, las personas de 16 a 65 años ya han nacido en 2014, por lo que no existe margen de discusión sobre lo que pueda pasar con las tasas de fecundidad, que por otra parte, se han estimado de forma que podemos considerar "optimista"

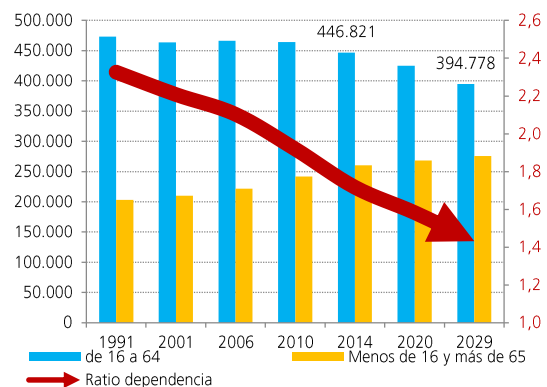
¹ Por lo demás, estimado ligeramente negativo en Gipuzkoa.

y que en todo caso creemos que incluso pueden evolucionar aún más a la baja (posible efecto de la reciente crisis económica sobre la emancipación de la juventud y sus expectativas para crear una familia, elevación de la edad de la maternidad) o sobre la esperanza de vida (efecto de las innovaciones que se están produciendo en el área de la salud).

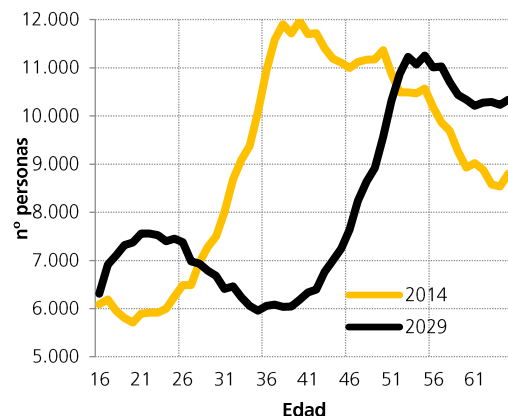
Estos cambios demográficos van a tener importantes efectos económicos de diversa índole.

Entre los diversos impactos de la evolución demográfica, el que más interés nos suscita es su incidencia en

Evolución de la población según grupos de edad y ratio de dependencia en Gipuzkoa



Población de Gipuzkoa entre los 16 y 65 años en 2014 y 2029



Fuente: INE

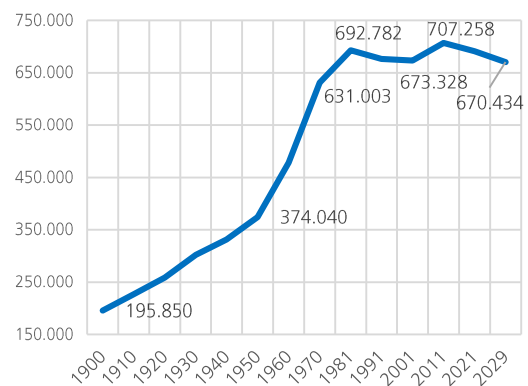
el mercado laboral y en las necesidades de personas con diversas cualificaciones que pueden ser demandadas por los sectores económicos.

En un momento en el que aun mantenemos una elevada tasa de paro comienzan a surgir también problemas en algunas empresas que señalan que no encuentran perfiles adecuados para cubrir determinados puestos de trabajo², poniendo de manifiesto que pueden existir problemas de adecuación entre la oferta y la demanda.

Además, **las empresas van a ver envejecer de forma importante sus plantillas**: si hoy el 34% de las plantillas tiene entre 50 y 65 años, en 2029 este grupo va a aumentar en 8 puntos hasta el 42%.

Una cuestión añadida es el volumen de personas de más de 65 años³ que puedan continuar desempeñando su empleo (a jornada completa o parcial), que podría añadir hasta un máximo de 3.300 personas a la oferta de trabajo.

Evolución de población de Gipuzkoa desde 1900 y proyección 2029



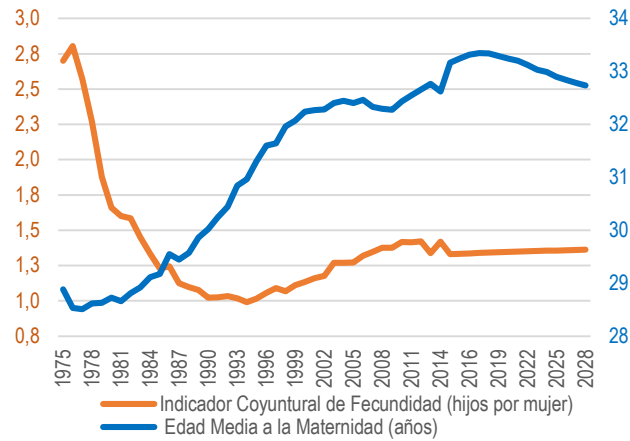
Fuente: INE

² En la Encuesta de Coyuntura de Gipuzkoa realizada por AdegI en enero de 2015 un 14,6% de las empresas indicaban como uno de los principales problemas la dificultad de encontrar personal cualificado, que además era una de las preocupaciones que más se elevaban. En la misma encuesta realizada en diciembre de 2007 esta cuestión era señalada por el 38% de las empresas como una de sus principales preocupaciones (para diciembre de 2008 se había reducido al 8,8%) donde la tasa de paro se encontraba por debajo del 3% (según PRA).

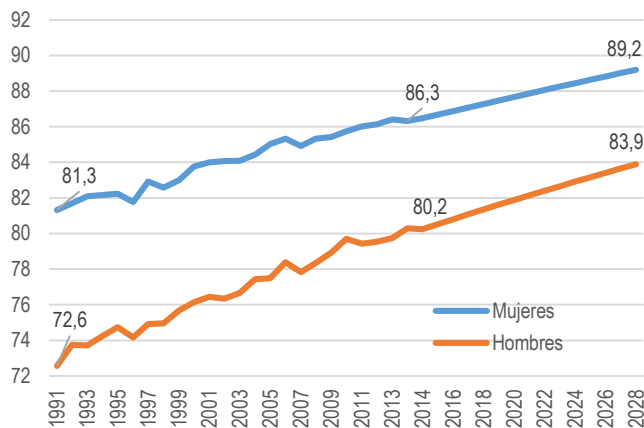
³ Para el año 2027 se fija la edad legal de jubilación en 67 años (salvo para trabajadores que aporten una carrera laboral completa de 38 años y 6 meses, que podrán jubilarse con 65 años). Entre los 25 y 30 años alrededor del 90% de la población se encuentra laboralmente activa (entre 20 y 24 años es algo menos del 60%) y de ésta el 75% se encuentra empleada. Por tanto, en 2019 para los 65 años al menos un 50% de la población ocupada estaría en condiciones de jubilación.

Los supuestos de las proyecciones demográficas

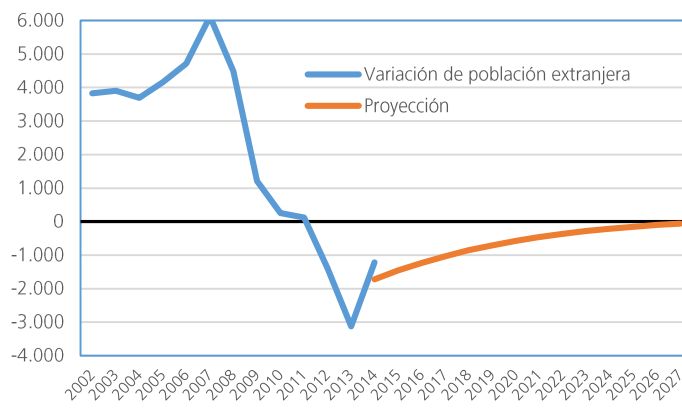
Evolución de la fecundidad y edad media a la maternidad en Gipuzkoa



Esperanza de Vida al Nacimiento en Gipuzkoa



Variación de la población de nacionalidad extranjera en Gipuzkoa



Fuente: INE