

# Evolución del Turismo en Establecimientos Hoteleros de Gipuzkoa

Avance datos enero-octubre de 2013

27 de noviembre de 2013

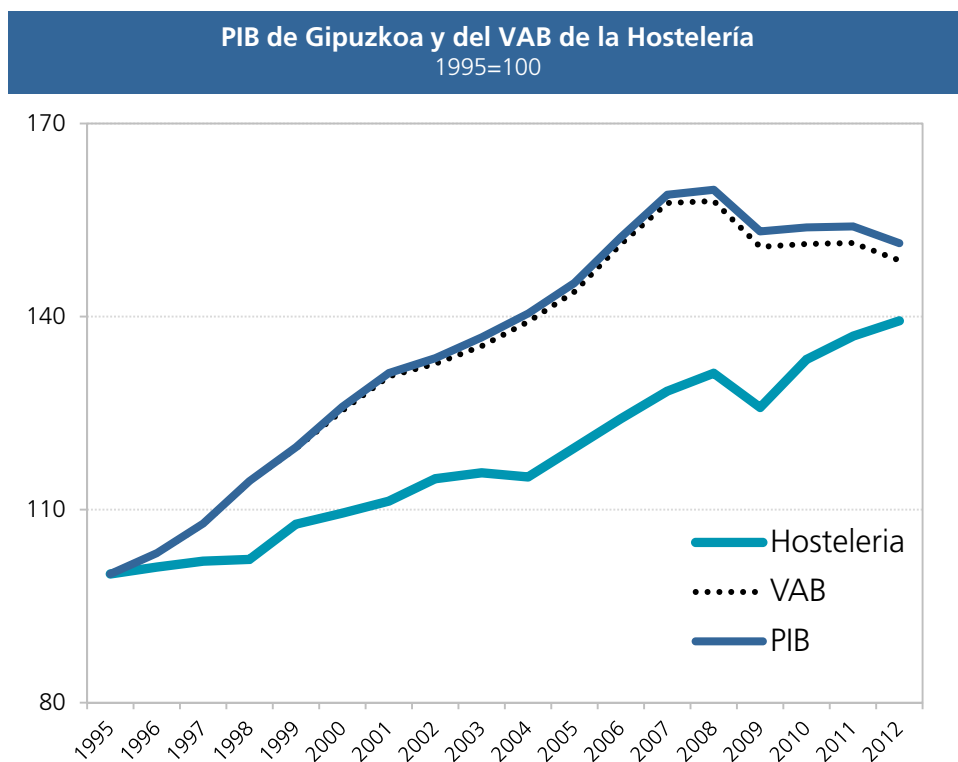
**ASPAGI**

Asociación de Empresas Hoteleras de Gipuzkoa  
Gipuzkoako Hotel Enpresarioen Elkartea

**ADEGI**

# Sector hostelero

La hostelería muestra durante los años de crisis una **evolución significativamente mejor** que la del conjunto de la economía



□ El valor añadido de la hostelería crece **entre 2008 y 2012** un **+6,2%**, mientras que el PIB de Gipuzkoa retrocede un -5,2%.

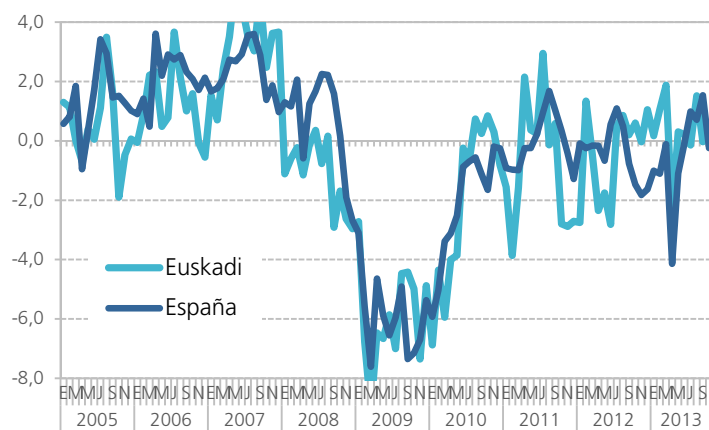
□ En **2012** la hostelería crece un **+1,8%** respecto al año anterior, mientras que el PIB retrocede un -1,7%.

# Precios hoteleros de Euskadi

Acumulan hasta octubre un **mínimo crecimiento**

## Índice de precios hoteleros

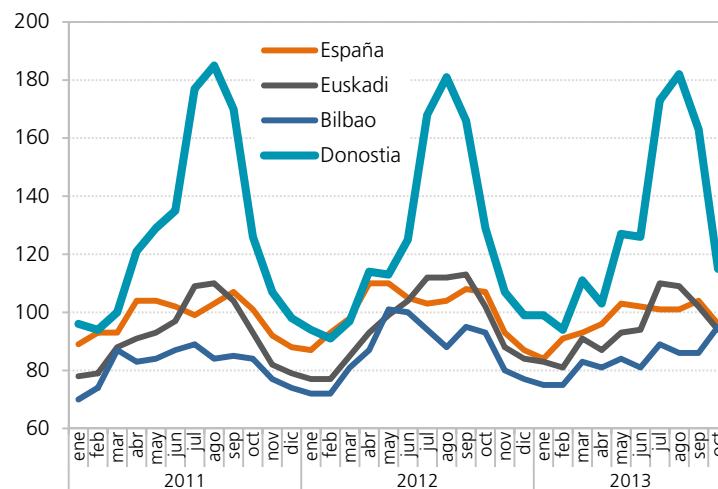
Tasa de variación interanual mes a mes



□ Los precios acumulan **hasta octubre** en Euskadi un mínimo crecimiento del **+0,3%**. En el conjunto de España retroceden ligeramente, un -0,4%.

## Índice de precios trivago

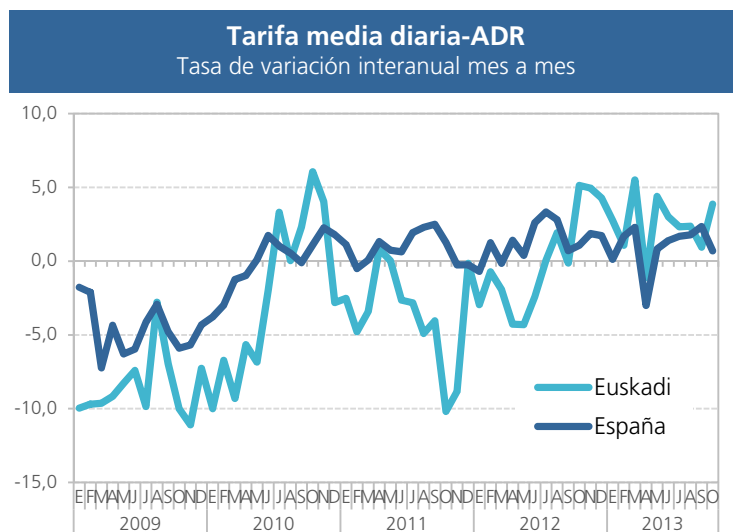
Precio medio por noche de hotel en habitación doble



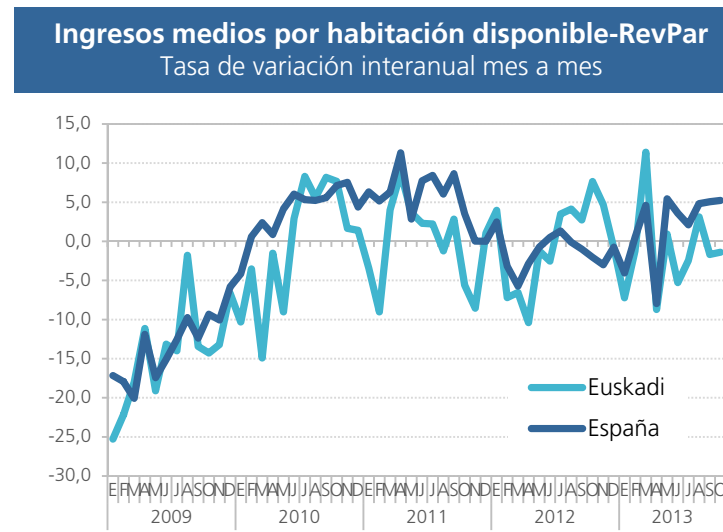
□ El **Índice de precios trivago** señala para **Euskadi** una disminución del **-3,2%** para Euskadi, pero un aumento del **+1,2%** para **Donostia**.

# Rentabilidad hotelera en Euskadi

Aumenta la tarifa media pero **disminuyen los ingresos**.



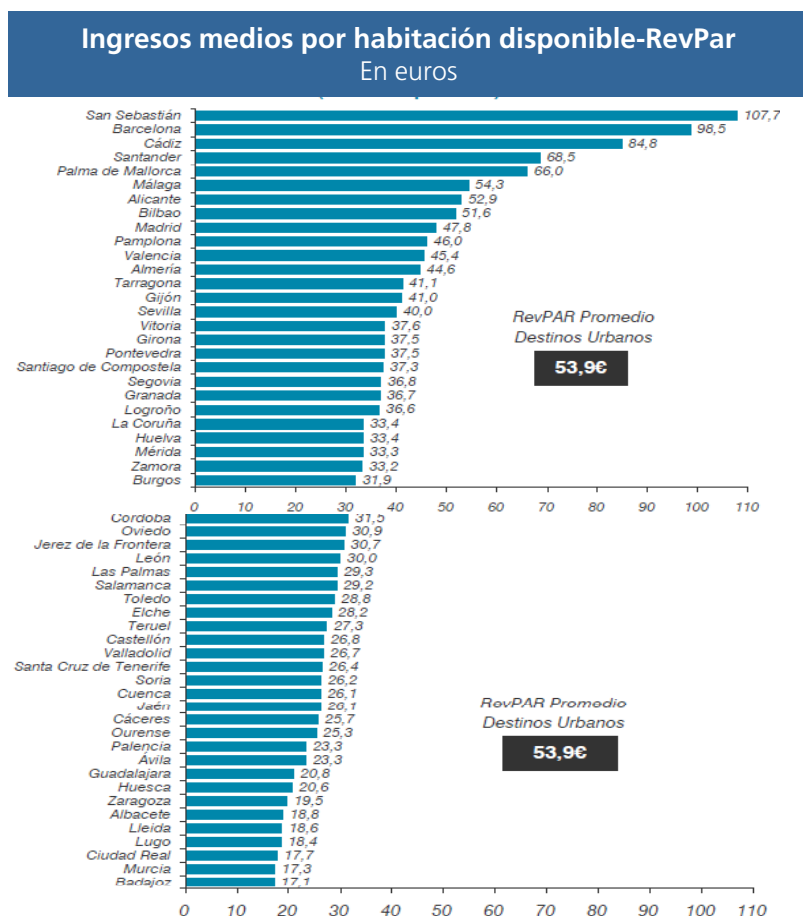
□ La **tarifa media o ADR** acumula hasta octubre un crecimiento del **+2,5%** (-0,9% entonces). En el conjunto de España el crecimiento es del +1,0%.



□ Los **ingresos medios** por habitación disponibles o **RevPAR**, acumulan una disminución del **-1,1%**, mientras que en España crecen un +2,2%.

# Rentabilidad hotelera en Donostia

Según Exceltur **Donostia** ha sido el **destino urbano más rentable** durante el verano



**1º puesto:**

**Donostia-> 107,7€**

**2º puesto:**

**Barcelona-> 98,5€**

**3º Puesto:**

**Cádiz-> 84,8€**

## RevPAR en euros y evolución en %

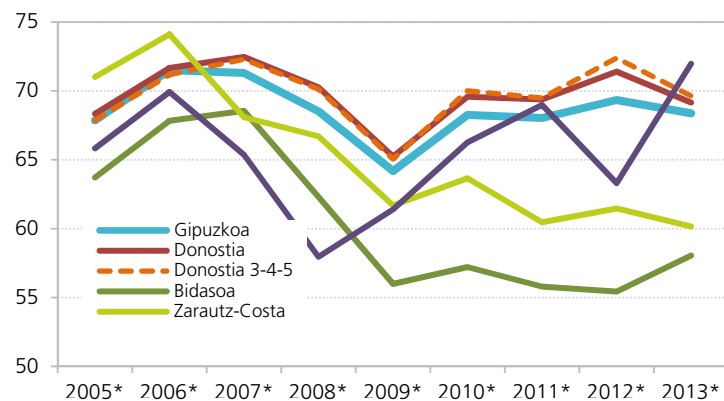
	España	Vacacional	Urbano	Donostia
Enero-Septiembre	42,8	55,4	47,5	74,6
var. 2013*/2012*	2,5	4,8	-1,2	4,7

# Observatorio de Ocupación. ASPAGI

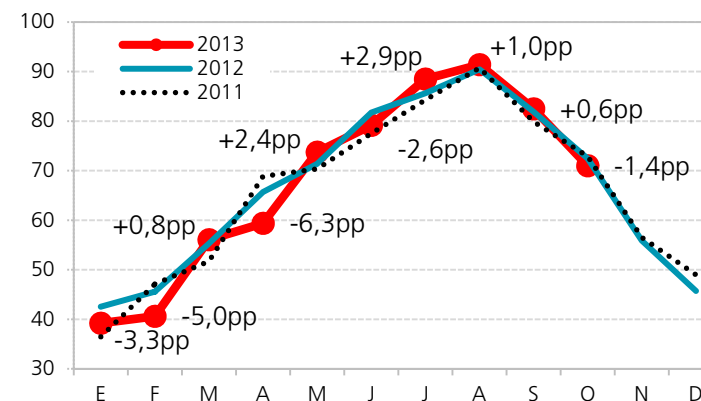
**La ocupación disminuye -1pp** pero en paralelo a un aumento moderado de la oferta.

Evolución por zonas de la ocupación por habitación						
	Gipuzkoa	Donostia	Donostia 3-4-5	Bidasoa	Zarautz-Costa	Urola-Zestoa
2005	65,70	66,12	65,77	62,03	68,04	64,06
2006	69,65	69,75	69,33	65,65	71,75	69,46
2007	69,50	70,55	70,45	66,41	64,30	65,77
2008	65,66	67,30	67,16	59,45	63,72	56,71
2009	62,08	62,70	62,54	55,26	59,40	63,28
2010	65,20	66,18	66,61	54,58	59,46	66,67
2011	65,53	66,66	66,93	53,10	58,51	68,24
2012	66,24	67,96	68,92	52,96	57,36	63,30
<b>2012*</b>	69,34	71,40	72,38	55,43	61,14	63,30
<b>2013*</b>	68,37	69,15	69,63	58,05	60,15	71,97
<b>Dif.</b>	<b>-1,0</b>	<b>-2,2</b>	<b>-2,8</b>	<b>2,6</b>	<b>-1,0</b>	<b>8,7</b>

Ocupación media por Zonas: Enero-Octubre  
% de ocupación



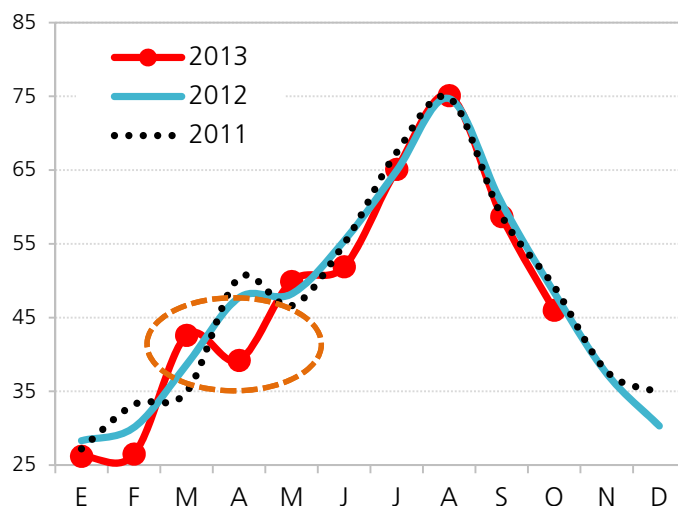
Evolución mensual de la ocupación por habitación  
% de ocupación



# Grado de ocupación hotelera. Eustat

**Disminuye** el grado de ocupación en **todas las zonas de Gipuzkoa**. Disminuye en Araba y Bizkaia pero aumenta en España.

Grado de ocupación hotelera por plazas . Gipuzkoa  
% de ocupación



□ El grado de ocupación **por plazas** pierde **-1,6pp** hasta situarse en el **49,1%** y el grado de ocupación por **habitaciones** **-2,0pp** hasta el **57,3%**.

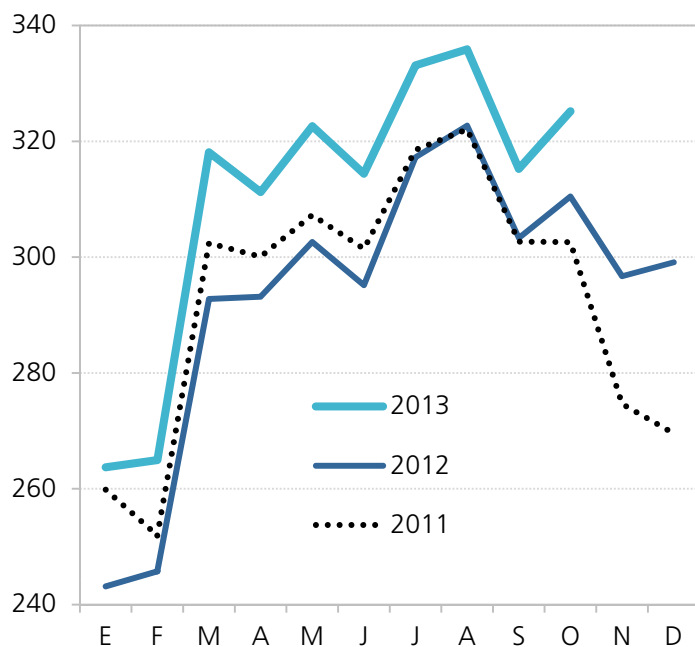
□ La **disminución** es **mayor** durante los **fines de semana** que durante los días laborables, y mayor también en los **hoteles de 3 ó más estrellas** que en los de menos de 3 y pensiones.

Grado de ocupación por plazas															
	Gipuzkoa			Donostia			Área metropolitana			Costa			Interior		
2011	48,4	-	-	55,5	-	-	36,6	-	-	47,5	-	-	36,6	-	-
2012	47,9	-1,0%	-0,5	55,2	-0,5%	-0,3	33,6	-8,2%	-3,0	50	5,3%	2,5	33,6	-8,2%	-3,0
2011*	50,6	-	-	58,0	-	-	39,9	-	-	49,8	-	-	37,6	-	-
2012*	50,8	0,3%	0,2	58,5	0,8%	0,5	36,9	-7,7%	-3,1	52,7	5,8%	2,9	35,2	-6,6%	-2,5
<b>2013*</b>	<b>49,1</b>	<b>-3,2%</b>	<b>-1,6</b>	<b>57,9</b>	<b>-0,9%</b>	<b>-0,5</b>	<b>34,1</b>	<b>-7,6%</b>	<b>-2,8</b>	<b>51,4</b>	<b>-2,4%</b>	<b>-1,3</b>	<b>32,6</b>	<b>-7,3%</b>	<b>-2,6</b>

# Oferta hotelera. Eustat

**Importante aumento** de la oferta de plazas y habitaciones que es la **causa de la disminución de la ocupación**

Evolución mensual de la oferta de plazas  
En miles



□ El **número de plazas** ofertadas aumenta un **+6,1%** y el número de **habitaciones** un **+5,7%**.

□ Aumenta la oferta entre los hoteles de 3 ó más estrellas.

□ Aumenta en todas las zonas, pero de forma destacada en el área metropolitana, zona a la que pertenecen casi el 10,5% del total de plazas.



# Estancia media. Eustat

**Aumenta** la estancia media **especialmente de los turistas extranjeros**, pero también de los viajeros de otras CCAA.

Estancia media en hoteles de Gipuzkoa						
	Total	Euskadi	Otras CCAA	Extrajero	3 ó más estrellas	1 y 2 estrellas y pensiones
2011	1,97	1,75	2,04	1,94	1,97	1,97
2012	1,95	1,66	2,02	1,95	1,95	1,94
Dif.12-11	-0,02	-0,09	-0,03	0,01	-0,02	-0,03
2011*	1,98	1,76	2,06	1,95	1,98	1,98
2012*	1,97	1,70	2,04	1,97	1,98	1,96
2013*	1,99	1,62	2,06	2,02	2,01	1,96
Dif.13*-12*	0,02	-0,08	0,02	0,05	0,03	0,00

□ La estancia media entre enero y octubre **aumenta +0,02 días** respecto al año pasado hasta alcanzar los **1,99 días**.

□ Disminuye **-0,10 días** en los hoteles del **interior**, mientras que **aumenta en el resto de zonas**, +0,07 días en el área metropolitana.

Estancia media en hoteles de Gipuzkoa					
	Gipuzkoa	Donostia	Área metropolitana	Costa	Interior
2011	1,97	2,00	1,76	1,68	2,57
2012	1,95	1,98	1,89	1,67	2,56
Dif.12-11	-0,02	-0,02	0,13	-0,01	-0,01
2011*	1,98	2,02	1,78	1,70	2,54
2012*	1,97	2,01	1,89	1,68	2,60
2013*	1,99	2,06	1,96	1,70	2,49
Dif.13*-12*	0,02	0,05	0,07	0,01	-0,10

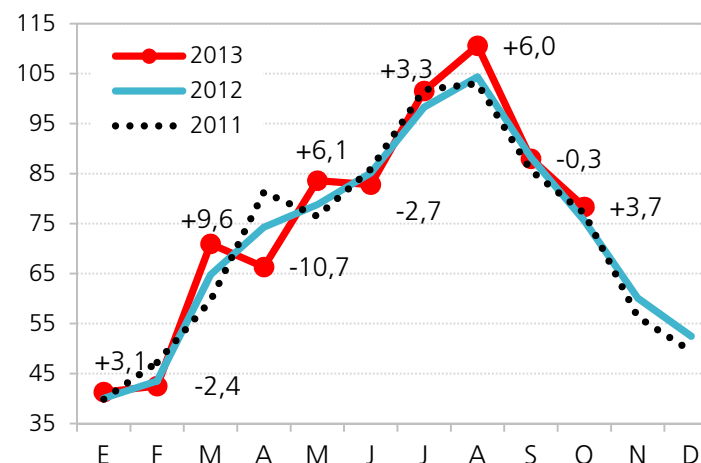
# Entradas de viajeros. Eustat

El **aumento de viajeros extranjeros** compensa la persistente **disminución de los viajeros del Estado**.

□ Aumentan hasta octubre un **+1,7%** respecto al año pasado. Aumentan un **+7,5%** las entradas de **extranjeros** pero disminuyen un **-2,3%** las de viajeros del **Estado**.

□ Tanto en Bizkaia como en Araba disminuyen, mientras que en España aumentan ligeramente.

Entrada de viajeros por meses. Gipuzkoa  
Miles de personas



Entradas de viajeros en hoteles de Gipuzkoa										
	Nº de viajeros					% de variación				
	Total	Estado	Euskadi	Resto CCAA	Extranjero	Total	Estado	Euskadi	Resto CCAA	Extranjero
2011	863.591	548.657	114.014	434.643	314.934	-	-	-	-	-
2012	865.609	525.400	107.029	418.371	340.209	0,2	-4,2	-6,1	-3,7	8,0
2011*	757.824	472.624	97.343	375.281	285.200	-	-	-	-	-
2012*	753.051	445.447	88.873	356.574	307.604	-0,6	-5,8	-8,7	-5,0	7,9
<b>2013*</b>	<b>765.917</b>	<b>435.261</b>	<b>86.772</b>	<b>348.489</b>	<b>330.656</b>	<b>1,7</b>	<b>-2,3</b>	<b>-2,4</b>	<b>-2,3</b>	<b>7,5</b>

# Entradas de viajeros. Eustat

El **aumento de viajeros extranjeros** compensa la persistente **disminución de los viajeros del Estado**.

Viajeros nacionales según procedencia					
	2012*	2013*	Peso	% var. 13*/12*	Contribución
Madrid	83.995	87.165	20,0	3,8	0,7
Andalucía	22.984	24.448	5,6	6,4	0,3
Castilla y León	28.374	29.583	6,8	4,3	0,3
La Rioja	7.247	7.782	1,8	7,4	0,1
La Mancha	9.942	10.356	2,4	4,2	0,1
Canarias	4.610	4.926	1,1	6,9	0,1
C. Valenciana	21.225	21.433	4,9	1,0	0,05
Murcia	4.087	4.204	1,0	2,9	0,03
Cantabria	8.420	8.119	1,9	-3,6	-0,1
Extremadura	4.292	3.915	0,9	-8,8	-0,1
Baleares	4.436	3.965	0,9	-10,6	-0,1
Aragón	20.036	19.318	4,4	-3,6	-0,2
Ceuta y Melilla	1.471	350	0,1	-76,2	-0,3
Asturias	13.192	11.637	2,7	-11,8	-0,3
Galicia	17.494	15.543	3,6	-11,2	-0,4
Euskadi	88.873	86.772	19,9	-2,4	-0,5
Navarra	20.996	17.921	4,1	-14,6	-0,7
Cataluña	83.773	77.824	17,9	-7,1	-1,3
Total Estado	445.447	435.261	100,0	-2,3	-2,3

Viajeros extranjeros según procedencia					
	2012*	2013*	Peso	% var. 13*/12*	Contribución
Francia	81.394	90.457	27,4	11,1	2,9
Reino Unido	26.843	29.009	8,8	8,1	0,7
Resto del mundo	14.002	16.127	4,9	15,2	0,7
Alemania	20.441	22.278	6,7	9,0	0,6
Japón	5.386	6.804	2,1	26,3	0,5
Australia	9.276	10.689	3,2	15,2	0,5
Rusia	4.132	5.469	1,7	32,4	0,4
Portugal	9.380	10.643	3,2	13,5	0,4
Resto UE	4.369	5.549	1,7	27,0	0,4
Noruega	2.615	3.731	1,1	42,7	0,4
Bélgica	7.429	8.454	2,6	13,8	0,3
Argentina	6.686	7.232	2,2	8,2	0,2
Irlanda	5.637	6.107	1,8	8,3	0,2
África	1.668	2.079	0,6	24,6	0,1
República China	1.356	1.753	0,5	29,3	0,1
Resto de América	13.848	14.242	4,3	2,8	0,1
Canadá	2.182	2.493	0,8	14,3	0,1
Finlandia	1.850	2.086	0,6	12,8	0,1
Luxemburgo	357	543	0,2	52,1	0,1
Suecia	4.868	5.016	1,5	3,0	0,0
Italia	14.909	14.863	4,5	-0,3	0,0
Austria	2.383	2.314	0,7	-2,9	0,0
Dinamarca	2.102	1.890	0,6	-10,1	-0,1
Grecia	1.130	869	0,3	-23,1	-0,1
Suiza	4.215	3.801	1,1	-9,8	-0,1
México	2.747	2.330	0,7	-15,2	-0,1
Resto Europa	7.612	7.095	2,1	-6,8	-0,2
Brasil	4.156	3.614	1,1	-13,0	-0,2
Estados Unidos	32.271	31.528	9,5	-2,3	-0,2
Países Bajos	12.360	11.591	3,5	-6,2	-0,2
Total extranjeros	307.604	330.656	100,0	7,5	7,5

# Pernoctaciones en hoteles. Eustat

Las **pernoctaciones aumentan un +2,7%**, más que las entradas, gracias a que también aumenta la estancia media.

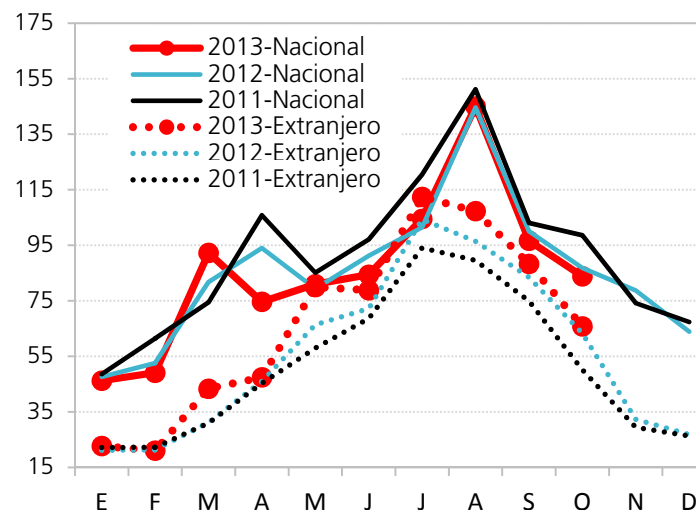
Pernoctaciones por zonas										
	Gipuzkoa		Donostia		Área metropolitana		Costa		Interior	
2011	1.699.204	-	955.527	-	100.294	-	381.104	-	262.279	-
2012	1.687.166	-0,7%	959.744	0,4%	108.230	7,9%	391.687	2,8%	227.505	-13,3%
2011*	1.501.890	-	846.161	-	92.075	-	336.343	-	227.311	-
2012*	1.485.383	-1,1%	843.933	-0,3%	96.389	4,7%	347.043	3,2%	198.018	-12,9%
<b>2013*</b>	<b>1.524.863</b>	<b>2,7%</b>	<b>870.934</b>	<b>3,2%</b>	<b>110.879</b>	<b>15,0%</b>	<b>347.322</b>	<b>0,1%</b>	<b>195.728</b>	<b>-1,2%</b>

□ Acumulan un incremento del **+2,7%**. Aumentan un **+10,1%** las pernoctaciones de **extranjeros** y disminuyen un **-2,5%** las de **nacionales**.

□ Las pernoctaciones disminuyen en Bizkaia y especialmente en Araba, por lo que también disminuyen en el conjunto de Euskadi, un -3,1%.

□ En España aumentan un +1,2%.

Entrada de viajeros por meses y procedencia. Gipuzkoa  
Miles de personas



# Pernoctaciones en hoteles. Eustat

Las **pernoctaciones aumentan un +2,7%**, más que las entradas, gracias a que también aumenta la estancia media.

Pernoctaciones de nacionales según procedencia					
	2012*	2013*	Peso	% var. 13*/12*	Contribución
Madrid	47.554	53.740	6,3	13,0	0,7
Andalucía	178.340	183.941	21,4	3,1	0,6
Castilla y León	10.201	13.285	1,5	30,2	0,4
La Rioja	21.552	23.168	2,7	7,5	0,2
Castilla-Mancha	52.636	54.103	6,3	2,8	0,2
Canarias	46.674	47.846	5,6	2,5	0,1
C. Valenciana	9.234	10.004	1,2	8,3	0,1
Murcia	8.723	8.755	1,0	0,4	0,0
Cantabria	13.170	13.011	1,5	-1,2	0,0
Extremadura	9.318	9.073	1,1	-2,6	0,0
Baleares	14.808	14.340	1,7	-3,2	-0,1
Aragón	2.222	709	0,1	-68,1	-0,2
Ceuta y Melilla	38.891	37.013	4,3	-4,8	-0,2
Asturias	24.244	21.583	2,5	-11,0	-0,3
Galicia	34.915	29.418	3,4	-15,7	-0,6
Euskadi	33.260	26.192	3,1	-21,3	-0,8
Navarra	151.150	140.377	16,4	-7,1	-1,2
Cataluña	182.652	171.110	20,0	-6,3	-1,3
Total Estado	879.544	857.668	100,0	-2,5	-2,5

Pernoctaciones de extranjeros según procedencia					
	2012*	2013*	Peso	% var. 13*/12*	Contribución
Francia	120.681	137.018	20,5	13,5	2,7
Reino Unido	59.308	66.304	9,9	11,8	1,2
Australia	22.276	26.616	4,0	19,5	0,7
Resto UE	9.368	13.543	2,0	44,6	0,7
Rusia	10.075	14.220	2,1	41,1	0,7
Resto del mundo	30.008	34.073	5,1	13,5	0,7
Japón	9.582	13.591	2,0	41,8	0,7
Alemania	44.004	47.944	7,2	9,0	0,7
Bélgica	12.872	16.485	2,5	28,1	0,6
Noruega	7.029	10.437	1,6	48,5	0,6
Irlanda	12.498	14.995	2,2	20,0	0,4
Suecia	11.648	13.275	2,0	14,0	0,3
África	2.948	4.264	0,6	44,6	0,2
República China	3.409	4.453	0,7	30,6	0,2
Argentina	13.870	14.869	2,2	7,2	0,2
Finlandia	4.278	5.045	0,8	17,9	0,1
Portugal	17.166	17.907	2,7	4,3	0,1
Resto Europa	15.509	16.102	2,4	3,8	0,1
Luxemburgo	754	1.336	0,2	77,2	0,1
Resto de América	29.968	30.440	4,6	1,6	0,1
Canadá	5.659	5.967	0,9	5,4	0,1
Estados Unidos	73.931	74.233	11,1	0,4	0,05
Dinamarca	4.292	4.466	0,7	4,1	0,03
Italia	30.738	30.675	4,6	-0,2	-0,01
Suiza	7.312	7.150	1,1	-2,2	0,0
Grecia	2.097	1.909	0,3	-9,0	0,0
Países Bajos	22.553	22.068	3,3	-2,2	-0,1
Brasil	8.706	7.646	1,1	-12,2	-0,2
México	6.177	4.906	0,7	-20,6	-0,2
Austria	7.123	5.258	0,8	-26,2	-0,3
Total extranjeros	605.839	667.195	100,0	10,1	10,1

# ADEGI

Noviembre de 2013