

EVOLUCIÓN DEL TURISMO EN ESTABLECIMIENTOS HOTELEROS DE GIPUZKOA 2010

Febrero 2010

PRINCIPALES CONCLUSIONES

- Los datos del Termómetro de ocupación hotelera ofrecidos por ASPAGI indican un aumento de la ocupación en 3 puntos, alcanzando el 65,12 % en el conjunto de Gipuzkoa, gracias al aumento en la temporada veraniega. Esta ocupación aún es inferior a la del periodo 2006-2008. Aún en algunas comarcas guipuzcoanas como la comarca de Costa mantiene su grado de ocupación en los niveles de 2009, por tanto muy bajo, y Bidasoa disminuye su ocupación hotelera.
- También se muestran aumentos en el grado de ocupación publicado por Eustat, que ha aumentado en 2010 en 2,3 y 1,5 puntos porcentuales respectivamente, tras 3 años de descenso, aunque el grado de ocupación por plaza y por habitación se sitúa por debajo de niveles de los años 2004-2007. En Alava y Bizkaia los aumentos en ambos casos han sido superiores a los de Gipuzkoa. En España el grado de ocupación por plaza también ha aumentado ligeramente por encima en 1,9 puntos.
- La estancia media se ha situado en 2010 en 1,96 días, inferior a los cinco años anteriores, siendo mayor en la zona del litoral con un 2,25 respecto de otras zonas.
- Descenso de precios de un -1,7% en las tarifas hoteleras en el País Vasco, cifra similar que en el conjunto de España, con una caída del -1,9%.
- Los indicadores de rentabilidad del sector hotelero señalan un descenso de la facturación por habitación ocupada (ADR) del -1,8% para Euskadi, uno de los mayores de todas las CCAA, frente a un aumento del 0,4% de media en el conjunto de España. Pero gracias al aumento del grado de ocupación, el ingreso por habitación disponible (RevPAR) aumenta en Euskadi en un 0,8%, inferior a la media española que aumenta un 4,3%.
- El volumen de viajeros con estancia en hoteles de Gipuzkoa ha aumentado un 10% en 2010, con un notable aumento principalmente de los visitantes del resto de España.
- Las pernoctaciones han aumentado con un 7%, siendo el mayor aumento desde 2006. Este crecimiento se produce fundamentalmente en la capital, con una variación del 10,9 %, un 7,3% en la costa y con un ligero descenso en el interior, de -0,7%

TERMÓMETRO DE OCUPACIÓN HOTELERA DE ASPAGI

Aumenta la ocupación en 3 puntos, aún por debajo del periodo 2006-2008

En el presente año se observa un **aumento medio de ocupación por habitación de 3 puntos, alcanzando el 65,12 % en el conjunto de Gipuzkoa. Esta ocupación aún es inferior al 65,60% de 2008 o años anteriores.**

Las comarcas que presentan mayores aumentos son Donostia (4 puntos) y Urola (3 puntos). Por el contrario, la comarca de Costa mantiene su grado de ocupación en los niveles de 2009, por tanto muy bajo, y Bidasoa

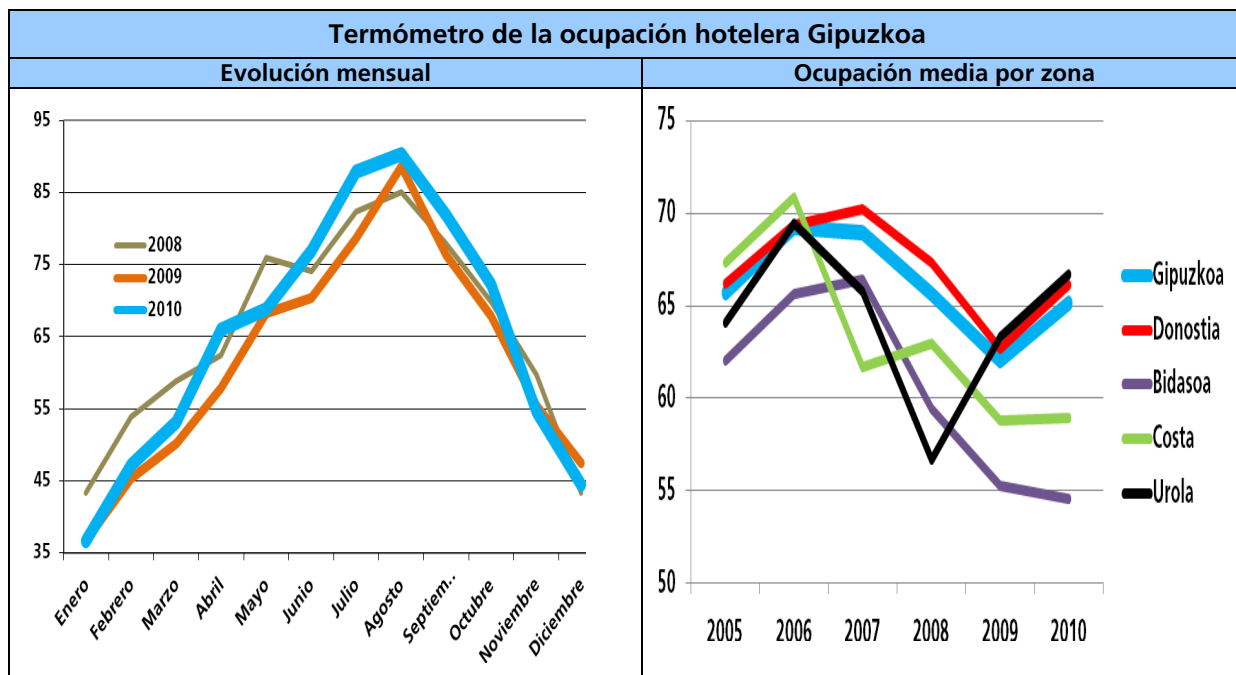
disminuye su ocupación hotelera en algo menos de 1 punto respecto del pasado año y en niveles mínimos del quinquenio.

Comparado con 2009, que recordemos fue un muy mal año para el sector, la ocupación en 2010 ha sido superior en casi todos los meses exceptuando Enero, Noviembre y Diciembre, donde presenta ligeros descensos. Así, en el conjunto de los meses veraniegos de junio y julio y septiembre la ocupación hotelera ha aumentado respecto al mismo periodo del año anterior en más de 5 puntos, aunque en agosto en sólo 1,7 puntos (si bien supera el 90% de ocupación).

Comparado con 2008 se observa un mejor comportamiento en los meses veraniegos aunque aún la ocupación se resiente en los primeros meses del año.

Grado de Ocupación Hotelera por habitación y comarcas 2010						
	Gipuzkoa	Donostia	Donostia 3-4-5	Bidasoa	Costa	Urola
2005	65,70	66,21	65,77	62,03	67,34	64,06
2006	69,25	69,35	68,90	65,65	70,88	69,46
2007	68,98	70,23	70,11	66,41	61,70	65,77
2008	65,60	67,30	67,16	59,45	62,97	56,71
2009	62,03	62,70	62,54	55,26	58,78	63,28
2010	65,12	66,14	66,61	54,58	58,97	66,67

Fuente: elaboración propia ASPAGI



Fuente: elaboración propia ASPAGI

GRADO DE OCUPACIÓN HOTELERA (EUSTAT):

Aumento de 1 punto en la ocupación por plaza, inferior aún al período 2004-2007

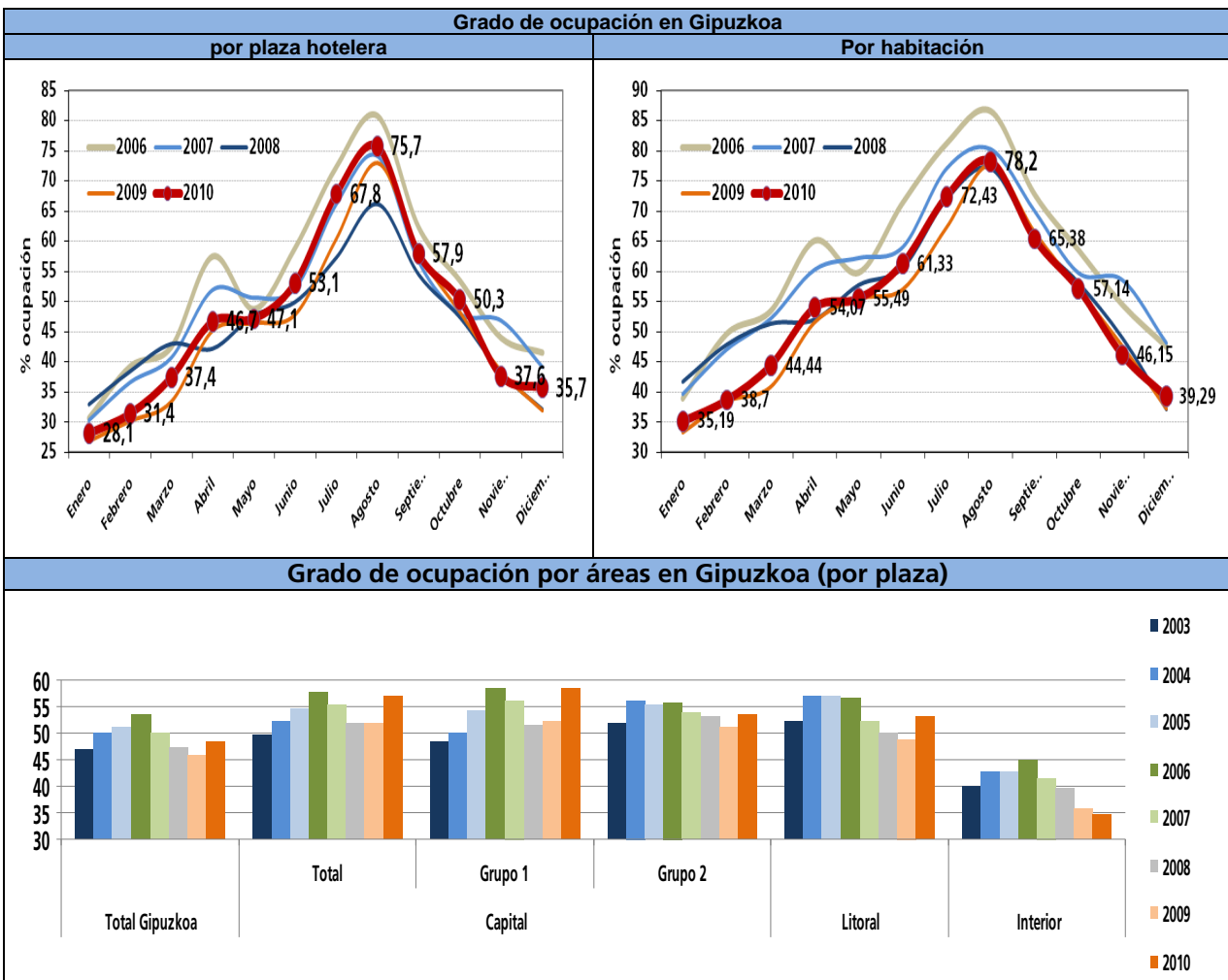
El grado de ocupación se ha situado en 2010 en un 48% por plaza y en el 54% por habitación, aumentando en **2,3** y **1,5** puntos porcentuales respectivamente sobre el mismo período tras 3 años de descenso.

Así, el grado de ocupación por plaza y por habitación, se sitúa por debajo de niveles de los años 2004-2007.

En Alava y Bizkaia los aumentos en ambos casos han sido superiores a los de Gipuzkoa. En España el grado de ocupación por plaza también ha aumentado ligeramente por encima en 1,9 puntos (de 49,32 a 51,19).

Grado de ocupación hotelera						
	Gipuzkoa		Alava		Bizkaia	
	(1)	(2)	(1)	(2)	(1)	(2)
2000	48,7	54,9	48,2	58,7	47,2	60,4
2001	44,4	52,5	50,3	61,9	42,5	57,6
2002	46,2	54,0	46,9	59,0	44,8	57,9
2003	47,0	53,8	42,0	52,9	42,3	53,1
2004	50,0	57,5	42,9	52,3	45,5	56,5
2005	51,2	58,8	44,5	54,1	45,7	57,3
2006	53,4	62,0	44,2	52,4	45,8	56,1
2007	50,2	60,0	43,0	52,5	45,6	56,8
2008	47,3	55,8	40,4	49,4	43,7	54,7
2009	45,7	52,5	35,5	43,4	40,5	51,2
2010	48,0	54,0	38,4	46,0	42,9	53,0
Dif.	2,3	1,5	2,9	2,7	2,5	1,8

(1) Grado de ocupación por plazas. (2) Grado de ocupación por habitaciones. Fuente: Eustat



Fuente: Eustat "Encuesta de Establecimientos Turísticos Receptores"

ESTANCIA MEDIA

La menor del quinquenio

La estancia media se ha situado en 2010 en 1,96 días, inferior a los cinco años anteriores.

En general, a lo largo de todo el año, hemos constatado una caída en la evolución de la estancia media, respecto del año pasado. Así, el promedio de la estancia media ha bajado a 1,92 en 2010 de 1,97 en 2009.

El mes de mayor estancia ha sido agosto con una media de **2,31 días** (2,36 el año 2009).

En el interior se observa, un continuado proceso de alargamiento de la estancia, hecho que puede deberse a una mayor información por las nuevas tecnologías y las mejores campañas de publicidad existentes.

La estancia media para la Comunidad Autónoma en ese tiempo ha sido de 1,86, en Bizkaia ha sido 1,84 y en Araba de 1,77. En España la estancia media es más elevada, siendo de 3,26 días.

Estancia media en hoteles de Gipuzkoa 2010						
	Total	Zona			Procedencia	
		Capital	Litoral	Interior	Estado	Extranjero
2000	1,90	1,86	2,10	1,84	1,94	1,81
2001	1,93	1,91	2,24	1,79	1,95	1,88
2002	1,90	1,90	1,99	1,85	1,95	1,81
2003	1,90	1,90	2,06	1,83	1,96	1,79
2004	1,95	1,90	2,19	1,88	1,97	1,88
2005	1,98	1,95	2,22	1,89	2,01	1,90
2006	2,06	2,01	2,31	1,98	2,07	2,01
2007	2,02	1,99	2,32	1,89	2,04	1,97
2008	1,99	1,93	2,20	1,98	2,01	1,96
2009	2,01	1,96	2,20	2,00	2,04	1,97
2010	1,96	1,93	2,25	1,83	2,01	1,86

Fuente: Eustat "Encuesta de Establecimientos Turísticos Receptores"

PRECIOS Y RENTABILIDAD HOTELEROS

Los precios hoteleros descienden un 1,7% en Euskadi, pero el ingreso aumenta gracias al aumento de la ocupación.

La información sobre precios y rentabilidad hoteleros procedente del INE sólo se ofrece para las comunidades autónomas, pero consideramos que es una información importante para el sector y suficientemente indicativa de las tendencias también en Gipuzkoa.

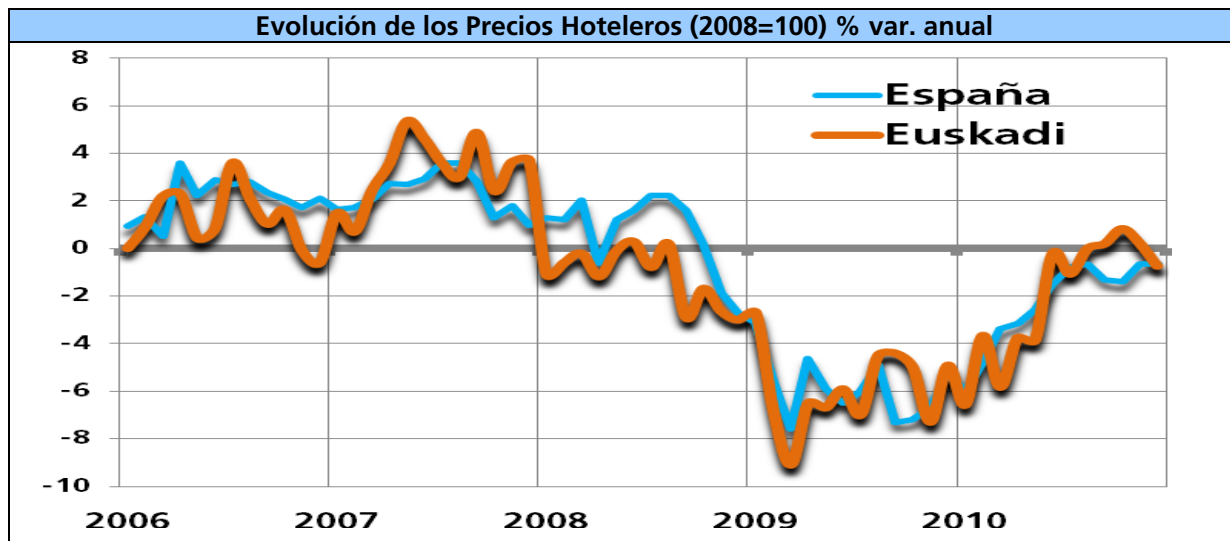
El índice de precios hoteleros (IPH) es una medida estadística de la evolución del conjunto de precios aplicados a los distintos clientes que se alojan en los hoteles de España. Mide, por tanto, la evolución de los precios del sector desde la óptica de la oferta.

La media de precios hoteleros de 2010 ha descendido en Euskadi en un -1,7%, tasa de caída inferior a la media española (-1,9%)

En el resto de las comunidades autónomas destacan por sus caídas Murcia (-5,7%), Madrid (-3,8%) y Extremadura (-3,6%). La única comunidad que ha visto aumentar sus precios es Galicia, mientras que Cataluña no ha variado en precios.

Índice de precios hoteleros		
% var. media anual 2010 (base 2008)		
	2009	2010
Murcia	-6,5	-6,2
Madrid	-10,5	-4,5
Aragón	-16,2	-4,4
Extremadura	-2,6	-3,6
Canarias	-3,2	-3,0
Rioja	-5,9	-2,8
Asturias	-3,1	-2,6
C.Valenciana	-6,3	-2,5
Nacional	-5,9	-2,4
Castilla - La Mancha	-1,9	-2,4
Baleares	-3,6	-2,3
País Vasco	-5,8	-2,3
Andalucía	-4,3	-2,3
Castilla y León	-2,0	-2,1
Navarra	-5,8	-2,0
Cantabria	-4,2	-1,8
Cataluña	-8,8	-1,2
Galicia	-1,8	1,2

Fuente: INE



Fuente: INE

Respecto a los **indicadores de rentabilidad del sector hotelero**¹, la facturación por habitación ocupada (ADR) alcanza un valor medio en el conjunto de España en 2010 de 69,5 euros (un 0,4% superior a 2009) y el ingreso por habitación disponible (RevPAR) se sitúa en 38,0 euros (un 4,3% mayor que la media de 2009).

Para Euskadi estas cifras son de una facturación por habitación ocupada media de 75,1 euros (un descenso del -1,8%, uno de los mayores de todas las CCAA) y un ingreso por habitación de 40,4 euros, lo que supone un aumento del 0,8%, inferior a la media española, y debido al aumento del grado de ocupación.

Indicadores de Rentabilidad del Sector Hotelero en España 2010 (% var.)		
	ADR	RevPAR
TOTAL	0,4	4,3
HOTELES: Estrellas oro		
Cinco	-0,9	10,2
Cuatro	-1,2	3,5
Tres	-0,9	1,8
Dos	0,4	1,7
Una	0,4	1,8
HOSTALES: Estrellas plata		
Tres y dos	-1,5	-4,2
Una	-1,1	-1,1

Indicadores de rentabilidad del sector hotelero 2010				
	ADR (€)	% var	RevPAR (€)	% var
Canarias	70,9	-1,3	48,7	4,3
Madrid	81,4	-3,2	48,4	6,3
Baleares	64,3	-0,1	44,7	6,2
Cataluña	76,0	4,6	43,8	7,7
País Vasco	75,1	-1,8	40,4	0,8
Ceuta	71,5	-2,3	38,4	-1,9
MEDIA ESPAÑA	69,5	0,4	38,0	4,3
Andalucía	74,0	-0,2	36,8	1,2
Melilla	66,2	-7,8	34,5	-7,7
Valencia	60,6	0,7	32,7	2,9
Cantabria	68,2	0,8	28,4	-0,5
Murcia	63,3	-3,2	27,8	-3,9
La Rioja	59,4	-2,8	27,6	-4,6
Navarra	66,7	-0,2	26,2	0,1
Asturias	61,4	-1,6	22,5	-3,7
Galicia	56,7	2,2	22,1	10,5
Castilla y León	56,6	-1,8	20,6	-1,8
Aragón	59,2	-2,1	20,5	0,4
Extremadura	58,4	-1,6	20,0	-4,4
Castilla-La Mancha	60,5	1,0	19,1	-2,8

Fuente: INE

¹ El Índice de Ingresos Hoteleros se ha dejado de publicar desde diciembre de 2009.

ADR: Average Daily Rate o Tarifa Media Diaria;

RevPAR¹: Revenue per Available Room o Ingresos por habitación Disponible. Se cumple aproximadamente que:

RevPAR \cong ADR * Grado de ocupación por habitaciones

ENTRADA DE VIAJEROS EN HOTELES DE GIPUZKOA

Fuerte recuperación del volumen de viajeros

La entrada de viajeros en Gipuzkoa en 2010 ha sido de **836.108 personas según la Encuesta de Establecimientos Turísticos Receptores** que elabora el Eustat, lo que ha supuesto un aumento del **10,1%** respecto al año anterior, el mayor aumento que hemos experimentado desde 2002.

Se producen aumentos de los viajeros procedentes de todos los ámbitos: la comunidad autónoma (1,3%), los visitantes extranjeros (17,6%) y principalmente, los del

resto del Estado (39,9%) En el conjunto de Euskadi también se producen aumentos en el volumen de viajeros, con un 12,39% donde destaca Araba con un incremento del 22,39 %, mientras que en Bizkaia el aumento es parecido al de Gipuzkoa, un 11,22%, y en ambos casos también con un fuerte crecimiento del turismo extranjero. En España, en el mismo periodo se registra un aumento más moderado de viajeros del 6,5% (datos del INE), tanto de residentes nacionales (+2,68% de aumento) como de extranjeros (+11,9%).

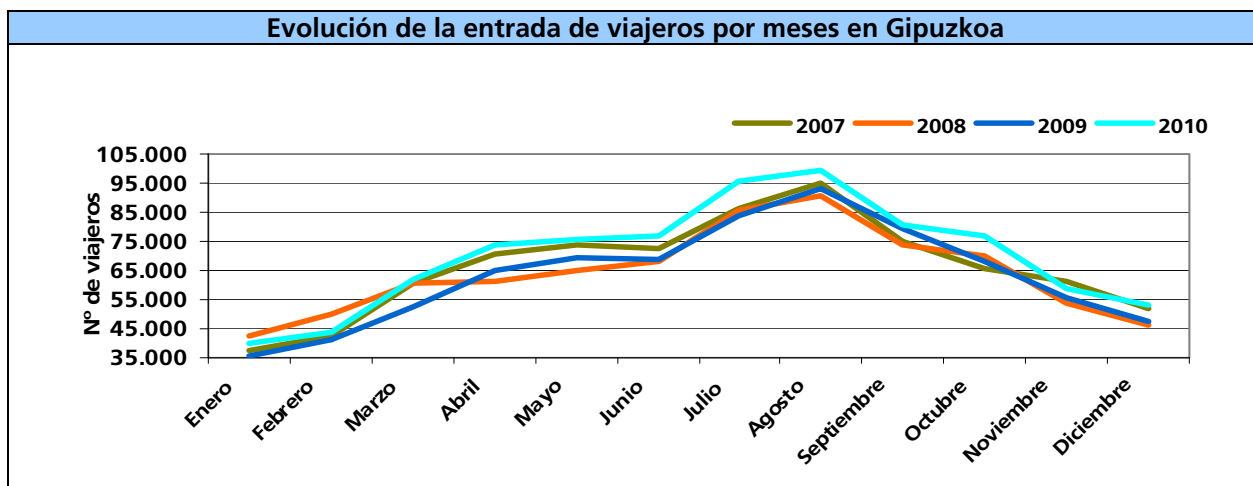
Si analizamos estos datos por meses, tal y como se ve reflejado en el gráfico, vemos una tendencia al alza de la entrada de viajeros desde marzo hasta agosto y reduciendo tímidamente de nuevo en septiembre.

Entrada de viajeros en hoteles de Gipuzkoa 2010								
	Número de entradas de viajeros				% variación interanual			
	Total	Euskadi	Estado	Extranjero	Total	Euskadi	Estado	Extranjero
2000	632.316	89.222	421.717	210.599	43,2	76,9	38,7	53,2
2001	591.840	88.648	400.944	190.896	-6,4	-0,6	-4,9	-9,4
2002	651.305	94.417	431.389	219.916	10,0	6,5	7,6	15,2
2003	684.207	99.139	472.009	212.198	5,1	5,0	9,4	-3,5
2004	721.804	103.910	510.950	210.854	5,5	4,8	8,3	-0,6
2005	727.659	102.410	511.245	216.414	0,8	-1,4	0,1	2,6
2006	762.600	105.986	543.801	218.799	4,8	3,5	6,4	1,1
2007	791.328	119.954	544.101	247.227	3,8	13,2	0,1	13,0
2008	767.336	123.319	514.878	252.458	-3,0	2,8	-5,4	2,1
2009	759.372	114.084	391.029	245.701	-1,0	-7,5	-24,1	-2,7
2010	836.108	115.536	547.050	289.061	10,1	1,3	39,9	17,6

Fuente: Eustat "Encuesta de Establecimientos Turísticos Receptores"

	Enero	Febrero	Marzo	Abril	Mayo	Junio	Julio	Agosto	Septiembre	Octubre	Noviembre	Diciembre
2007	37.366	42.558	60.434	70.361	73.678	72.249	86.331	94.812	75.095	65.900	60.947	51597
2008	42.389	49.992	60.890	61.316	65.038	68.245	85.748	90.431	73.617	69.823	53.547	46300
2009	35.328	41.141	52.498	65.308	69.262	68.504	83.885	92.984	79.468	68.210	55.558	47226
2010	40.214	43.528	61.600	73.983	75.858	76.571	95.498	99.464	80.922	76.651,00	58.884,00	52.935,00

Fuente: Eustat "Encuesta de Establecimientos Turísticos Receptores"



Fuente: Eustat "Encuesta de Establecimientos Turísticos Receptores"

Fuerte aumento del turismo nacional

Si tenemos en cuenta el volumen de viajeros, la Comunidad Autónoma ha representado el 12% del total de entradas de viajeros y los procedentes del resto del Estado suponen el 58% de los visitantes (15% y 52% respectivamente el año anterior).

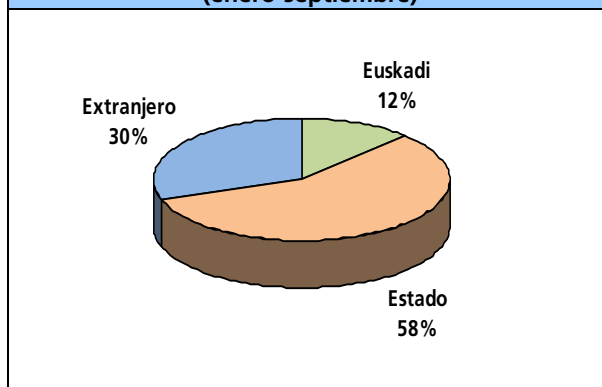
Las entradas de turistas extranjeros representan un tercio del total y son un mercado que viene mostrando una tendencia de crecimiento.

La comunidad autónoma que supone mayor aumento en el número de viajeros respecto del año pasado es la Comunidad Valenciana con un 24,63%, seguida de Baleares, con un aumento del 17,63%, las que presentan el mayor volumen de turistas, y le siguen Extremadura y Asturias. Por el contrario, disminuyen notablemente los viajeros provenientes de Ceuta y Melilla con un descenso del -27,4% siendo la única comunidad proviniente de viajeros que ha descendido.

En cuanto a los **viajeros extranjeros** hay que destacar la proximidad como factor de suma importancia: los principales aumentos se producen en los viajeros provenientes de Francia y Reino Unido en números

absolutos, aunque hay que mencionar el fuerte aumento relativo de **Finlandia, aumentando el nº de viajeros en más del 60%**. También se producen aumentos relevantes en los viajeros de Grecia e Irlanda, aunque en números absolutos destacaría Iberoamérica, Usa-Canada y Resto de Europa.

Distribución de los viajeros por procedencia año 2010 (enero-septiembre)

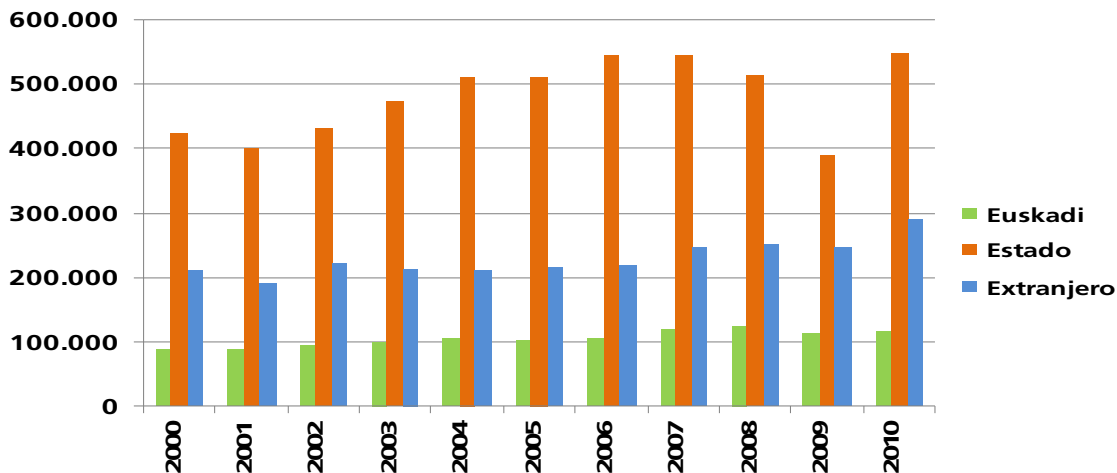


Fuente: Eustat "Encuesta de Establecimientos Turísticos Receptores"

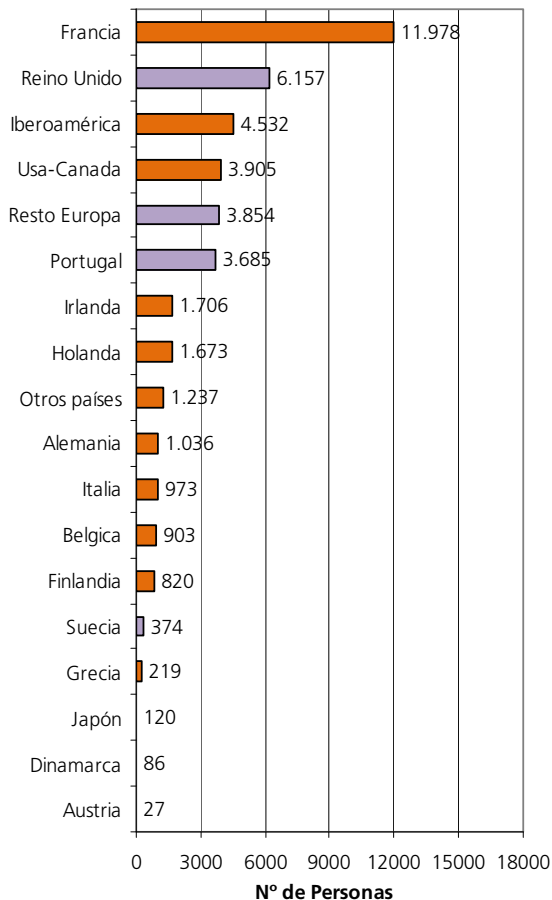
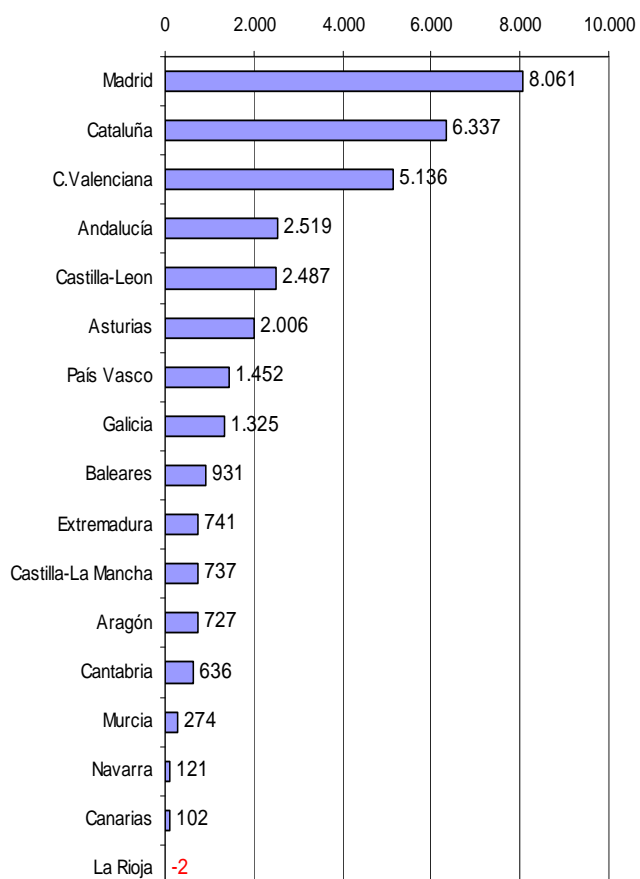
Variación viajeros según procedencia 2009-2010							
España				Extranjero			
	2009	2010	variación % 10/09		2009	2010	variación % 10/09
Ceuta y Melilla	770	559	-27,40%	Austria	1.801	1.828	1,50%
La Rioja	8.157	8.155	-0,02%	Dinamarca	1.778	1.864	4,84%
Canarias	4.970	5.072	2,05%	Japón	3.311	3.431	3,62%
Navarra	22.399	22.520	0,54%	Grecia	605	824	36,20%
Murcia	3.974	4.248	6,89%	Suecia	2.245	2.619	16,66%
Cantabria	9.473	10.109	6,71%	Finlandia	1.360	2.180	60,29%
Aragón	22.562	23.289	3,22%	Belgica	6.762	7.665	13,35%
Castilla-La Mancha	10.531	11.268	7,00%	Italia	14.406	15.379	6,75%
Extremadura	4.714	5.455	15,72%	Alemania	18.872	19.908	5,49%
Baleares	5.280	6.211	17,63%	Otros países	18.385	19.622	6,73%
Galicia	20.278	21.603	6,53%	Holanda	7.973	9.646	20,98%
País Vasco	114.084	115.536	1,27%	Irlanda	4.767	6.473	35,79%
Asturias	13.493	15.499	14,87%	Portugal	11.226	14.911	32,83%
Castilla-León	32.499	34.986	7,65%	Resto Europa	15.463	19.317	24,92%
Andalucía	20.070	22.589	12,55%	Usa-Canada	22.315	26.220	17,50%
C.Valenciana	20.849	25.985	24,63%	Iberoamérica	18.857	23.389	24,03%
Cataluña	98.935	105.272	6,41%	Reino Unido	18.484	24.641	33,31%
Madrid	100.633	108.694	8,01%	Francia	76.740	88.718	15,61%

Fuente: EUSTAT. "Encuesta de Establecimientos Turísticos Receptores"

EVOLUCIÓN DE LA DISTRIBUCIÓN DE LOS VIAJEROS POR PROCEDENCIA EN HOTELES DE GIPUZKOA 2010



AUMENTO DE LOS VIAJEROS POR PROCEDENCIA EN HOTELES DE GIPUZKOA 2010



**PERNOCTACIONES:
Recuperación menor que la entrada de turistas**

El número de pernoctaciones en establecimientos hosteleros de Gipuzkoa en lo que llevamos de año ha experimentado un aumento del 7,03% después de dos años de retroceso, siendo el mayor aumento desde 2006. **Este aumento se debe principalmente al aumento de pernoctaciones en la red hotelera de la capital, mientras que el volumen de las mismas en el litoral e interior aún se encuentra claramente por debajo de las cifras de 2007-2008.**

La evolución por meses sigue la trayectoria de la entrada de viajeros, así vemos una tendencia al alza de la

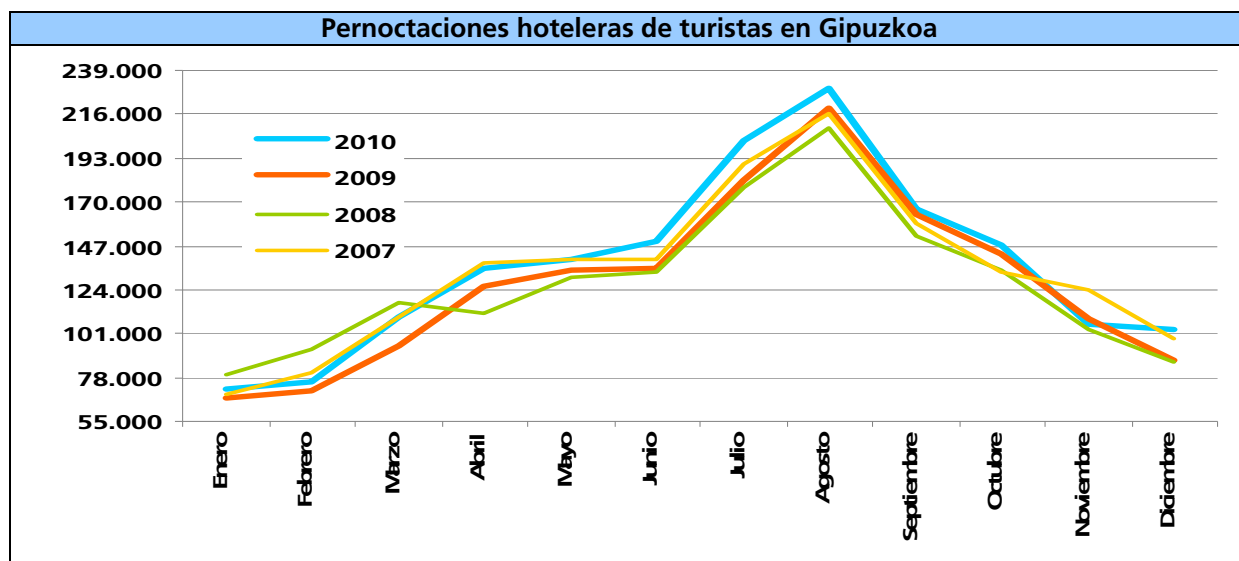
entrada de viajeros, aumentando desde enero hasta agosto y reduciendo de nuevo en septiembre.

En la Comunidad Autónoma el aumento en 2010 es de un 12,57% que se debe a los aumentos principalmente de Araba (24,69%) seguido por Bizkaia (14%), y Gipuzkoa, con un 7,03%.

En el conjunto de España el incremento de las pernoctaciones supera al de la entrada de viajeros muy tímidamente (gracias a la mejor evolución relativa del turismo nacional) y alcanza el 5,9% respecto del año anterior. Las pernoctaciones de residentes crecieron un 2,9%, mientras que las de no residentes aumentaron un 8,1%. Del total de pernoctaciones efectuadas en el año 2010, el 49,2% se concentraron en los meses comprendidos entre junio y septiembre.

Años	Número de pernoctaciones hoteleras				% variación interanual			
	Total	Capital	Litoral	Interior	Total	Capital	Litoral	Interior
2000	1.198.893	676.596	218.797	303.500	-6,20	-8,60%	-6,70	0,10
2001	1.141.295	637.852	210.816	292.627	-4,80%	-5,73%	-3,60	-3,60
2003	1.239.567	701.868	234.788	302.911	8,61%	10,04%	11,37%	3,51%
2003	1.303.386	723.131	229.665	350.590	5,15%	3,03%	-2,18%	15,74%
2004	1.404.109	762.602	266.267	375.240	7,73%	5,46%	15,94%	7,03%
2005	1.439.360	778.522	275.298	385.540	2,51%	2,09%	3,39%	2,74%
2006	1.567.233	845.859	299.924	421.450	8,88%	8,65%	8,95%	9,31%
2007	1.596.443	837.844	315.247	443.352	1,86%	-0,95%	5,11%	5,20%
2008	1.525.297	782.528	304.090	438.679	-4,46%	-6,60%	-3,54%	-1,05%
2009	1.529.906	820.950	292.907	416.049	0,30%	4,91%	-3,68%	-5,16%
2010	1.637.417	910.217	314.219	412.981	7,03%	10,87%	7,28%	-0,74%

Fuente: Eustat "Encuesta de Establecimientos Turísticos Receptores"



NOTAS METODOLÓGICAS

Los datos utilizados en este informe proceden de tres fuentes principales:

1. **Termómetro de ocupación hotelera de ASPAGI:** La Asociación de Hoteles de Gipuzkoa (ASPAGI) encuesta mensualmente al conjunto de sus 37 hoteles asociados para conocer el porcentaje de ocupación medio por habitación. Los datos se ponderan en función del número de habitaciones de cada establecimiento.

Por ello, los datos de ASPAGI son distintos de los que se obtienen del Eustat, ya que las muestras son asimismo diferentes al incluir Eustat otros establecimientos turísticos como hostales, pensiones, agroturismos o campings, y en cualquier caso, más representativo en el caso particular de los hoteles.

2. La **Encuesta de Establecimientos Turísticos Receptores (EETR) elaborada por EUSTAT** para Euskadi es una operación coyuntural de carácter mensual que tiene como objetivo medir la evolución de las entradas y pernoctaciones registradas en los establecimientos hoteleros del territorio. Es una encuesta censal que recoge todos los establecimientos turísticos de la CAE, aunque no con el mismo tratamiento para todos ellos:

- Hoteles de 3, 4 y 5 estrellas: se les preguntan los 31 días del mes (información censal en estrato y tiempo).
- Hoteles de 2 y 1 estrellas, pensiones de 2 estrellas y agroturismos: se les pregunta la semana que les ha correspondido en el diseño muestral (unidades censales en el estrato y muestrales en el tiempo).
- Pensiones de 1 estrella: se les pregunta la semana que les ha correspondido en el diseño muestral (unidades muestrales en el estrato - selección aleatoria- y muestrales en el tiempo).

3. **Encuesta de Ocupación Hotelera, Índice de Precios Hoteleros e Indicadores de Rentabilidad del Sector Hotelero en España del INE:** La Encuesta de Ocupación Hotelera tiene carácter mensual y los datos van referidos a la actividad desarrollada por los establecimientos hoteleros situados en el territorio nacional, de unos 10.900 establecimientos en verano y unos 9.200 en invierno a los que se les envía un cuestionario.

Se entiende por establecimiento hotelero toda unidad productora de servicios de alojamiento hotelero (hotel, hotel apartamento o apartahotel, motel, hostel, pensión, fonda, casa de huéspedes), situada en un mismo emplazamiento geográfico y en la que trabajan una o más personas por cuenta de la misma empresa. Los establecimientos hoteleros se clasifican según su categoría en oro y plata, y dentro de éstas por el número de estrellas. La categoría del establecimiento viene asignada por las Consejerías de Turismo de las CCAA y varía de unas comunidades a otras. La encuesta es exhaustiva en todas las provincias, excepto en la categoría 1, 2 y 3 estrellas de plata en que es muestral.

La consulta de datos básicos se refiere a siete días seguidos de cada mes, elegidos aleatoriamente, de tal manera que entre todos los establecimientos cubran el mes completo. En este cuestionario, se les pide, entre otras variables, el ADR (Average Daily Rate) o tarifas promedio diarias aplicadas a distintos tipos de clientes por una habitación doble con baño, con la que se estima el Índice de Precios Hoteleros, IPH, una medida estadística de la evolución mensual de los precios que los empresarios hoteleros aplican a sus clientes.

A diferencia del Índice de Precios de Consumo (IPC), el IPH es un indicador desde la óptica de la oferta, ya que mide la evolución de los precios que efectivamente perciben los hoteleros facturados a todo tipo de cliente (el IPC únicamente tiene en cuenta los precios aplicados a los hogares residentes en España). Por tanto, no mide la evolución de los precios que pagan los hogares ni la tarifa oficial que aplican los hoteleros, sino el comportamiento de los precios facturados por los hoteleros a distintos tipos de clientes y por diferentes canales de distribución (hogares, empresas, agencias de viajes y tour-operadores, tanto tradicionales como on-line).

Grado de ocupación por habitaciones: Relación, en porcentaje, entre la media diaria de habitaciones ocupadas en el mes y el total de habitaciones disponibles.

Grado de ocupación por plazas: Relación, en porcentaje, entre el total de las pernoctaciones y el producto de las plazas, incluyendo las camas supletorias (todas aquellas que no tengan carácter fijo y que no estén en las plazas declaradas oficialmente por el establecimiento), por los días a que se refieren las pernoctaciones.