

ASPAGI

Asociación de Empresas Hoteleras de Gipuzkoa
Gipuzkoako Hotel Enpresarioen Elkartea

ADEGI

**EVOLUCIÓN DEL TURISMO EN ESTABLECIMIENTOS HOTELEROS DE
GIPUZKOA: enero-septiembre 2009**

Octubre 2009

La entrada de viajeros descende el primer trimestre del año, pero se recupera en verano

La entrada de viajeros en Gipuzkoa en el periodo enero a septiembre de 2009 ha sido de 588.378 personas según la Encuesta de Establecimientos Turísticos Receptores” que elabora el Eustat, lo que ha supuesto un descenso del -1,6% respecto al mismo periodo del año anterior; este descenso se da por segundo año consecutivo ya que, en 2008 cayó un -2,5%.

Este año disminuyen los viajeros procedentes de la comunidad autónoma (-8,3%), a lo que se unen los descensos de visitantes extranjeros (-3,3%) y los del resto del Estado (-0,7%).

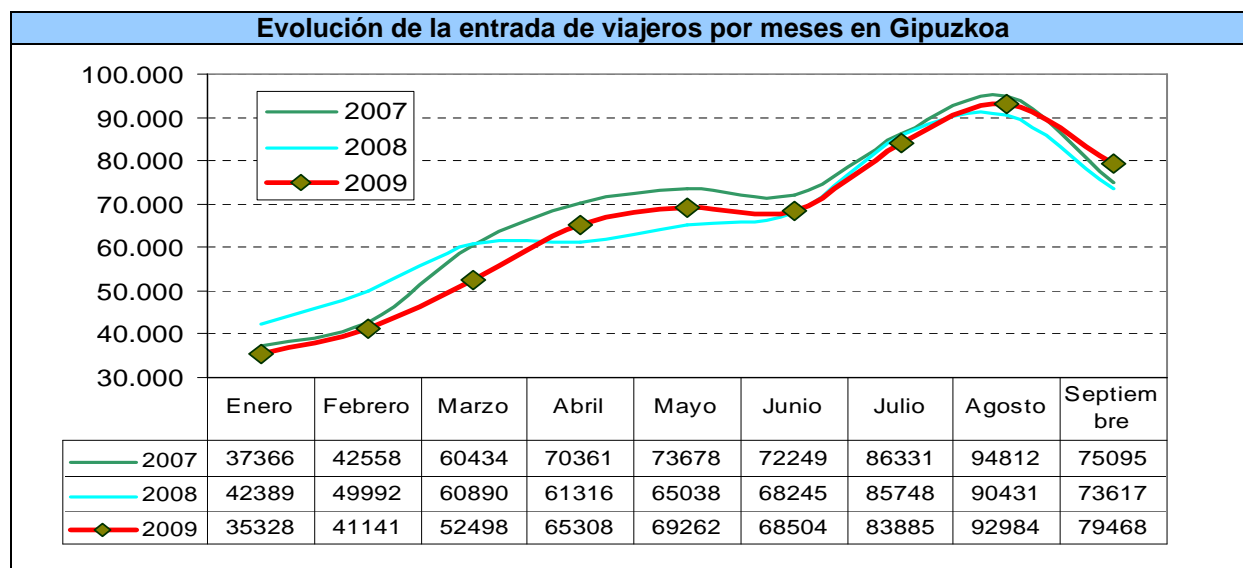
En el conjunto de Euskadi también se producen descensos en el volumen de viajeros: un -3,1% en

2009 y un -2,5% en 2008. Destaca la reducción que se produce en Araba de un -6,7% (-4,5% el año precedente) y en Bizkaia un -3,3% (-1,8% en 2008). En España, en el mismo periodo se registra un descenso más elevado de viajeros del -8% (datos del INE), lo que indica un movimiento a la baja general debido a la actual coyuntura económica, que se deja sentir en el turismo que se recibe en todos los ámbitos.

La entrada de viajeros en estos nueve primeros meses de 2009 presenta dos periodos bien diferentes: mientras que en el primer trimestre del año descende un -16% respecto al año precedente, a partir de abril el turismo se recupera, principalmente en los meses de verano. Así, en los meses de agosto y de septiembre se registran unos aumentos del +3% y +8%, respectivamente.

Entrada de viajeros en hoteles de Gipuzkoa (enero-septiembre)								
	Número de entradas de viajeros				% variación interanual			
	Total	Euskadi	Estado	Extranjero	Total	Euskadi	Estado	Extranjero
2000	503.989	66.601	329.758	174.231	14,2	32,1	8,5	26,8
2001	460.005	63.739	299.249	160.756	-8,7	-4,3	-9,3	-7,7
2002	511.863	69.627	330.926	180.937	11,3	9,2	10,6	12,6
2003	529.462	74.621	361.101	168.361	3,4	7,2	9,1	-7,0
2004	553.891	77.264	384.378	169.513	4,6	3,5	6,4	0,7
2005	562.059	75.165	390.961	171.098	1,5	-2,7	1,7	0,9
2006	587.768	79.559	412.486	175.282	4,6	5,8	5,5	2,4
2007	612.884	89.025	415.028	197.856	4,3	11,9	0,6	12,9
2008	597.666	93.057	393.622	204.044	-2,5	4,5	-5,2	3,1
2009	588.378	85.335	391.029	197.349	-1,6	-8,3	-0,7	-3,3

Fuente: Eustat "Encuesta de Establecimientos Turísticos Receptores"



Fuente: Eustat "Encuesta de Establecimientos Turísticos Receptores"

Aumento del turismo de cercanía

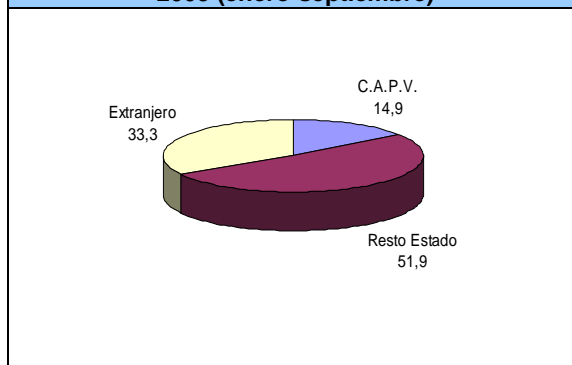
Si tenemos en cuenta el volumen de viajeros, nuestro principal mercado es la Comunidad Autónoma que en el año 2008 han representado el 15% del total de entradas de viajeros. Los procedentes del resto del Estado suponen el 52% de los visitantes.

Las entradas de turistas extranjeros representó un tercio del total y son un mercado que viene mostrando -salvo este año- un continuo crecimiento, debido al conocimiento que suponen hoy en día las continuas campañas que se están efectuando por nuestras instituciones y la introducción de las compañías de low cost.

Los datos de estos tres trimestres de 2009 mantienen a grandes rasgos estas proporciones. Los viajeros de la Comunidad Autónoma siguen siendo el mayor grupo de visitantes (14,5%), seguidos por los de Madrid (13,1%), Cataluña (12,8%) y ya a más distancia, los procedentes de Castilla-León (4,1%), Navarra (3,1%), Aragón (3%). Estas seis comunidades suponen prácticamente la mitad de nuestros turistas en lo que va de año.

En cuanto a los viajeros extranjeros, nuevamente hay que destacar la proximidad como factor de suma importancia, de esta manera los procedentes de **Francia han supuesto el grupo más importante en lo que va de año con un 8,9% del total de viajeros alojados en los hoteles de la provincia.** Siguen a bastante distancia los procedentes de USA-Canadá (3,7%), los de Alemania y Reino Unido con un 2,2%.

Distribución de los viajeros por procedencia año 2009 (enero-septiembre)



Fuente: Eustat "Encuesta de Establecimientos Turísticos Receptores"

Variación viajeros según procedencia (enero-septiembre)			
España		Extranjero	
	% 09/ 08		% 09/ 08
Extremadura	20,6	Bélgica	21,0
Navarra	9,5	Finlandia	19,2
Murcia	9,2	Dinamarca	15,4
Castilla-La Mancha	8,5	Holanda	15,3
Aragón	7,5	Iberoamerica	13,1
Galicia	6,6	Japón	12,7
Baleares	6,0	Usa-Canadá	6,5
Madrid	4,9	Francia	-0,1
Castilla y León	2,1	Austria	-3,7
Cataluña	1,6	Suecia	-8,8
Andalucía	-3,9	Reino Unido	-9,6
C. Valenciana	-6,0	Irlanda	-11,1
Canarias	-6,5	Alemania	-13,6
C.A.Euskadi	-8,1	Italia	-21,6
Asturias	-12,1	Grecia	-27,2
Rioja	-13,0	Portugal	-27,8

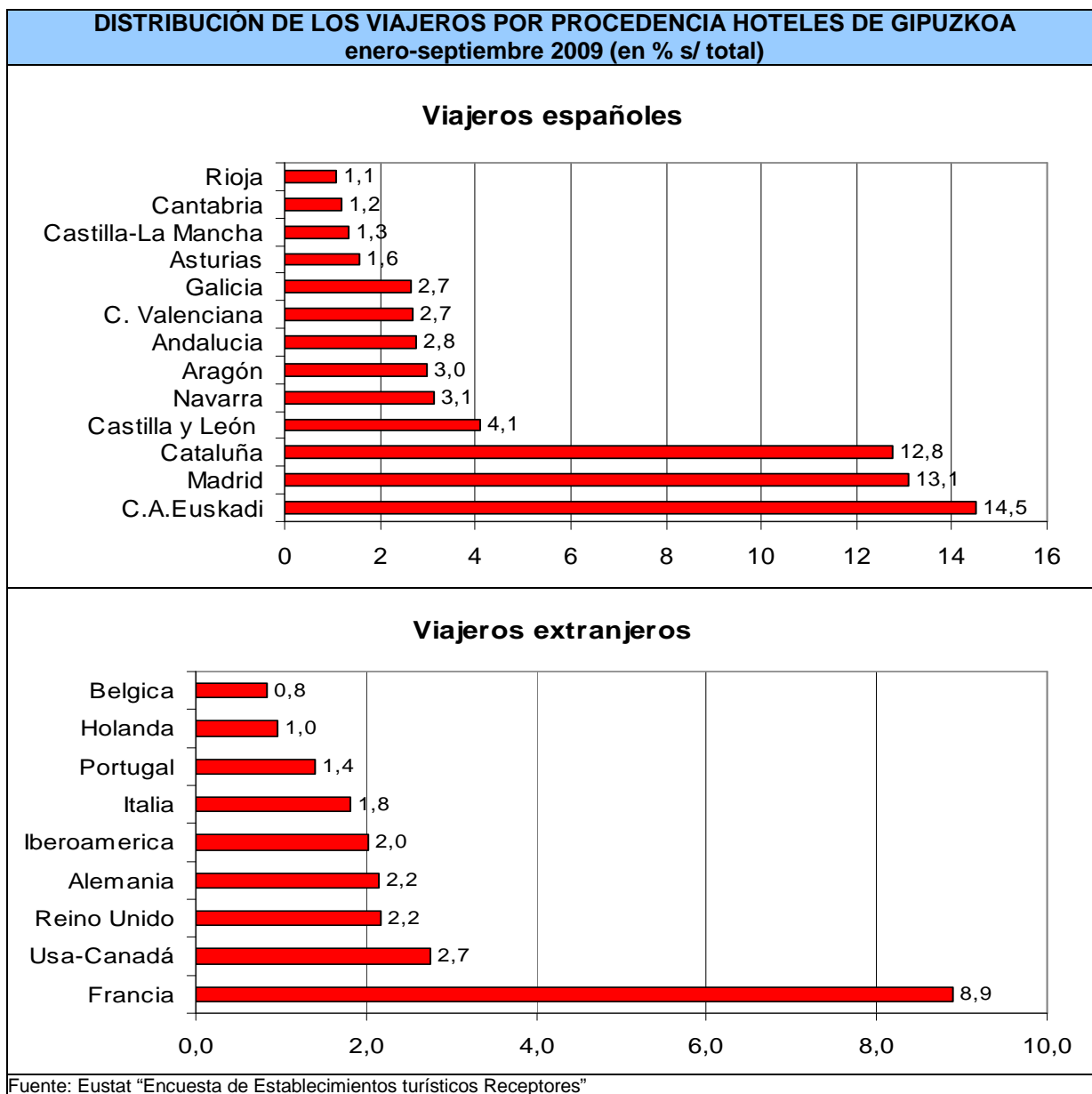
Fuente: Eustat "Encuesta de Establecimientos Turísticos Receptores"

En 2009 se observa un crecimiento de los viajeros de las comunidades cercanas como son Navarra (9,5%), Aragón (7,5%), Castilla León (5,5%), Madrid (4,1%) que son un importante nicho del mercado turístico hotelero guipuzcoano. También aumentan los viajeros de las comunidades de Extremadura, Galicia y Baleares, aunque siguen representando una pequeña parte de nuestro mercado turístico.

Por el contrario, los procedentes de la Comunidad Autónoma disminuyen de forma importante (-8,1%), junto con el turismo de Cataluña (-2%).

En cuanto a los turistas extranjeros, se observa un comportamiento positivo para los procedentes de Bélgica (21%), Finlandia (19,2%), Dinamarca y Holanda (15,3%) o Japón (9,1%).

Entre algunos de los países que son nuestros principales visitantes habituales, destacan por sus descensos Alemania (-13,6%), Reino Unido (-9,6%) e Italia, que es el país con mayor caída (-21,6%), influidos por la difícil coyuntura económica que están atravesando. Francia, nuestro principal cliente extranjero, se mantiene prácticamente igual.



Pernoctaciones: la recuperación del verano compensa parcialmente el descenso del primer trimestre del año

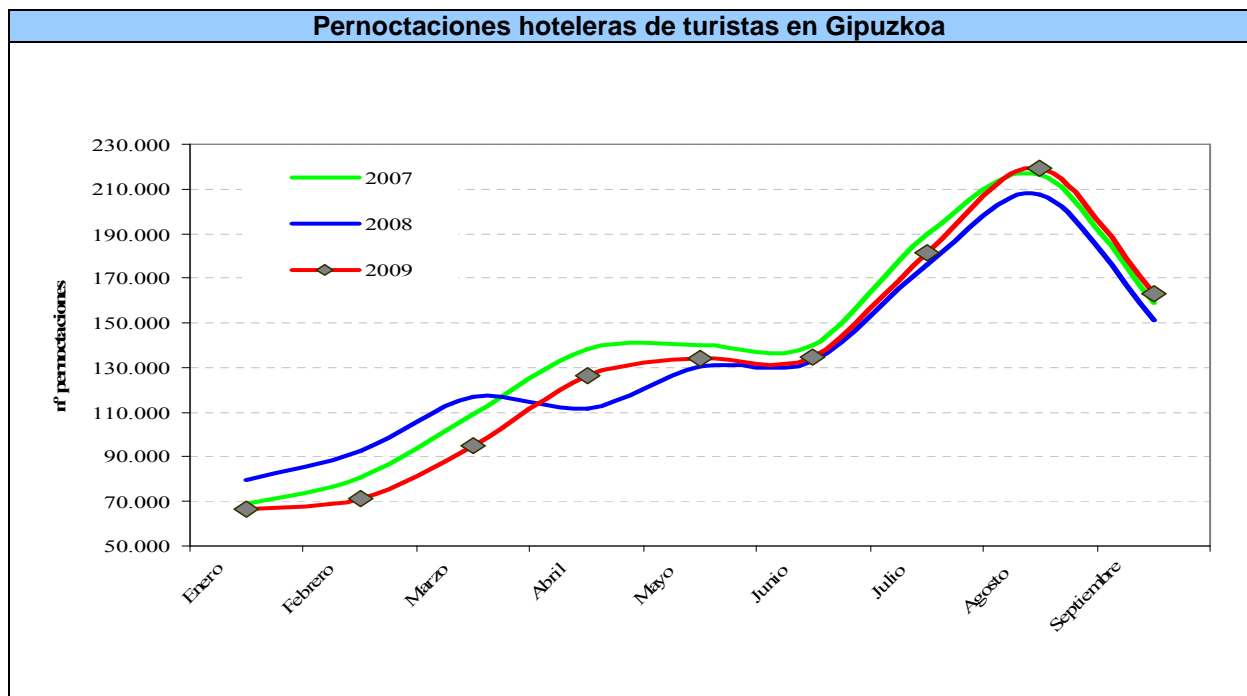
El número de pernoctaciones en establecimientos hosteleros de Gipuzkoa en lo que llevamos de año se ha visto afectado por la coyuntura económica, al igual que la inmensa mayoría de los destinos turísticos y ha sufrido un **ligero retroceso de un -0,5%**. Este descenso que se acumula al más elevado del año anterior(-3,5%) nos sitúa en los niveles de pernoctaciones del año 2005-2006.

La evolución por meses sigue la trayectoria de la entrada de viajeros, así hasta marzo se constata una importante caída, recuperándose a partir de abril (mes en que sitúa la semana santa en este año) y principalmente, **en los meses del verano en los que el crecimiento es de un +5,5% respecto al del año anterior (meses en los que ya se notaba un cierto descenso turístico)**.

En la Comunidad Autónoma el descenso en el periodo es de un -2,5%, lastrada principalmente por la caída de Bizkaia (-4,2%), Araba ha tenido una caída algo menor (-2,3%). En el conjunto de España el descenso alcanza el -7,3%.

Número de pernoctaciones hoteleras en Gipuzkoa (enero-septiembre)								
Años	Número de pernoctaciones hoteleras				% variación interanual			
	Total	Capital	Litoral	Interior	Total	Capital	Litoral	Interior
2000	957.151	549.519	179.800	227.832	-8,6	9,5	17,4	16,1
2001	883.935	496.335	163.003	224.597	-7,6	-9,7	-9,3	-1,4
2002	975.277	551.166	191.702	232.409	10,3	11,0	17,6	3,5
2003	1.017.181	562.418	183.585	271.178	4,3	2,0	-4,2	16,7
2004	1.089.736	587.191	209.948	292.597	7,1	4,4	14,4	7,9
2005	1.136.341	612.859	218.884	304.598	4,3	4,4	4,3	4,1
2006	1.216.650	651.634	230.018	334.998	7,1	6,3	5,1	10,0
2007	1.241.872	652.413	247.421	342.038	2,1	0,1	7,6	2,1
2008	1.198.456	613.033	242.291	343.132	-3,5	-6,0	-2,1	0,3
2009	1.191.923	638.626	232.691	320.606	-0,5	4,2	-4,0	-6,6

Fuente: Eustat "Encuesta de Establecimientos Turísticos Receptores"



Grado de ocupación hotelera¹: descenso del -8,5% por habitación

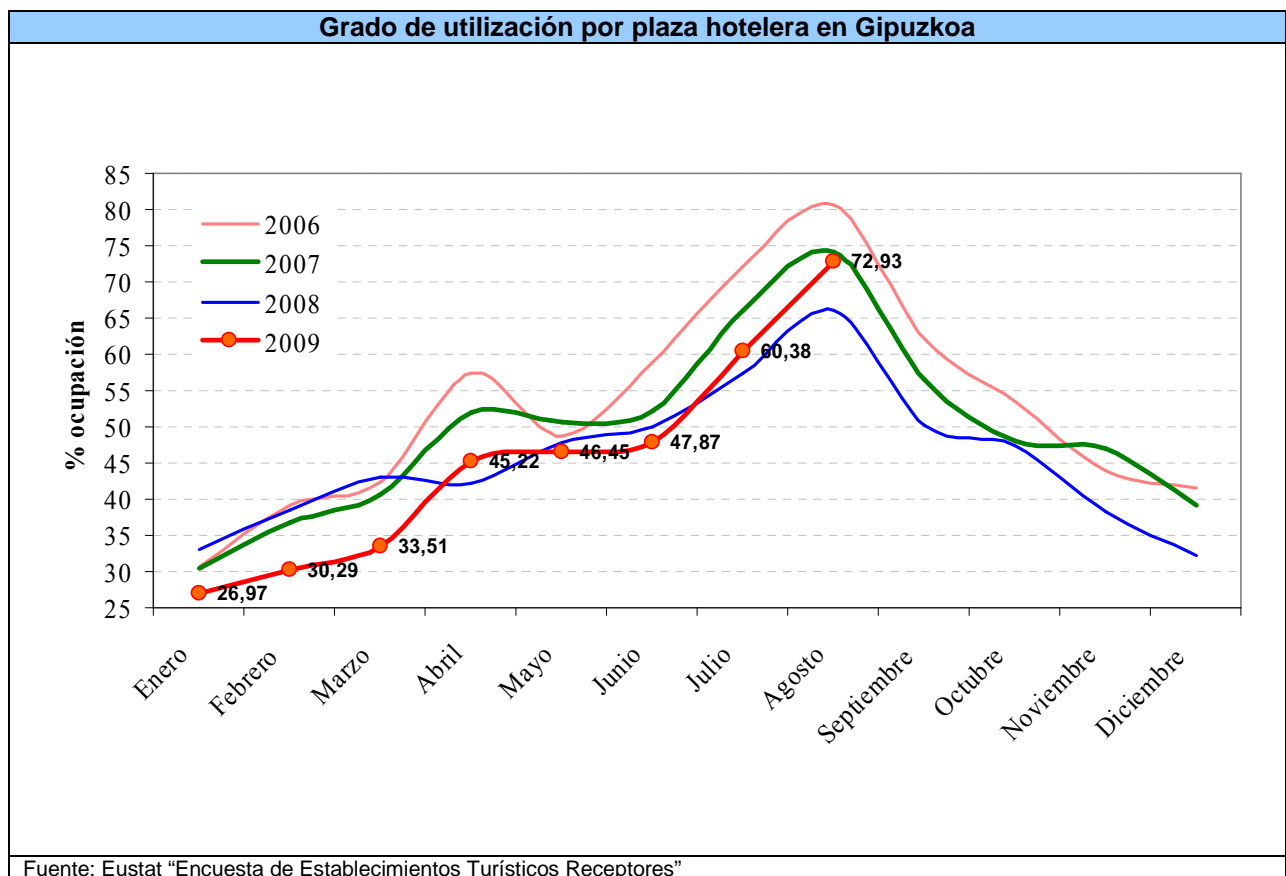
El grado de ocupación se ha situado en el periodo enero-agosto de 2009 en un 45,5% por plazas y en el 52,7% por habitaciones, reduciéndose **tres puntos porcentuales respecto al mismo periodo del año anterior**. Esto supone caídas del -3,8% y -8,5% respectivamente.

Este bajo grado de ocupación nos sitúa en niveles del año 2003 en plazas y de 2004 en habitaciones.

En la C.A. de Euskadi la caída en el periodo es mayor, de un -9% en ocupación por plazas, siendo Araba la que presenta un mayor descenso de un -12,9% y en Bizkaia cae un -9,7%. En España el grado de ocupación baja un -8,8%.

Grado de ocupación hotelera en Gipuzkoa (enero-agosto)		
	% por plazas	% por habitación
2000	50,4	57,0
2001	44,5	52,4
2002	47,0	55,3
2003	46,4	53,8
2004	49,6	57,3
2005	51,5	59,6
2006	53,8	63,3
2007	50,3	60,5
2008	47,3	57,6
2009	45,5	52,7

Fuente: Eustat "Encuesta de Establecimientos Turísticos Receptores"



¹ Según datos que elabora Eustat en base a la Encuesta de Establecimientos Hoteleros.

Termómetro de ocupación hotelera según ASPAGI²: descenso del -4,7% por habitación

En el periodo enero septiembre del presente año se observa una **disminución en la media de ocupación por habitación de un -4,7% en términos interanuales que, unido al del año anterior acumula una caída de -7,9% sobre 2007.**

Las comarcas que presentan mayores descensos son Bidasoa (-6,6% en 2009 y un -15,5% en los dos últimos años) y Donostia (-8% en 2009 y un -9,7% en los dos últimos años). Por el contrario, la comarca de Urola ha incrementado el grado de ocupación respecto a 2008, acercándose a los datos del año 2007.

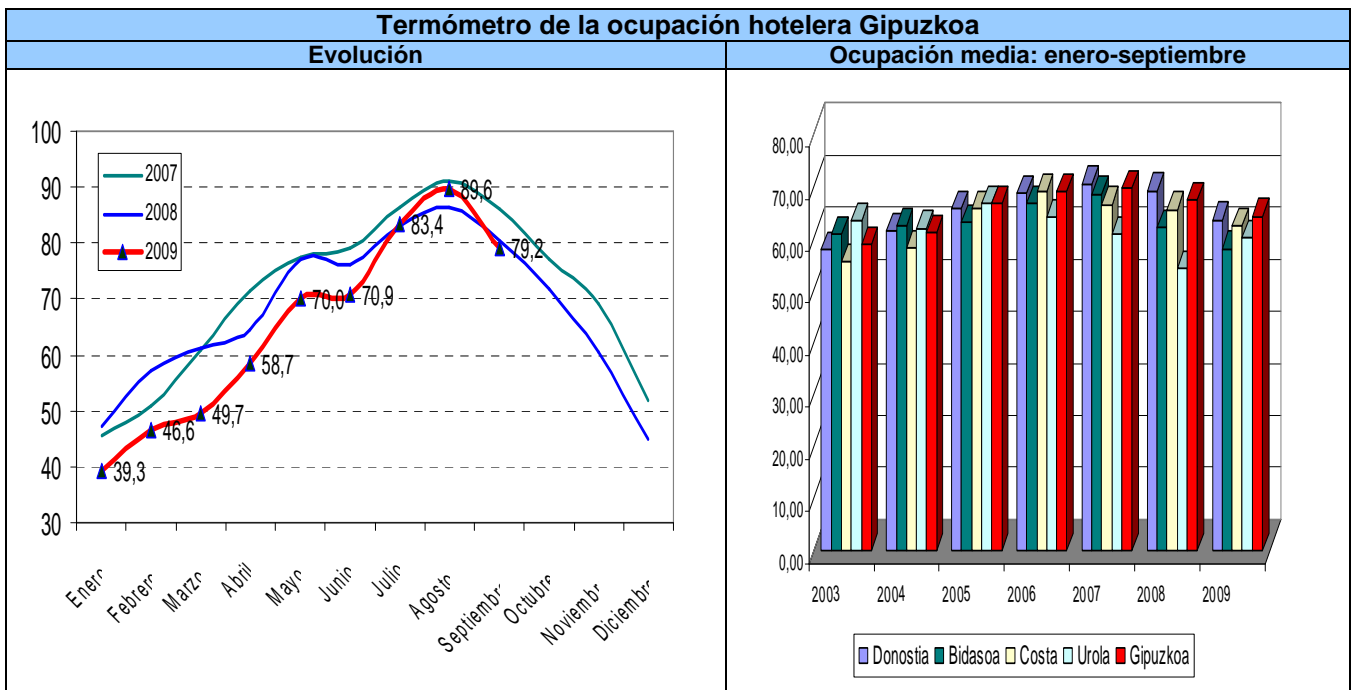
La caída del turismo, como el resto de los indicadores económicos de la provincia, empezó a percibirse a partir del segundo trimestre del año 2008, continuando en el presente año. Como en el resto de los indicadores se observa que en los meses previos al verano **se produce un elevado descenso sobre el año anterior y una recuperación en los meses de julio y agosto, donde crece un 4%.** Sin

embargo, ya en septiembre el grado de ocupación vuelve a descender.

Así, en el conjunto de los meses veraniegos de julio, agosto y septiembre la ocupación hotelera se ha mantenido prácticamente constante respecto al mismo periodo del año anterior (-0,5%), teniendo en cuenta que en el verano de 2008 la caída fue de un 5,2%.

Termómetro de Ocupación Hotelera					
Ocupación media: enero-septiembre					
	Donostia	Bidasoa	Costa	Urola	Gipuzkoa
2003	57,88	60,68	55,45	63,33	58,83
2004	61,45	62,25	58,07	61,86	61,03
2005	65,71	63,03	65,74	66,73	66,54
2006	68,53	66,72	68,90	63,94	68,97
2007	70,38	68,49	66,48	60,71	69,65
2008	69,08	61,98	65,50	54,12	67,28
2009	63,52	57,88	62,31	60,06	64,14

Fuente: elaboración propia ASPAGI



Fuente: elaboración propia ASPAGI

² ASPAGI (Asociación de Hoteles de Gipuzkoa) mide mensualmente el porcentaje e ocupación medio por habitación entre sus propios asociados, los resultados que se obtienen son enviados a todas las empresas que constituyen dicha Asociación. Los datos de ASPAGI son, en consecuencia, distintos de los que se obtienen del EUSTAT, por lo que no son directamente comparables ya que las muestras son asimismo diferentes.

La estancia media se mantiene cercana a los dos días

La estancia media se ha situado en los primeros nueve primeros meses del año en **1,98 días**, media similar a la de los dos años anteriores.

En la primera parte del año hasta mayo tiene una **evolución de caída de la estancia, mientras que en los meses de verano se recupera subiendo una media de un 2% respecto a las mismas fechas del año anterior, lo que indica nuevamente una cierta recuperación.**

El mes de mayor estancia ha sido agosto con una media de 2,59 días (2,31 el año 2008).

En el interior se observa, un continuado proceso de alargamiento de la estancia, hecho que puede deberse a una mayor información por las nuevas tecnologías y las mejores campañas de publicidad existentes.

La estancia media para la Comunidad Autónoma en ese tiempo ha sido de 1,87, en Bizkaia ha sido 1,81 y en Araba de 1,79. En España la estancia media es más elevada, siendo de 3,25 días.

Estancia media en hoteles de Gipuzkoa (enero-septiembre)						
	Total	Estado	Extranjero	Capital	Litoral	Interior
2000	1,86	1,92	1,76	1,84	1,97	1,81
2001	1,87	1,89	1,86	1,86	2,08	1,78
2002	1,86	1,91	1,81	1,86	1,93	1,83
2003	1,86	1,91	1,75	1,86	1,96	1,78
2004	1,91	1,94	1,85	1,87	2,15	1,85
2005	1,96	2,00	1,88	1,92	2,21	1,91
2006	2,02	2,04	1,99	1,99	2,27	1,94
2007	1,98	2,01	1,93	1,94	2,28	1,91
2008	1,98	2,00	1,95	1,91	2,20	1,95
2009	1,98	2,02	1,94	1,95	2,06	1,99

Fuente: Eustat "Encuesta de Establecimientos Turísticos Receptores"

Precios hoteleros en descenso

La información que se da a continuación procede del INE-Instituto Nacional de Estadística- que sólo ofrece datos a nivel de comunidades autónomas, pero que consideramos información importante para el sector.

El índice de precios hoteleros (IPH) es una medida estadística de la evolución del conjunto de precios aplicados a los distintos clientes que se alojan en los hoteles de España. Mide, por tanto, la evolución de los precios del sector desde la óptica de la oferta.

La tasa interanual a nivel del País Vasco se ha situado en septiembre en -4%. En España el descenso es mayor, un -6,8% y desciende en todas las comunidades autónomas. Destacan por su caída Aragón (-24,7%) y Madrid (-12,7%)

La debilidad económica general, ha obligado a las empresas del sector turístico a contraer los precios para mantener la demanda en sus clientes. Así la evolución de los precios hoteleros se ha contraído en

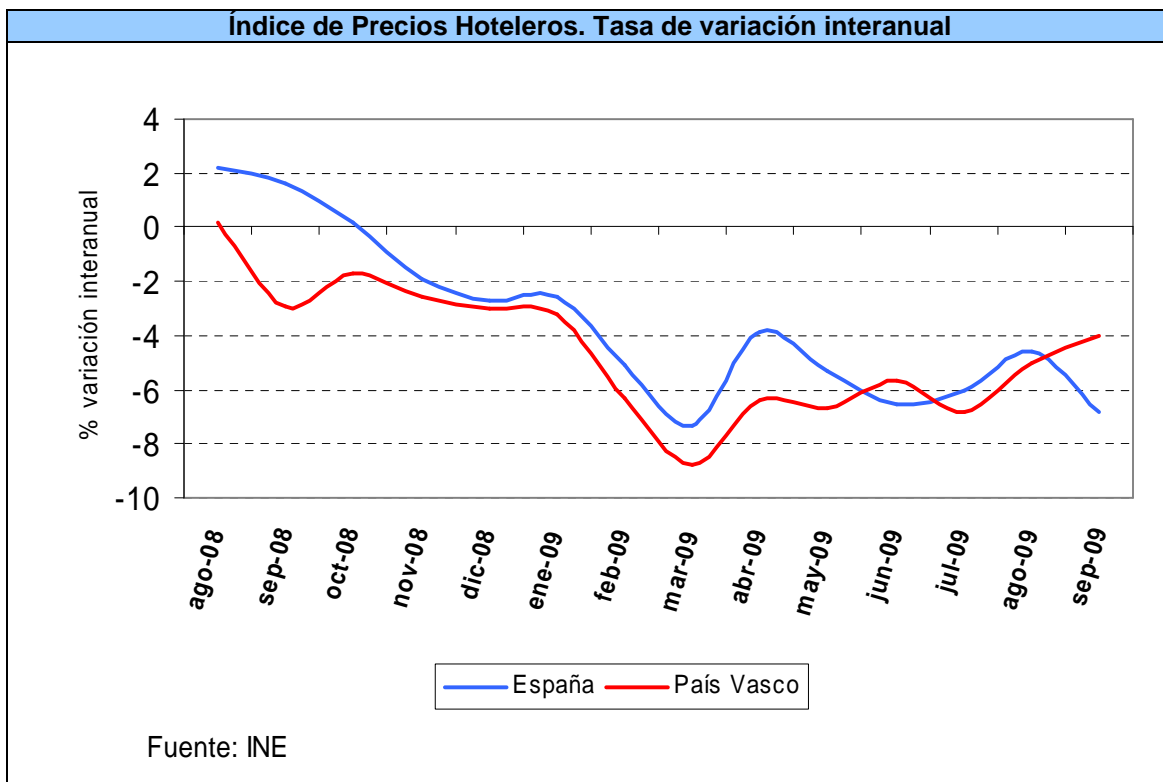
el último año, en todas las categorías de hoteles. El descenso es paralelo a la categoría del establecimiento, así la mayor bajada se da en los de cinco estrellas de oro.

Índice de precios desglose por categorías Septiembre 2009 (base 20008)		
	Índice	% var interanual
TOTAL	93.2	-6,8
HOTELES: Estrellas oro:		
Cinco	87,0	-13,0
Cuatro	92,8	-7,2
Tres	94,3	-5,7
Dos	96,4	-3,6
Una	99,3	-0,7
HOSTALES: Estrellas plata:		
Tres y dos	98,3	-1,7
Una	94,6	-5,4

Fuente: INE

Índice de precios hoteleros Septiembre 2009 (base 2008)		
	Índice	% var interanual
TOTAL España	93,2	-6,8
Andalucía	94,5	-5,5
Aragón	75,3	-24,7
Asturias	96,2	-3,8
Baleares	94,3	-5,7
Canarias	94,2	-5,8
Cantabria	91,8	-8,2
Castilla y León	96,9	-3,1
Castilla-La Mancha	97,1	-2,9
Cataluña	93,9	-6,1
Com. Valenciana	91,3	-8,7
Extremadura	96,9	-3,1
Galicia	97,8	-2,2
Madrid	87,3	-12,7
Murcia	94,2	-5,8
Navarra	91,6	-8,4
País Vasco	96,0	-4,0
Rioja	95,3	-4,7

Fuente: INE



Evolución negativa de los ingresos hoteleros

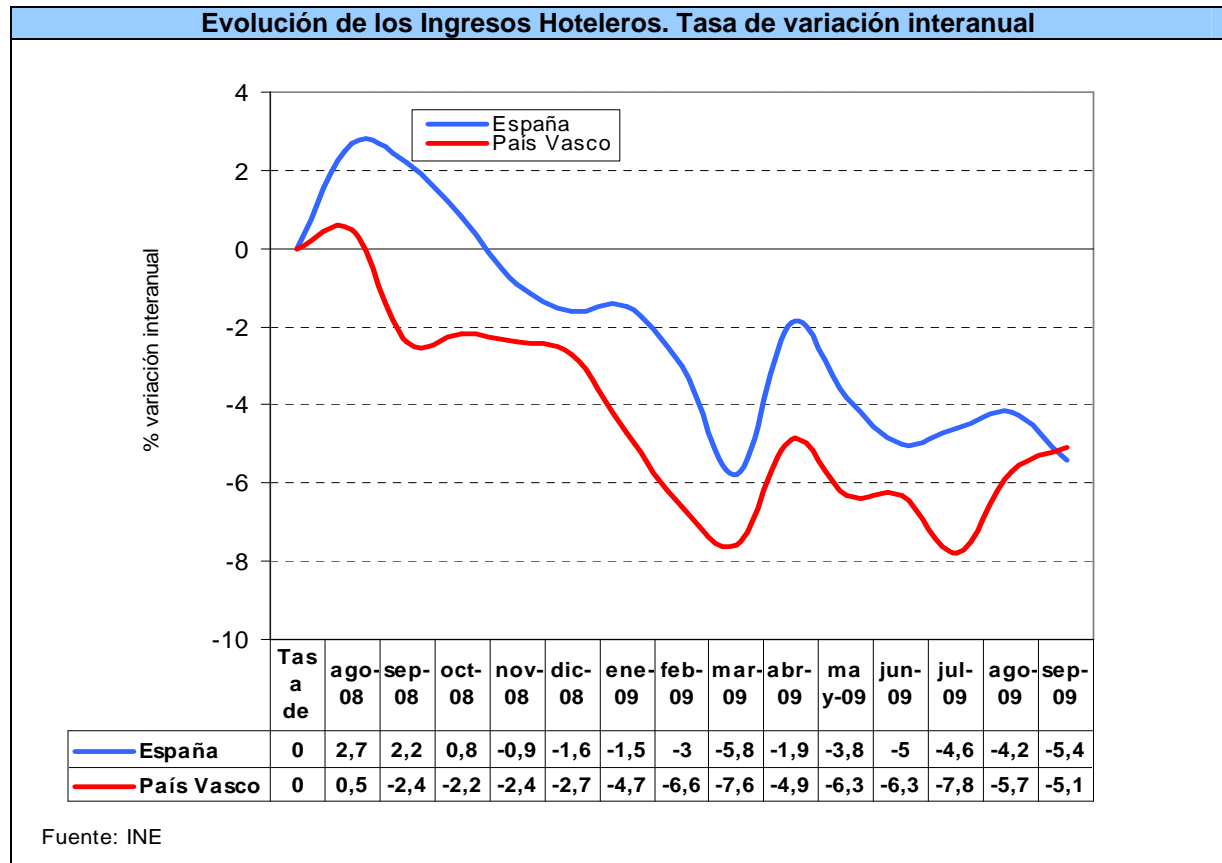
El Instituto Nacional de Estadística- INE- elabora asimismo, una información sobre los Ingresos Hoteleros por medio de un índice que, como en el de precios, proporciona datos a nivel de comunidades autónomas.

Su objetivo es medir la evolución de los ingresos medios por habitación ofertada de los establecimientos hoteleros; las variables estudiadas

son: precios de las habitaciones dobles con baño según las distintas tarifas (normal, fin de semana, especiales a empresas, grupos y tour operadores).

En el gráfico siguiente puede observarse la evolución negativa que presentan los ingresos hoteleros desde septiembre de 2008 tanto a nivel nacional como del País Vasco.

Esta caída se ha acentuado en el año 2009. Así en Euskadi el promedio de la reducción de ingresos en el periodo enero-septiembre es de un -6,1%. En el conjunto de España es del -3,9%.



PRINCIPALES CONCLUSIONES

El turismo fue uno de los últimos sectores en sentir la crisis y da muestras aparentes de que va ser uno de los primeros en salir de ella, al menos en Gipuzkoa. El ocio relacionado con el periodo vacacional se ha convertido en una opción irrenunciable que arrastrará pronto al sector a mejorar sus cifras de este año. Así, se observa:

- En los nueve primeros meses del año se produce en Gipuzkoa un descenso en la entrada de viajeros de un 1,6% respecto al mismo periodo del pasado año.
- En cuanto a las pernoctaciones se da un práctico estancamiento (-0,5%).

Tras un mal inicio de año, en el que el número de pernoctaciones en Guipúzcoa registró caídas interanuales del 15,8% en enero, del 22,8% en febrero y del 19% en marzo, el turismo comenzó a recuperarse en el territorio a partir de abril (mes de la semana santa) y ha logrado recuperar en los meses de verano un crecimiento de un 5,5%, teniendo en cuenta el contexto general de crisis económica.

- El crecimiento se produce fundamentalmente en la capital, en la que el número de pernoctaciones ha aumentado un 4,2% en los nueve primeros meses del año, pero el resto de Guipúzcoa ha tenido un comportamiento negativo, ya que los hoteles de costa han registrado un descenso del 4% y los del interior han bajado un 6,6%.
- La evolución de ambas variables conduce a un mantenimiento de la estancia media, por tercer año consecutivo cercana a los dos días (1,98), aunque con un descenso del grado de ocupación.
- El grado de ocupación desciende 3 puntos porcentuales situando la ocupación por habitación en niveles de 2004. El descenso es generalizado y aun más pronunciado, si nos comparamos con la Comunidad Autónoma (-9%) y España (-8,8%) en el periodo.
- Estas cifras, correctas dentro de la mala situación económica general, se está logrando con una reducción de los precios hoteleros que en el caso del País Vasco son de un -4%; la reducción es general para todas las comunidades variando de unas a otras, para toda España ha sido -6,8%.
- Esta caída de los precios hosteleros unido a la moderación de la entrada de viajeros durante el año ha hecho que los ingresos hosteleros sea negativos. Así en el País Vasco la caída es de un 5,1% y un 5,4% en España.