



ADEGI

Gipuzkoako
Enpresarien
Elkartea

Asociación de
Empresarios de
Gipuzkoa

Entrepreneurs'
Association
of Gipuzkoa

EVOLUCIÓN DEL TURISMO EN ESTABLECIMIENTOS HOTELEROS DE GIPUZKOA: AÑO 2008

Febrero 2009

Entrada de viajeros

La entrada de viajeros en Gipuzkoa en el año 2008 ha sido de 765.734 personas según la Encuesta de Establecimientos Turísticos Receptores” que elabora el Eustat, lo que ha supuesto un descenso del 3,2% respecto al mismo periodo del año anterior. Este descenso se centra fundamentalmente en viajeros procedentes del estado que, bajan un 5,6%; sin embargo los de de la comunidad autónoma y los extranjeros crecen un 2,6% y un 1,9% respectivamente, lo que se une al elevado aumento experimentado el año 2007 que fue de 13% en ambos tipos de viajeros.

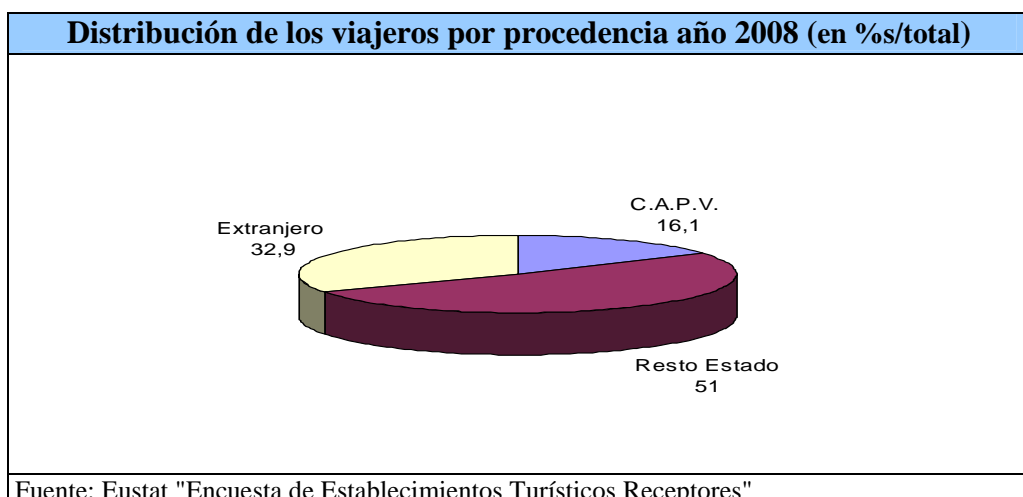
En la Comunidad Autónoma registra un balance similar ya que, desciende el número de viajeros un 3,5%; donde más bajan es en Araba un 5,2% y en Bizkaia un 3,1% similar a Gipuzkoa, lo que indica que la actual coyuntura económica de disminución de la actividad económica y pérdida de confianza de los consumidores se deja sentir en el turismo que se recibe. En España la cifra de viajeros bajó un 1,7% (según datos del INE).

Entrada de viajeros en hoteles de Gipuzkoa								
	Número de entradas de viajeros				% variación interanual			
	Total	Euskadi	Estado	Extranjero	Total	Euskadi	Estado	Extranjero
2000	632.316	89.222	421.717	210.599	-4,6	13,9	-8,4	4,0
2001	591.840	88.648	400.944	190.896	-6,4	-0,6	-4,9	-9,4
2002	651.305	94.417	431.389	219.916	10,0	6,5	7,6	15,2
2003	684.207	99.139	472.009	212.198	5,1	5,0	9,4	-3,5
2004	721.804	103.910	510.950	210.854	5,5	4,8	8,3	-0,6
2005	727.659	102.410	511.245	216.414	0,8	-1,4	0,1	2,6
2006	762.600	105.986	543.801	218.799	4,8	3,5	6,4	1,1
2007	791.328	119.954	544.101	247.227	3,8	13,2	0,1	13,0
2008	765.734	123.095	513.869	251.865	-3,2	2,6	-5,6	1,9

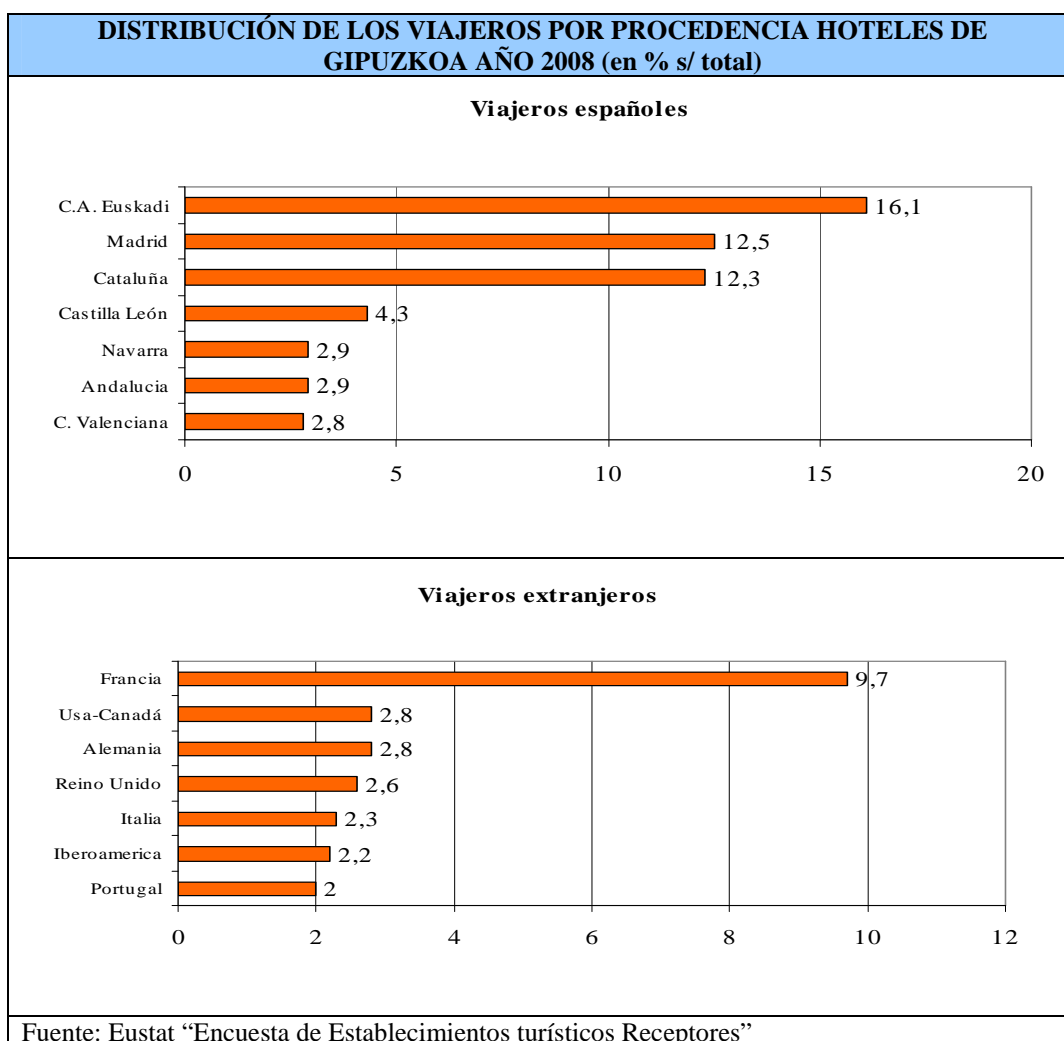
Fuente: Eustat "Encuesta de Establecimientos Turísticos Receptores"

Los viajeros de la Comunidad Autónoma son los que han tenido mejor comportamiento ya que, han aumentado un 2,6%, le siguen los procedentes del extranjero, un 1,9% y los procedentes del resto del estado español descienden un 5,6%.

Si se tiene en cuenta el número de habitantes, son los viajeros de la Comunidad Autónoma nuestro principal mercado ya que en el año 2008 representaron el 16,1% del total de visitantes, lo que demuestra que la cercanía es un factor importante en el turismo guipuzcoano. Los procedentes del estado representaron el 51% y los extranjeros prácticamente un tercio (32,9%).



Entre los viajeros españoles destacan, además de los de la propia Comunidad Autónoma que supusieron el mayor grupo como ya hemos comentado (16,1%), los procedentes de Madrid con el 12,5%, Cataluña 12,5% (un 13,8% en 2007, siendo el segundo grupo), y a bastante distancia le siguen los de Castilla León (4,3%), Navarra y Andalucía (2,9%). Estas seis comunidades suponían algo más de la mitad de viajeros en el año 2008.



En cuanto a los viajeros de origen extranjero destacan los procedentes de Francia con un 9,7% del total de los alojados en los establecimientos hoteleros de Gipuzkoa. A bastante distancia vienen los de Usa-Canadá con un 2,8%, Alemania 2,8%, Reino Unido 2,6%, Italia 2,2%.

Variación viajeros según procedencia			
España		Extranjero	
	%		%
	08/07		08/07
Rioja	7,4	Dinamarca	14,4
Castilla-La Mancha	4,8	Alemania	14,0
Andalucía	3,9	Italia	9,8
C.A. Euskadi	2,6	Belgica	8,1
C. Valenciana	-0,5	Portugal	6,3
Navarra	-1,6	Holanda	2,0
Castilla y León	-4,0	Francia	-0,3
Cantabria	-5,2	Austria	-1,9
Aragón	-5,8	Iberoamérica	-3,0
Galicia	-6,7	Japón	-5,8
Madrid	-7,1	Usa-Canadá	-7,9
Asturias	-11,6	Reino Unido	-9,7
Murcia	-13,0	Irlanda	-10,5
Cataluña	-14,4	Suecia	-12,1
Canarias	-17,1	Finlandia	-31,0
Baleares	-37,6	Luxemburgo	-31,8

Fuente: Eustat "Encuesta de Establecimientos Turísticos Receptores"

Durante el año 2008, entre los viajeros españoles solo son cuatro las comunidades autónomas que crecen en viajeros: La Rioja (7,4%), Castilla la Mancha (4,8%), Andalucía (3,9%) y Euskadi (2,6%). El resto, tienen un comportamiento negativo, sobre todo los que son nuestros principales clientes dentro del estado como son Cataluña que desciende un 14,4%, Asturias que baja un 11,6% y Madrid 8,2%.

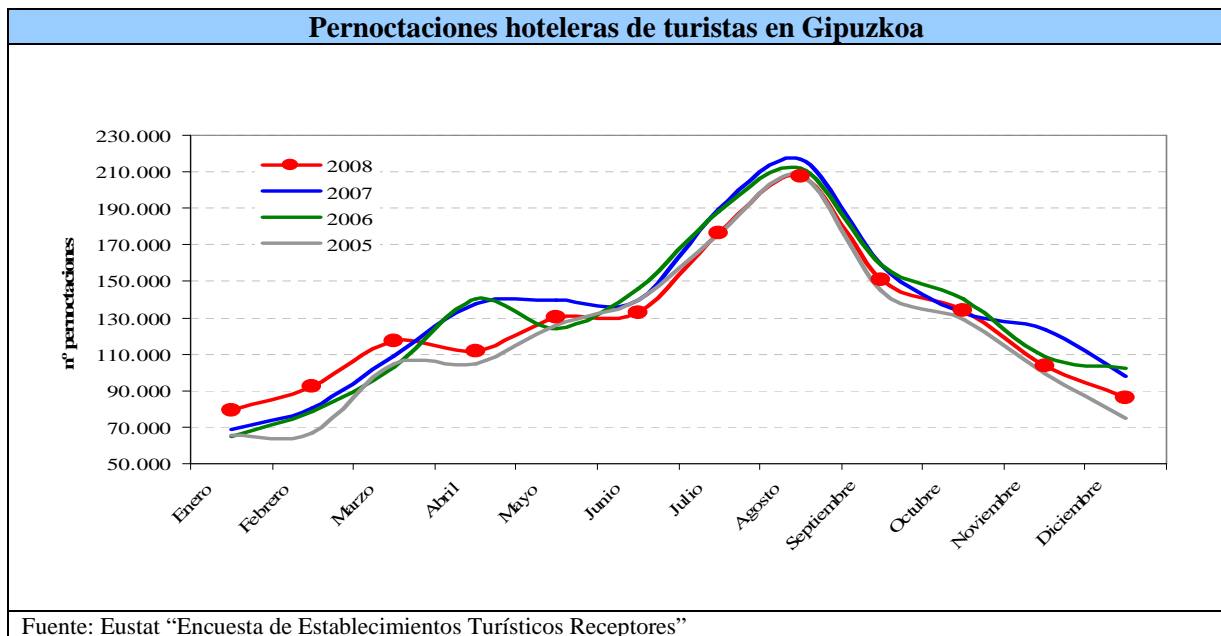
En cuanto a los turistas extranjeros el comportamiento es positivo para los países que son nuestros principales clientes en el exterior, así Dinamarca y Alemania crecen un 14,4%, Italia un 9,8%, Bélgica un 8,1%, Portugal un 6,3% y Francia prácticamente se mantiene. Entre los países que más disminuyen son los que acuden de forma más moderada como son: Finlandia que ha bajado un 31%, Suecia un 10,5%, Irlanda un 10,5%.

Pernoctaciones

En el mismo sentido que los viajeros, las pernoctaciones en el año 2008 descienden un 4,7%, alcanzando una cifra de 1.522.037, es decir, 74.406 menos que el año precedente. Este descenso es similar al ocurrido en el resto de la Comunidad Autónoma, donde la caída ha sido de 4,2%, produciéndose la mayor bajada en Araba (-5%), seguido por Bizkaia donde ha sido algo menor (-3,6%). En el conjunto de España el número de pernoctaciones ha disminuido un 1,2%, según datos del INE (Instituto Nacional de Estadística).

Las pernoctaciones de viajeros procedentes del estado son las que más descienden, un 7,3%, seguida por las de Comunidad Autónoma que lo hace en un 3,9% aunque en número de viajeros haya aumentado.

Las pernoctaciones de los extranjeros son las únicas que tienen comportamiento positivo, ya que crecen un 1,3%. Los viajeros que aumentan son los procedentes de Dinamarca (14,4%), Alemania (14%), Italia (9,8%); los viajeros que descienden son: Suecia (-12,1%), Irlanda (-10,7%), Reino Unido (-9,7%), Estados Unidos-Canadá (-7,9%) debido a los efectos de la crisis y a la contención del gasto. El aumento de turistas foráneos se debe en parte, a la introducción las nuevas tecnologías de información a más y mayores campañas de información, al desarrollo de las compañías de bajo coste que acercan países que se consideraban inalcanzables.

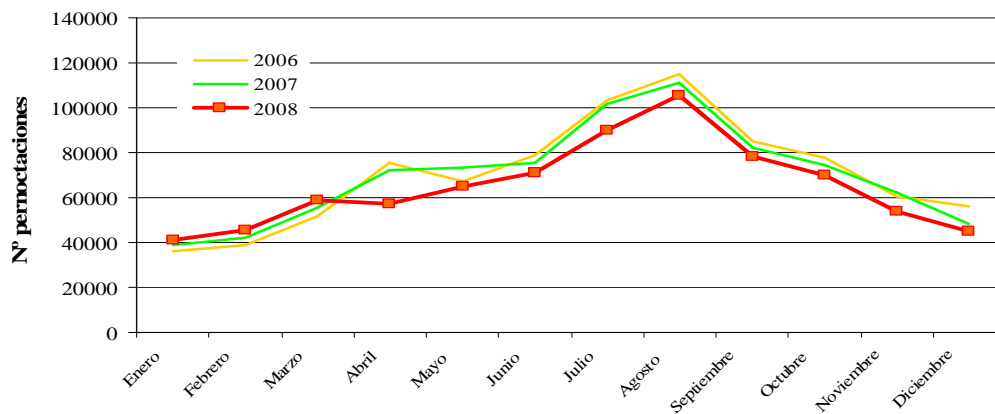


Número de pernoctaciones hoteleras en Gipuzkoa								
Años	Número de pernoctaciones hoteleras				% variación interanual			
	Total	Capital	Litoral	Interior	Total	Capital	Litoral	Interior
2000	1.198.893	676.596	218.797	303.500	-6,2	-8,6	-6,7	0,1
2001	1.141.295	637.852	210.816	292.627	-4,8	-5,7	-3,6	-3,6
2002	1.239.567	701.868	234.788	302.911	8,6	10,0	11,4	3,5
2003	1.303.386	723.131	229.665	350.590	5,1	3,0	-2,2	15,7
2004	1.404.109	762.602	266.267	375.240	7,7	5,5	15,9	7,0
2005	1.439.360	778.522	275.298	385.540	2,5	2,1	3,4	2,7
2006	1.567.233	845.859	299.924	421.450	8,9	8,6	8,9	9,3
2007	1.596.443	837.844	315.247	443.352	1,9	-0,9	5,1	5,2
2008	1.522.037	781.847	304.088	436.102	-4,7	-6,7	-3,5	-1,6

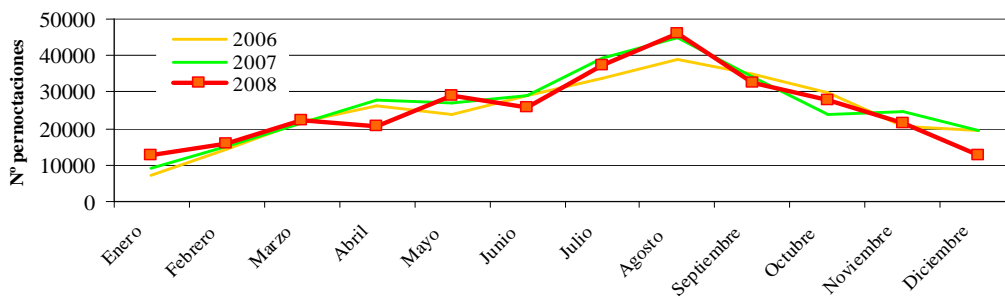
Fuente: Eustat "Encuesta de Establecimientos Turísticos Receptores"

Pernoctaciones hoteleras en Gipuzkoa por zonas

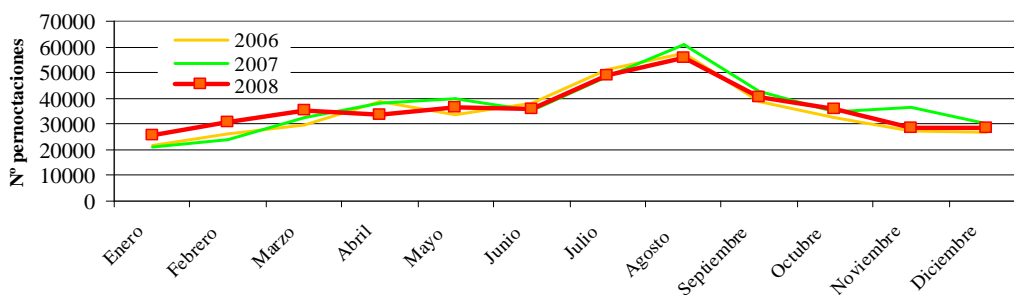
Capital



Litoral



Interior



Fuente: Eustat "Encuesta de Establecimientos Turísticos Receptores"

Si se analiza las pernoctaciones por zonas, vemos que las que tienen un comportamiento más negativo es la Capital que desciende un 6,7% respecto al año anterior, el litoral baja un 3,5% y el interior lo hace en un 1,6%.

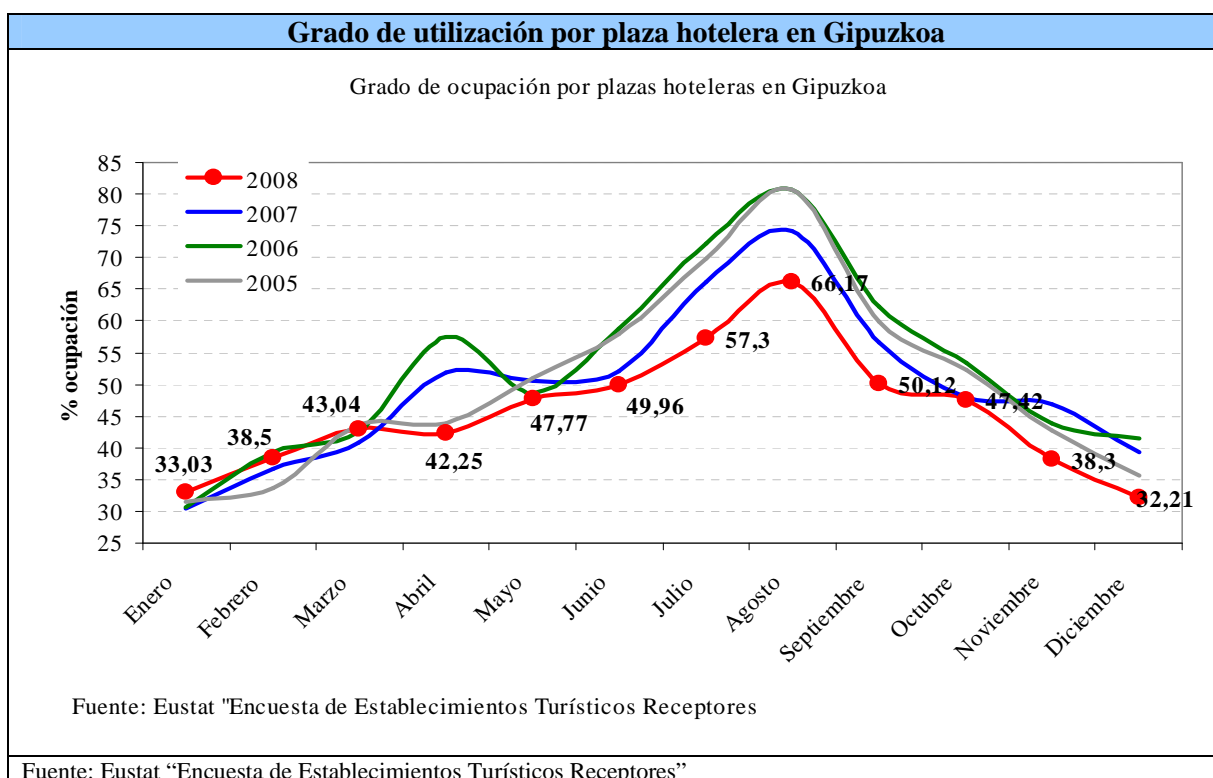
Grado de ocupación (datos Eustat)

El grado de ocupación por plazas se situó, según datos que elabora Eustat en base a la Encuesta de Establecimientos Hoteleros, como promedio del año 2008 en 45,5%, bajando ocho puntos porcentuales desde 53,4% del año anterior. Este descenso se hace notorio en el segundo semestre del año, meses julio y agosto en los que la caída es de 9 puntos porcentuales comparados con el mismo periodo del año anterior y es consecuencia de la caída de las entradas y pernoctaciones de turistas ya comentada.

El grado de ocupación por habitación se sitúa en un 55,9% seis puntos porcentuales por debajo de la media del año anterior.

Grado de ocupación hotelera en Gipuzkoa		
	Grado de ocupación (en %)	
	por plazas	por habitación
2000	48,7	54,8
2001	44,4	52,5
2002	46,2	54,0
2003	47,0	53,8
2004	50,0	57,5
2005	51,2	58,8
2006	51,2	58,8
2007	53,4	62,0
2008	45,5	55,9

Fuente: Eustat "Encuesta de Establecimientos Turísticos Receptores"



Termómetro de ocupación hotelera según ASPAGI

ASPAGI (Asociación de Hoteles de Gipuzkoa) mide, mediante una encuesta mensual entre sus propios asociados, el porcentaje e ocupación medio por habitación, los resultados que se obtienen son enviados a todas las empresas que constituyen dicha Asociación. Con estos datos, se ha elaborado el cuadro que se muestra a continuación.

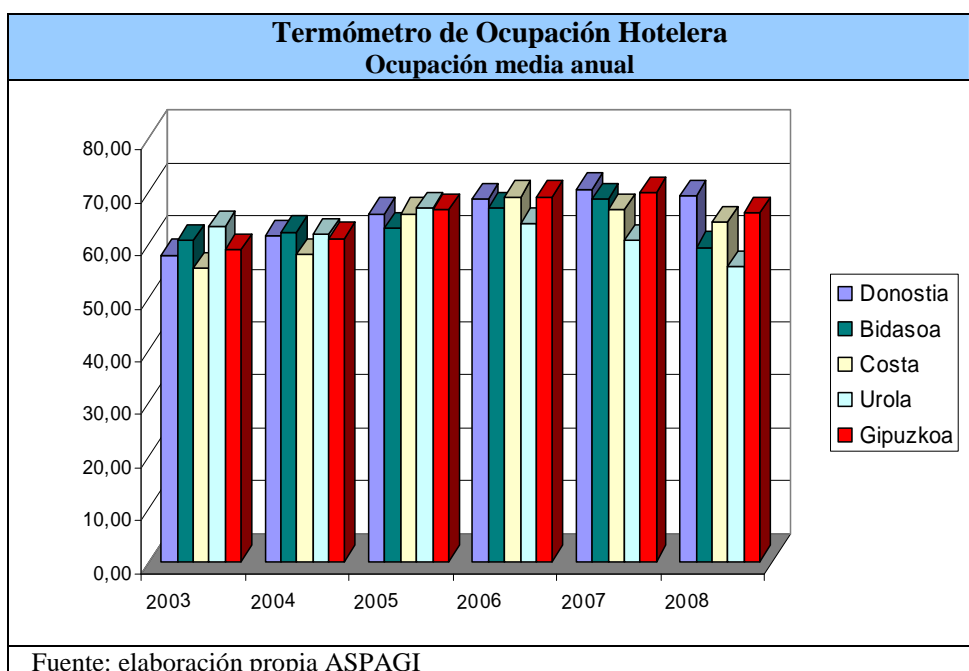
Los datos de ASPAGI son en consecuencia, distintos de los que se obtienen del EUSTAT, por lo que no son directamente comparables ya que las muestras en las que están basados son asimismo diferentes.

En el presente año se observa asimismo, una disminución en la media de ocupación por habitación de tres puntos y medio porcentual respecto al año precedente. Este descenso es más pronunciado las comarcas de Bidasoa y Urola que bajan prácticamente siete puntos porcentuales; mientras que Donostia y Costa descienden tres puntos.

Termómetro de Ocupación Hotelera					
Ocupación media anual					
	<u>Donostia</u>	<u>Bidasoa</u>	<u>Costa</u>	<u>Urola</u>	<u>Gipuzkoa</u>
2003	59,34	59,63	56,01	62,70	59,38
2004	62,08	61,30	57,36	63,62	61,39
2005	64,93	61,89	64,96	64,82	65,31
2006	68,40	65,56	69,02	65,84	68,31
2007	70,63	66,31	66,81	62,69	69,42
2008	67,51	59,36	64,07	55,77	65,87

Fuente: elaboración propia ASPAGI

Como ocurre con los datos que elabora Eustat, es a partir del mes de mayo cuando empieza a percibirse de forma más clara la caída de la ocupación que es de un 1,4% en época que se supone es la de mayor demanda hotelera por coincidir con vacaciones.



Estancia media

La estancia media sigue estando ligeramente por debajo de los dos días concretamente son 1,97 días de promedio en el año 2008, mientras que en el año 2007 fue de 1,99 días. La media de estancia es superior en Gipuzkoa al resto de la Comunidad Autónoma Vasca (1,88 días), Alava (1,74), Bizkaia (1,83). Sin embargo, la media de España en el año 2008 es superior, de 3,24 días (datos del INE)

Los meses en que la estancia media es mayor son los de verano: julio, agosto y septiembre; en estos meses la media ha sido 2,15 días, bajando un 2,3% respecto al mismo periodo del año precedente.

Estancia media en hoteles de Gipuzkoa (media anual)						
	Total	Estado	Extranjero	Capital	Litoral	Interior
2000	1,87	1,91	1,80	1,83	2,01	1,84
2001	1,90	1,92	1,85	1,88	2,13	1,80
2002	1,88	1,92	1,81	1,87	1,94	1,86
2003	1,87	1,92	1,78	1,86	2,00	1,83
2004	1,91	1,94	1,86	1,86	2,15	1,87
2005	1,94	1,97	1,86	1,90	2,16	1,88
2006	2,02	2,04	1,99	1,97	2,28	1,97
2007	1,99	2,01	1,96	1,96	2,28	1,92
2008	1,97	1,98	1,95	1,90	2,16	1,98

Fuente: Eustat "Encuesta de Establecimientos Turísticos Receptores"

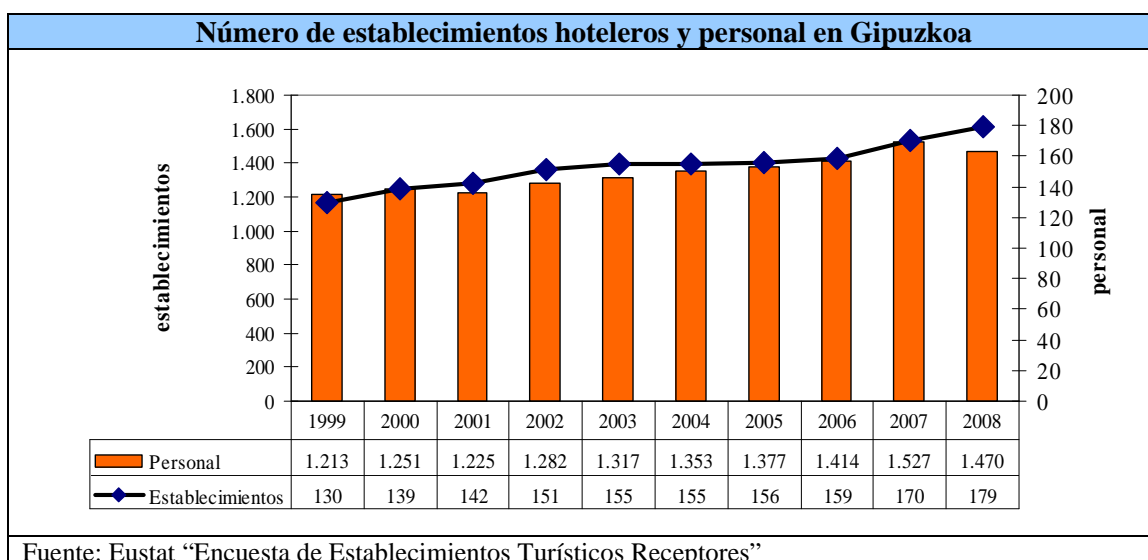
No existe mucha diferencia en la estancia media si se comprara según la procedencia del viajero. Así los procedentes del estado son los que tienen una estancia media superior, que en el año 2008 ha sido de 1,98 días, siendo la correspondiente a los extranjeros algo más baja de 1,95 días.

Si se examina por zonas geográficas dentro de la provincia, solo supera la media el litoral con un promedio de 2,16 días, 1,98 en el interior y la más baja es la de la capital con 1,9 días y además en continuo retroceso, como puede verse en el cuadro. En el interior se observa, un continuado proceso de alargamiento de la estancia, hecho que puede deberse a una mayor información por las nuevas tecnologías y las mejores campañas de publicidad existentes.

Establecimientos y personal

El número de establecimientos hosteleros existente en Gipuzkoa no han parado de crecer, contándose en diciembre de 2008 con 179 establecimientos abiertos, nueve más que a finales del año anterior.

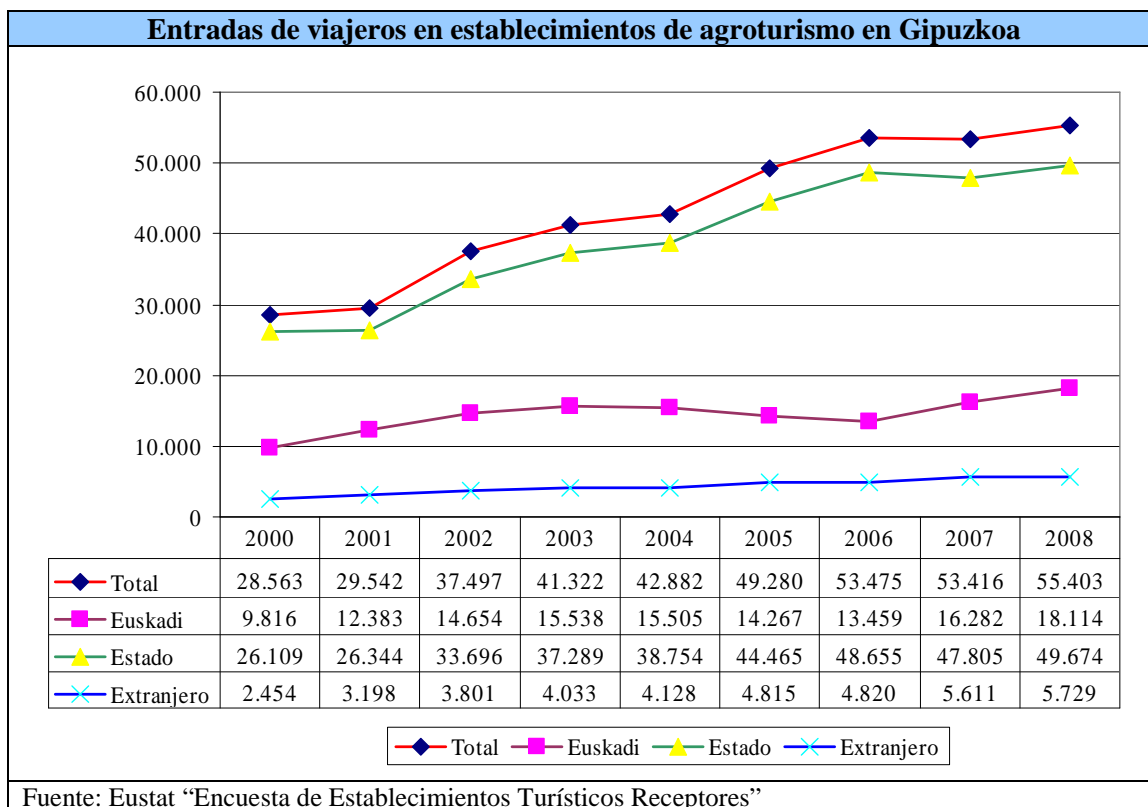
Contrariamente a lo que cabría suponer ante un mayor número de establecimientos que se han ido abriendo a lo largo del año, sin embargo, el personal ocupado ha descendido, así en el año 2008 han trabajado un promedio de 1.470 personas, lo que significa un retroceso de un 3,5% respecto al año anterior. Esta caída se inició en el mes de julio y ha continuado los meses siguientes, en unos meses de coyuntura normalmente alcista ya que el turismo en nuestra provincia es de carácter estacional y los meses del verano son lógicamente los de mayor actividad; lo que indica una adecuación a una demanda decreciente y, por lo tanto el consiguiente ajuste de la oferta hotelera en cuanto a personal se refiere.



Agroturismo en Gipuzkoa

Ante el empeoramiento que se ha visto hasta ahora en el sector turístico de nuestra provincia y de la Comunidad Autónoma, el sector de agroturismo sigue avanzando de forma positiva.

Así la entrada de viajeros en agroturismo de Gipuzkoa ha crecido en el año 2008 un 3,7% respecto al año precedente. El mayor aumento lo presentan los procedentes de la Comunidad Autónoma que crecen un 11,3%, los del estado un 3,9% y los extranjeros un 2,1%.



El grado de ocupación por plaza en agroturismo ha sido en el año 2008 de 29%, bastante inferior al de los hoteles que ha sido de 45,5%. Este indicador ha disminuido, si bien ligeramente respecto al año precedente

Estancia media y Grado de ocupación en agroturismo de Gipuzkoa (en %)			
Años	Estancia media	Grado de ocupación	
		por plazas	por habitación
2000	2,50	22,98	24,33
2001	2,58	23,30	26,52
2002	2,46	26,25	28,48
2003	2,60	28,15	30,32
2004	2,95	30,83	33,06
2005	2,85	30,97	34,38
2006	3,01	32,68	37,43
2007	3,03	29,06	33,84
2008	2,94	29,00	31,98

Fuente: Eustat "Encuesta de Establecimientos Turísticos Receptores"