

Encuesta de coyuntura económica

Análisis de los resultados

Encuesta realizada durante los meses de abril-mayo de 2014 entre las empresas afiliadas a ADEGI, con un total de 207 (20% del total) respuestas relativas a empresas que agrupan a un total de 13.550 (29% del total) trabajadores y trabajadoras en Gipuzkoa (nivel de confianza del 90%)



Resumen ejecutivo

Encuesta de coyuntura económica

Situación actual y prevista del mercado



- Nueva **mejoría de la confianza empresarial**
- **Tres de cuatro empresas consideran que el mercado ya no se encuentra en recesión** y 8 de cada diez que no lo estará en los próximos meses.
- Las empresas prevén que **la situación** del mercado **continúe mejorando**, aunque el optimismo se modera.

Ventas Totales, Mercado Interior y Exterior



- **Se acelera el crecimiento de las ventas** en un contexto de recuperación del mercado interior y mejora del exterior.
- La **facturación media crece un +4,3%** respecto trimestre anterior
- **4 de cada 5 empresas logran mantener o aumentar su facturación** mientras que disminuye para 1 de cada 5.
- Crece un **+5,2%** la facturación en la **industria** y un **+1,6%** en los **servicios**, mientras que disminuye un **-2,1%** en la **construcción**.
- **Significativa mejoría del mercado interior**: casi el 80% de las empresas logran aumentar o mantener sus ventas interiores.
- Aumenta el número de empresas para las que disminuyen las ventas exteriores, pero la **disminución media** de la facturación **se reduce significativamente**.

Cartera de pedidos



- **Mayor dinamismo** de la cartera de pedidos que aumenta un **+4,8%** respecto al trimestre anterior.
- El **35%** de las empresas señalan que **su nivel de pedidos ha aumentado** aunque se reduce moderadamente el aumento medio.
- Se mantienen las **diferencias entre sectores**: los pedidos aumenta un **+6,3%** en la **industria**, un **+0,8%** en los **servicios**, mientras que disminuyen un **-7,8%** en la **construcción**.

Resumen ejecutivo

Utilización de la capacidad productiva



□ Pequeño avance en la utilización productiva que se sitúa en el **78,5%**

Plantillas: adecuación y evolución



□ Las empresas prevén la **creación de empleo neto** a lo largo de los próximos meses
□ El **80%** de las empresas consideran su **nivel de plantilla adecuado o insuficiente** y más del **16% prevé aumentarlo** en los próximos meses.

Financiación empresarial



□ La restricción crediticia en el caso del circulante continúa disminuyendo, pero **repunta en el caso de la inversión**.
□ Disminuye hasta situarse por debajo del **17%** el número de empresas que han visto reducida su financiación del **circulante**, pero **repunta** hasta también el **17%** el número de las que han visto reducida su financiación para **inversión**

Factores de preocupación



□ La **debilidad de la economía española** se mantiene como principal preocupación pero continúa perdiendo fuerza poco a poco.
□ Los **costes laborales y los incrementos salariales** se mantienen como segunda preocupación aunque pierden también algo de fuerza respecto a enero.

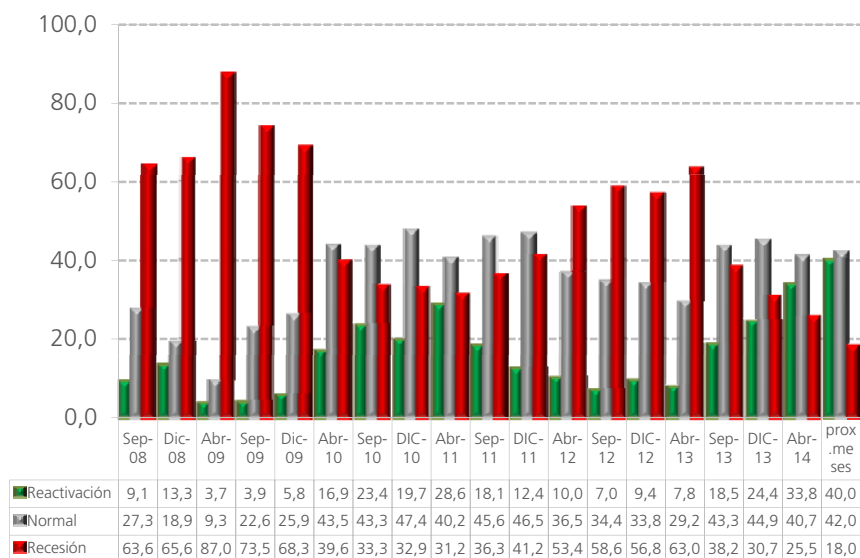
Situación del mercado

Nueva **mejoría de la confianza empresarial**

Tres de cuatro empresas consideran que el mercado ya no se encuentra en recesión y 8 de cada diez que no lo estará en los próximos meses.

Valoración de la situación actual del mercado

% de respuestas



El número de empresas que considera que el mercado se encuentra en **recesión** pierde **-5 puntos** respecto a enero y se sitúa así en el **25,5%**. Este resultado supone una disminución de -37,5 puntos respecto de abril del año pasado y el menor porcentaje desde el año 2007.

También disminuye el número de empresas que consideran que el mercado se encuentra en situación de **normalidad**, que pierde **-4 puntos** respecto a enero y -11,5 puntos respecto al año pasado, situándose así en el **42,0%**.

Los puntos que pierden las opciones de recesión y normalidad van a parar a la opción de **reactivación**, que con un aumento de **+9 puntos** respecto a enero y de +26 puntos respecto al año pasado. Es la opción elegida por casi el **34%** de las empresas, superando por primera vez desde el inicio de la crisis a la opción de recesión. También en este caso tenemos que remontarnos hasta 2007 para encontrar un resultado mejor.

El número de empresas que prevén que el mercado permanecerá en **recesión** a lo largo de los **próximos meses** disminuye hasta el **18%**.

Situación del mercado

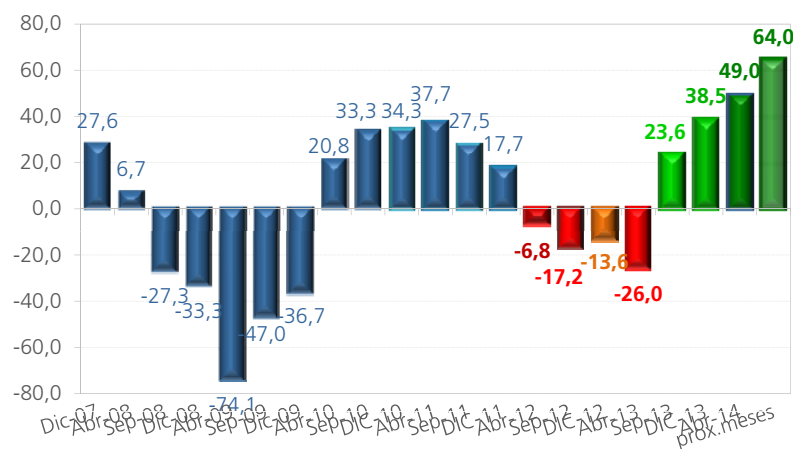
Las empresas prevén que **la situación** del mercado **continúe mejorando**, aunque el optimismo se modera.

Aunque nuevamente la valoración actual del mercado es algo peor que la previsión que realizaban en enero, **las empresas continúan previendo una mejoría en el mercado**, si bien, se modera ligeramente el optimismo del trimestre anterior.

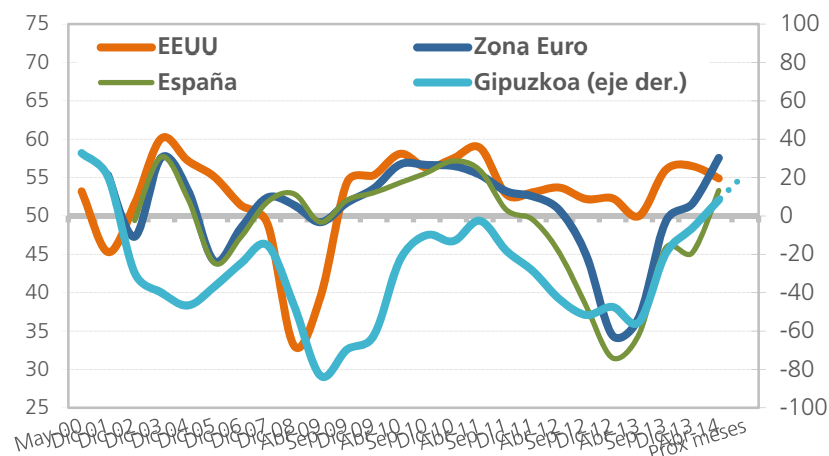
Según el índice PMI, la confianza industrial en la Zona Euro continúa evolucionando al alza y supera ya a la de EEUU. En ambos casos el indicador se sitúa claramente **por encima de la línea divisoria entre la recesión y la expansión**. También en España mejora (53 puntos).

Evolución de la percepción de la situación del mercado: Saldo

Reactivación + Normal - Recesión



Confianza Industrial en EEUU, Europa, España y Gipuzkoa



El **saldo** entre las respuestas de **reactivación y normalidad** frente a las de **recesión** mejora en **+10,5 puntos** hasta situarse en **+49,0 puntos**. Este es el mejor resultado desde que estallase la crisis de las hipotecas *subprime* en agosto de 2007.

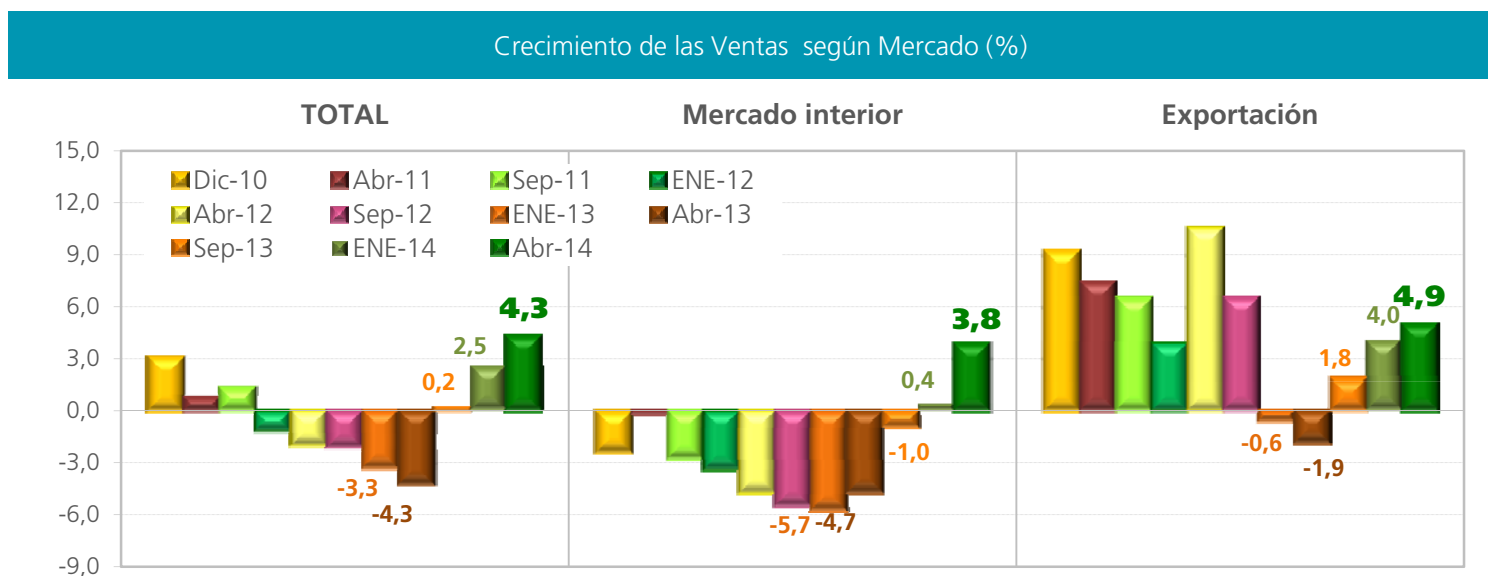
Ventas totales, mercado interior y exterior

Se acelera el crecimiento de las ventas en un contexto de recuperación del mercado interior y mejora del exterior.

La **facturación media crece un +4,3%** respecto trimestre anterior

La **facturación media** en el **mercado interior** crece entre enero y marzo un **+3,8% respecto al trimestre anterior** y encadena así el segundo trimestre en positivo tras el +0,4% del último trimestre del año pasado. Parece así, que lo que hasta hace poco era una muy incipiente recuperación comienza a ganar robustez.

La **facturación media** en el **mercado exterior** crece un **+4,9% respecto al trimestre anterior** y continúa así mostrando una progresiva aceleración del crecimiento. No obstante, lejos quedan todavía los crecimientos que las exportaciones registraban hasta mediados de 2013.



Ventas totales, mercado interior y exterior

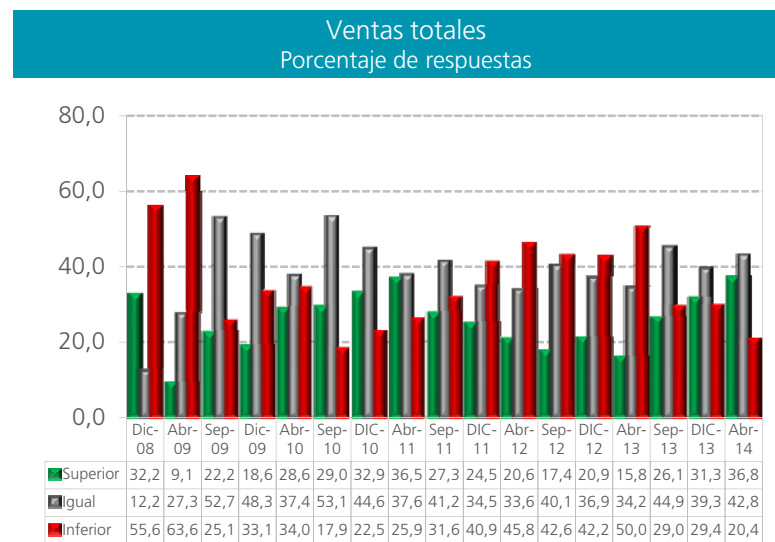
4 de cada 5 empresas logran mantener o aumentar su facturación mientras que disminuye para 1 de cada 5.

Crece un +5,2% la facturación en la industria y un +1,6% en los servicios, mientras que disminuye un -2,1% en la construcción.

❑ El número de empresas que señalan haber tenido unas **ventas superiores** a las del trimestre anterior aumenta en **+5,5 puntos respecto a enero** y en +21 puntos respecto al año pasado, con lo que prácticamente alcanza el **37%**. No se registraba un así comparable desde abril de 2011.

❑ También aumenta el número de las que señalan haber logrado **mantener su nivel de ventas, +3,5 puntos respecto al trimestre anterior** y +8,5 puntos respecto al año pasado, es decir, el **43%** de las empresas se encuentra en esta situación.

❑ Por el contrario, el número de empresas que señalan haber tenido un nivel de **ventas inferiores** pierde **-9 puntos respecto a enero** y -29,5 puntos respecto al año pasado hasta situarse en algo menos del **20,5%**. Este es el menor porcentaje desde septiembre de 2010 (17,9% entonces).



El **saldo** entre el porcentaje de empresas que **aumentaron y disminuyeron** su facturación **mejora** en **+16,5 puntos** hasta situarse en **+16,5 puntos**, máximo nivel registrado desde finales de 2007.

Ventas en el mercado interior

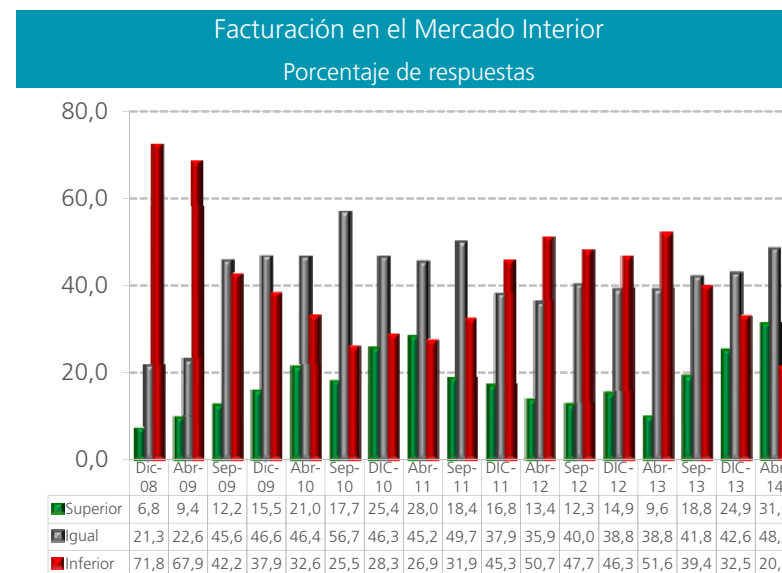
Significativa mejoría del mercado interior: casi el 80% de las empresas logran aumentar o mantener sus ventas interiores.

Aumenta el número de empresas que señalan aumentos de las ventas interiores y el porcentaje medio de aumento. También disminuye el número de empresas que señalan disminuciones de las ventas interiores y el porcentaje medio de disminución.

❑ El número de empresas que señalan una **disminución** de las ventas en el mercado interior pierde **-11,5 puntos** respecto a enero y se sitúa así por debajo del **21%**, mínimo registro de la serie (que comienza en diciembre de 2007).

❑ De los puntos que pierde la opción de disminución **+5,5 puntos** van a parar a la opción de **mantenimiento** de las ventas, que es de esta forma la que señalan más del **48%** de las empresas. En este caso tenemos que remontarnos hasta septiembre de 2010 para encontrar un porcentaje mayor.

❑ De esta forma, el número de empresas que señalan un **aumento** de su facturación interior gana **+6 puntos** respecto a enero y alcanza así el **31%**, +21,5 puntos por encima del nivel que alcanzaba un año atrás. Este es el mejor registro desde el comienzo de la serie.

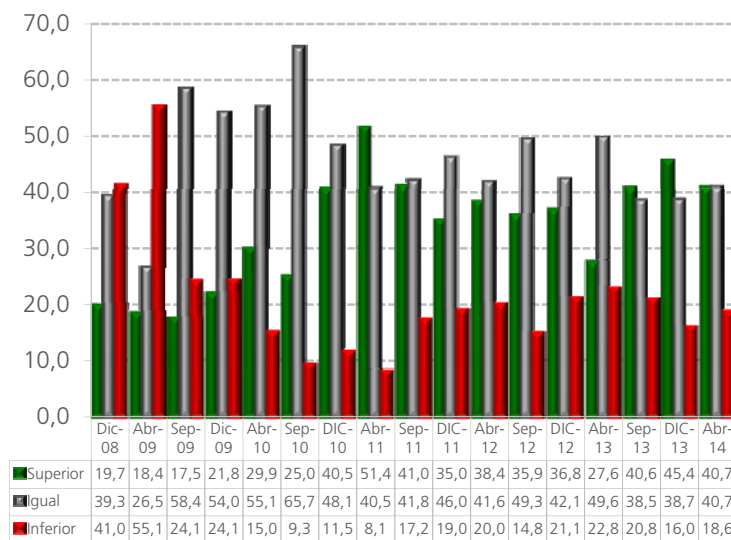


El **saldo** entre el porcentaje de empresas que **aumentaron y disminuyeron** sus **ventas interiores** mejora en +18 puntos respecto a enero y se sitúa en +10,2 puntos, primer registro positivo desde abril de 2011 (+1,1 puntos entonces) y máximo de la serie.

Ventas en el mercado exterior

Aumenta el número de empresas para las que disminuyen las ventas exteriores, pero la **disminución media** de la facturación **se reduce significativamente**.

Facturación de las Exportaciones
Porcentaje de respuestas



Entre las empresas exportadoras, el número de las que señalan **aumentos en las ventas exteriores** pierde **-4,5 puntos respecto al trimestre anterior** hasta situarse en el **40,5%**, si bien, este porcentaje supera en +13,1 puntos al de un año atrás.

Sin embargo, aumenta en **+2 puntos** el número de empresas que señalan haber **mantenido su nivel de ventas exteriores**, es decir, se encuentran en esta situación algo más del **40,5%** de las empresas.

También aumenta el número de empresas que señalan una **disminución de sus ventas exteriores**, en **+2,5 puntos** respecto a enero hasta suponer el **18,5%** del total.

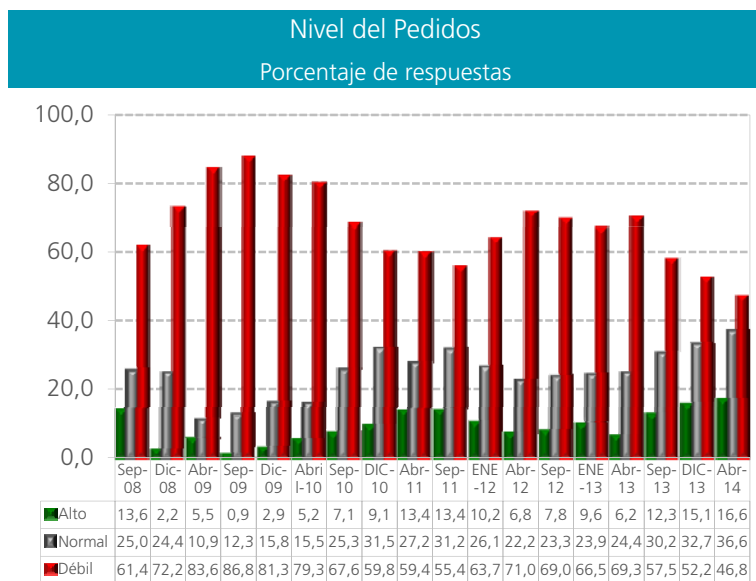
Para poder entender estos resultados, cabe destacar que aunque son menos las empresas que señalan aumentos, **el aumento medio es algo mayor**. Por el contrario, aunque son más las empresas que señalan una disminución de ventas, **la disminución media es significativamente inferior**. Así, el saldo es positivo para las primeras.

El **saldo** entre el porcentaje de empresas que **aumentaron y disminuyeron** sus **ventas exteriores** pierde **-7,5 puntos** hasta situarse en **22 puntos**, por debajo del nivel de enero pero +17 puntos por encima del nivel que alcanzaba un año atrás.

Cartera de pedidos

Mayor dinamismo de la cartera de pedidos que aumenta un **+4,8%** respecto al trimestre anterior.

El **35%** de las empresas señalan que **su nivel de pedidos ha aumentado** aunque se reduce moderadamente el aumento medio.



□ El número de empresas que señalan tener un **nivel de pedidos débil** pierde **-5,5 puntos** respecto a enero y se sitúa así por debajo del **47%**, registro mínimo desde abril de 2008. En relación a abril del año pasado esta opción pierde -22,5 puntos.

□ Contrariamente, el número de empresas que dicen tener un **nivel de pedidos normal** gana **+4 puntos** respecto a enero y +12 puntos respecto al año pasado, hasta superar así el **36,5%**. Este nivel es el máximo registrado desde finales de 2007.

□ Paralelamente, el número de empresas que señalan tener un **nivel de pedidos alto** gana **+1,5 puntos** respecto a enero y alcanza el **16,5%** (+10,5 puntos respecto al año pasado). En este caso tenemos que remontarnos hasta abril de 2008 para encontrar un resultado mayor.

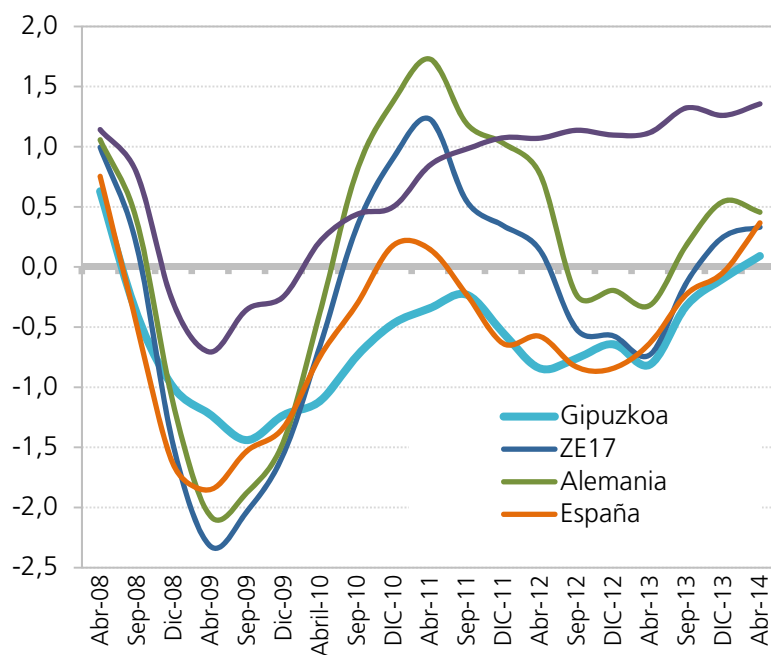
El número de empresas que señalan un **aumento del nivel de pedidos** gana **+8,5 puntos** y alcanza el **35%** del total, si bien, también aumenta en **+3 puntos** el número de empresas que señalan una **disminución del nivel de pedidos**.

Cartera de pedidos

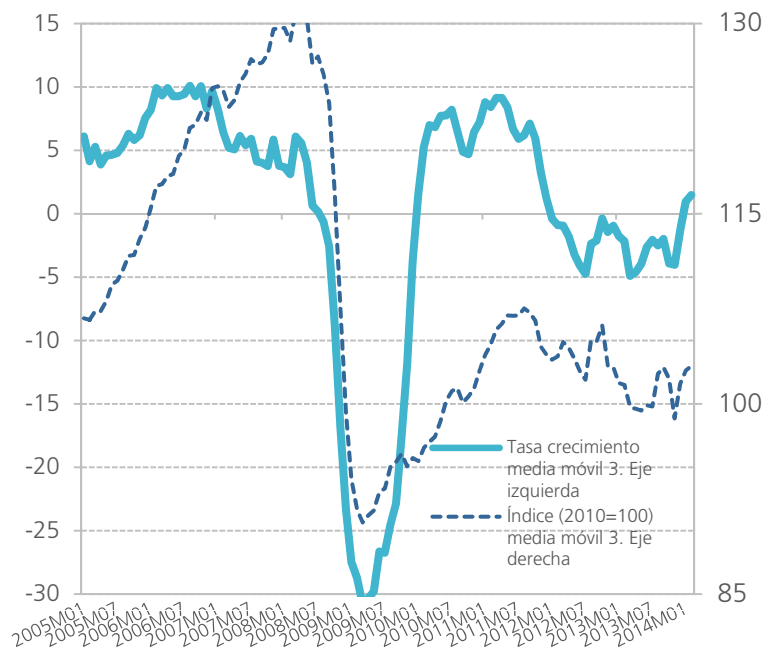
Mayor dinamismo de la cartera de pedidos que aumenta un **+4,8%** respecto al trimestre anterior.

Se mantienen las **diferencias entre sectores**: los pedidos aumenta un **+6,3%** en la **industria**, un **+0,8%** en los **servicios**, mientras que disminuyen un **-7,8%** en la **construcción**.

Evolución del Nivel de Pedidos
Saldo de respuestas: elevado-débil



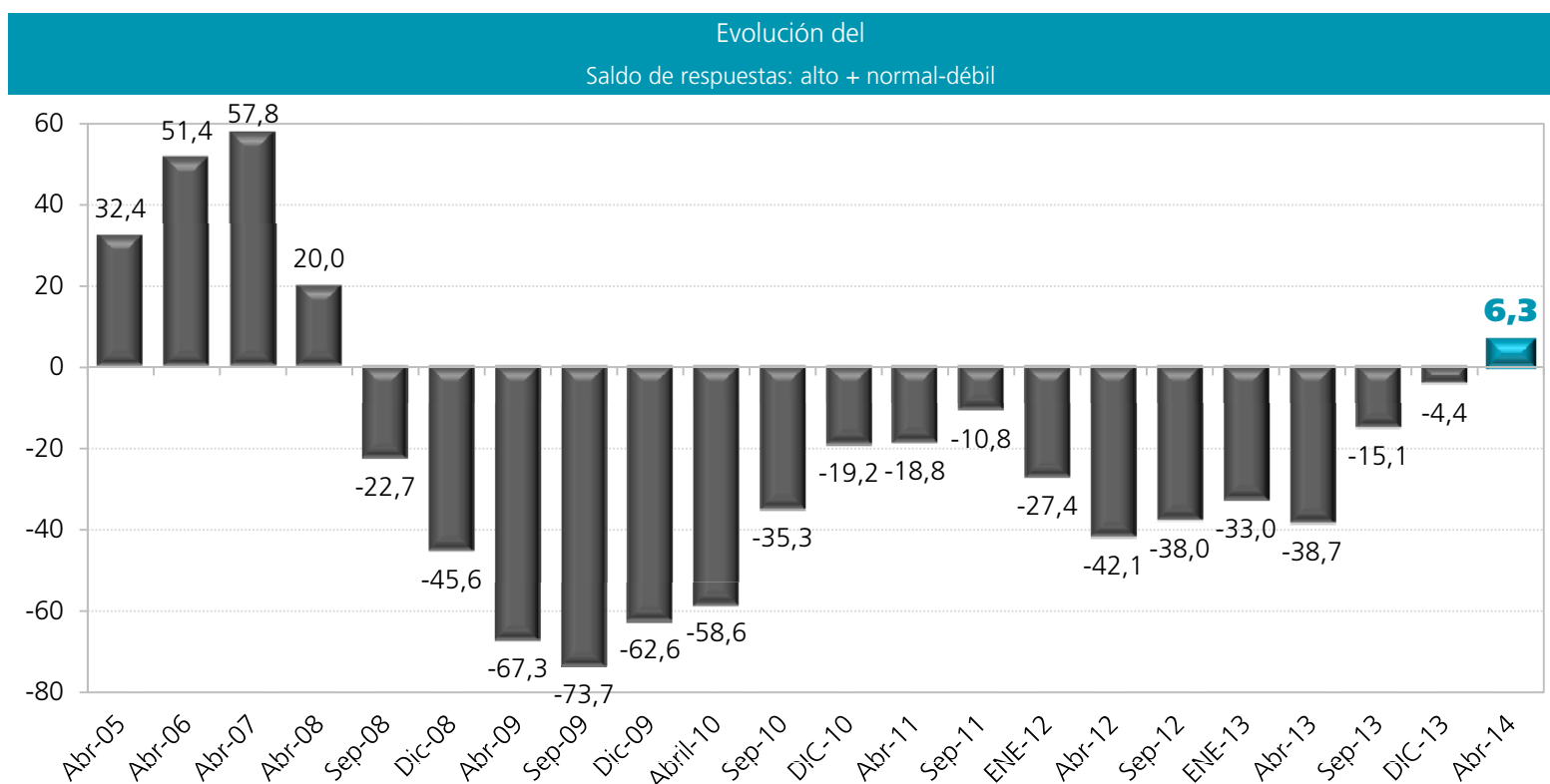
Evolución del nivel de pedidos en España



Cartera de pedidos

Mayor dinamismo de la cartera de pedidos que aumenta un **+4,8%** respecto al trimestre anterior.

El saldo entre el **nivel de pedidos alto + normal - débil** registra el **primer resultado positivo desde abril de 2008**.



Utilización de la capacidad productiva

Pequeño avance en la utilización productiva que se sitúa en el **78,5%**

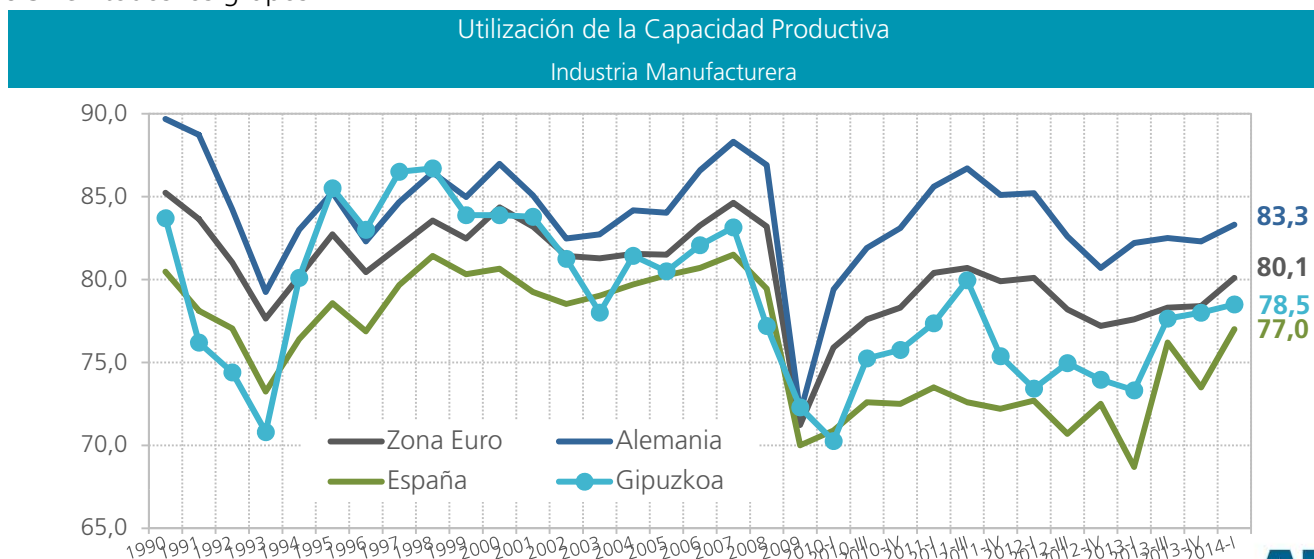
❑ El grado de utilización de la capacidad productiva, **UCP**, avanza **+0,5 puntos** respecto a enero y alcanza así el **78,5%**, son +5 puntos por encima de un año atrás.

❑ El número de empresas que señalan tener un **nivel de UCP superior** al del trimestre anterior gana +15 puntos hasta cerca del **34%**. También aumenta el número de empresas con una UCP por debajo del 70%, si bien, el nivel de UCP medio es mayor.

❑ Así, el **36%** de las empresas señalan tener una **UCP inferior al 70%** (31% en enero), el **18,5%** una **UCP inferior al 60%** (17,5% en enero) y el **9,5%** una **UCP inferior al 50%** (8,5% en enero). No obstante, aumenta ligeramente el nivel medio de UCP en todos los grupos.

❑ Por su parte, casi el **44%** de las empresas señalan tener una **UCP del 80% o superior** (46% en enero), el **24%** una **UCP mayor o igual al 90%** (24,5% en enero) y el **10,5%** señala una **UCP mayor o igual al 100%** (10,5% también en enero). En conjunto un 64,5% tienen una UCP del 70% o superior frente al 69% de enero, si bien el nivel medio es ahora del 85,4% frente al 82,4% en enero.

❑ Por lo que afecta a los principales países de nuestro entorno, la UCP también evoluciona positivamente durante el primer trimestre; avanza hasta el **83,3%** en **Alemania**, al **81,8%** en **Francia**, al **72,5%** en **Italia** y al **77,0%** en **España** (desde el 73,5%). En el conjunto de la Zona Euro se sitúa por encima del 80%. No obstante, durante el segundo trimestre disminuye en todos los países señalados con excepción de Alemania, donde alcanza ya el 83,9%.

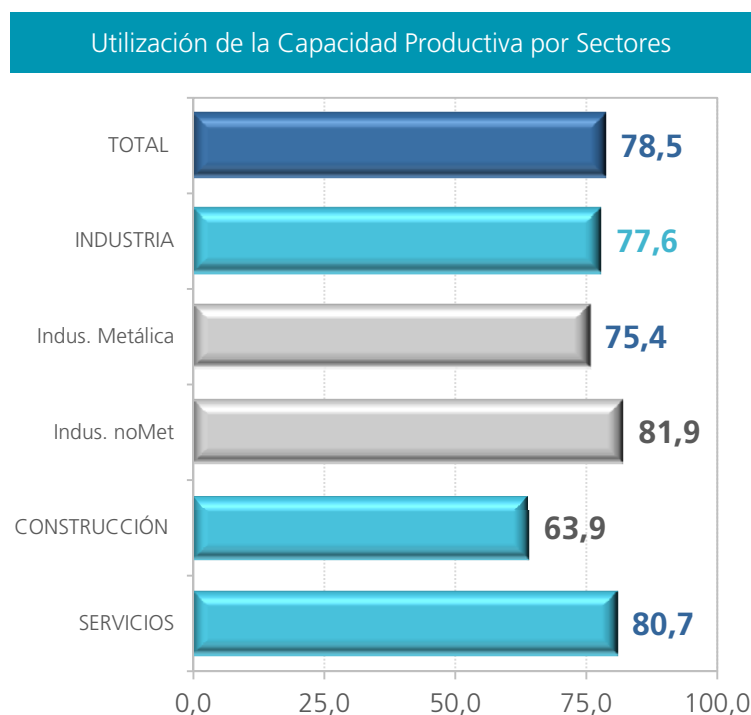


(*) En los resultados de abril de 2012 el dato de UCP para Gipuzkoa no tiene en cuenta al sector servicios

Utilización de la capacidad productiva

Pequeño avance en la utilización productiva que se sitúa en el **78,5%**

Las empresas exportadoras tienen un nivel de UCP más de 2 puntos superior al de las empresas no exportadoras, esta diferencia aumenta hasta más de 8 puntos en el caso de empresas industriales. El tamaño medio de las empresas que han aumentado su UCP supera los 99 trabajadores y trabajadoras.



❑ Por sectores, la **UCP industrial** se sitúa en el entorno del **77,5%**, lo que supone un avance de **+1 puntos** respecto a enero. Nuevamente aumenta más en la industria no metálica que en la industria metálica.

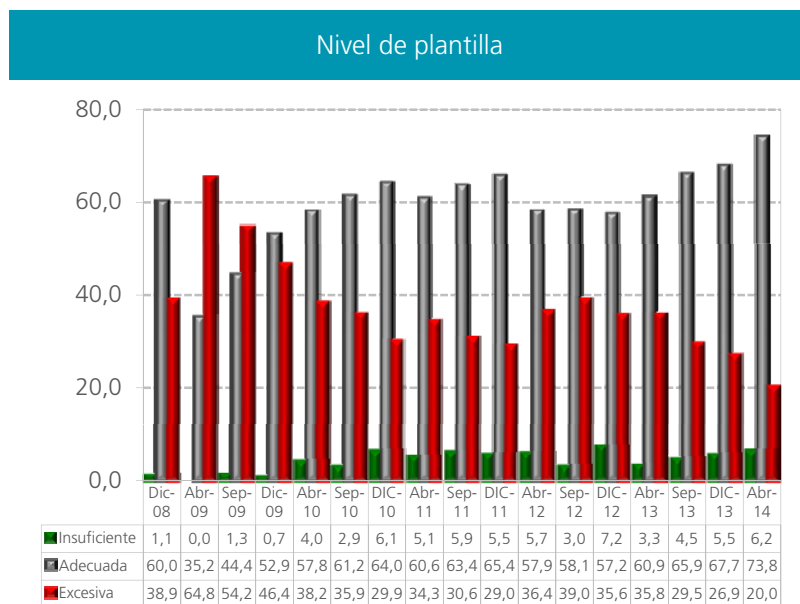
❑ También en el sector de la **construcción** el nivel de UCP gana más de **+1 puntos**, situándose así poco por debajo del **64%**.

❑ Por lo que afecta al sector servicios, aunque el avance respecto al trimestre anterior se limita a **+0,5 puntos**, supera ya el **80,5%**, por lo que se mantiene como el sector con mayor nivel de UCP. No obstante, hay significativas diferencias entre unos servicios y otros; avanza el nivel de UCP en los servicios sanitarios, sociales y personales mientras que disminuye ligeramente en los servicios a empresas y algo más en los servicios de comercio, hostelería, reparación y transporte.

Plantillas: adecuación

Las empresas prevén la **creación de empleo neto** a lo largo de los próximos meses

El **80%** de las empresas consideran su **nivel de plantilla adecuado o insuficiente** ...



□ El número de empresas que consideran su **nivel de plantilla excesivo** pierde **-7 puntos** respecto a enero y -16 puntos respecto al año pasado hasta situarse en el **20%** del total, el menor nivel desde diciembre de 2007.

□ Por el contrario, aumenta en **+6 puntos** respecto a enero y +13 puntos respecto al año pasado el número de empresas que consideran que su **nivel de empleo es adecuado**, es decir, casi el **74%** de las empresas señalan esta opción. Tenemos que remontarnos hasta finales de 2006 para encontrar un nivel superior a este.

□ Por lo que afecta al número de empresas que consideran su **nivel de plantilla insuficiente**, también mejora, pero más moderadamente, **+0,5 puntos** respecto a enero y +3 puntos respecto al año pasado. De esta forma, son ya algo más del **6%** de las empresas las que señalan esta opción. En este caso, tenemos que remontarnos hasta abril de 2008 para encontrar un resultado mejor.

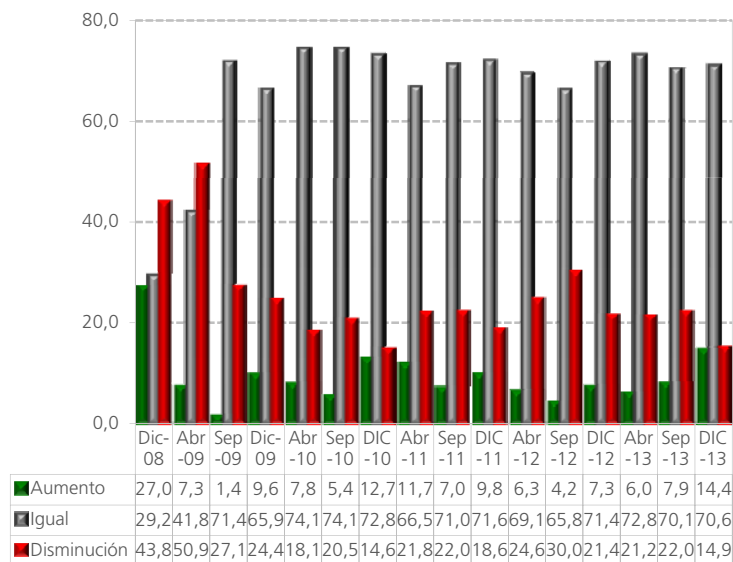
El **saldo neto** entre el porcentaje de empresas con plantilla **excesiva e insuficiente** mejora en **-7,5 puntos** hasta situarse cerca de los **14 puntos**, mejor resultado desde diciembre de 2007.

Plantillas: evolución

Las empresas prevén la **creación de empleo neto** a lo largo de los próximos meses

... y más del **16% prevé aumentarlo** en los próximos meses.

Evolución de la plantilla



□ El número de empresas que prevén **disminuir su nivel de empleo** en los próximos 6 meses se sitúa en algo menos del **10%**, lo que supone una disminución de **-5 puntos** respecto a enero y de más de -11 puntos respecto al año pasado. A lo largo de toda la serie, sólo en el año 2000 se registraba un porcentaje menor.

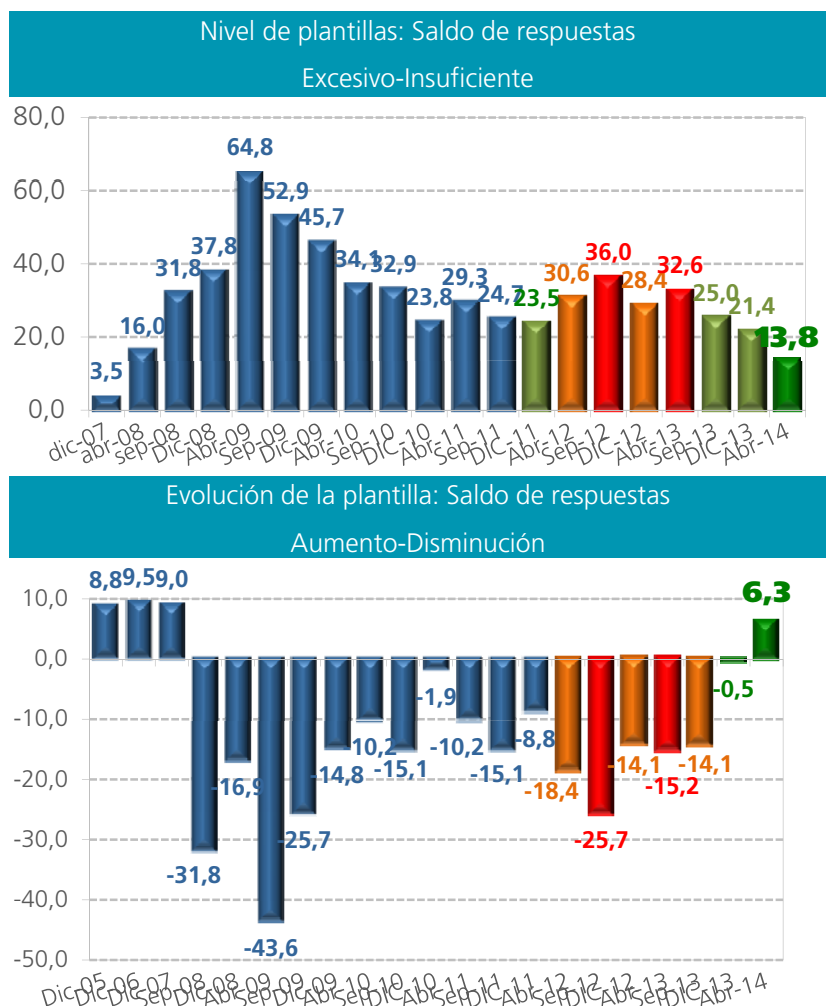
□ De los puntos que pierde la opción de disminución **+2 puntos** van a pasar a la opción de **aumento del nivel de empleo**, que es de esta forma la señalada por algo más del **16%** de las empresas (+10 puntos que el año pasado). En este caso, este es el mayor porcentaje registrado desde finales de 2008.

□ También gana puntos la opción de **mantenimiento del nivel de empleo, +3 puntos** respecto a enero y +1 punto respecto al año pasado, hasta situarse en el **74%**.

El **saldo neto** entre el porcentaje de empresas que señalan que **aumentarán o disminuirán** su nivel de empleo mejora casi **+7 puntos** hasta situarse cerca de los 6,5 puntos, **primer resultado positivo desde diciembre de 2007**.

Plantillas: adecuación y evolución

Las empresas prevén la **creación de empleo neto** a lo largo de los próximos meses

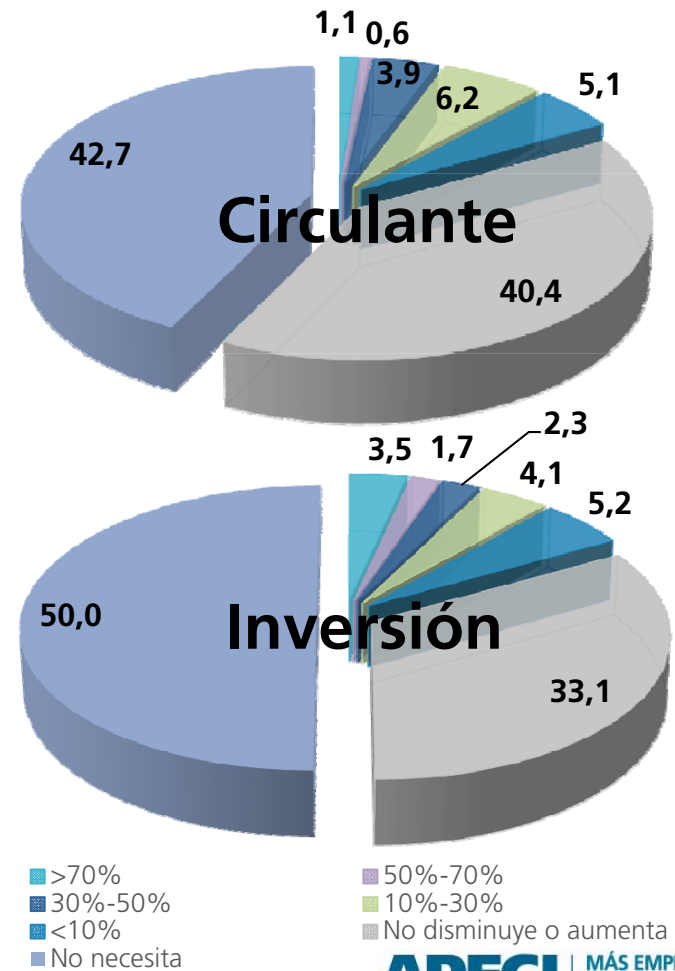
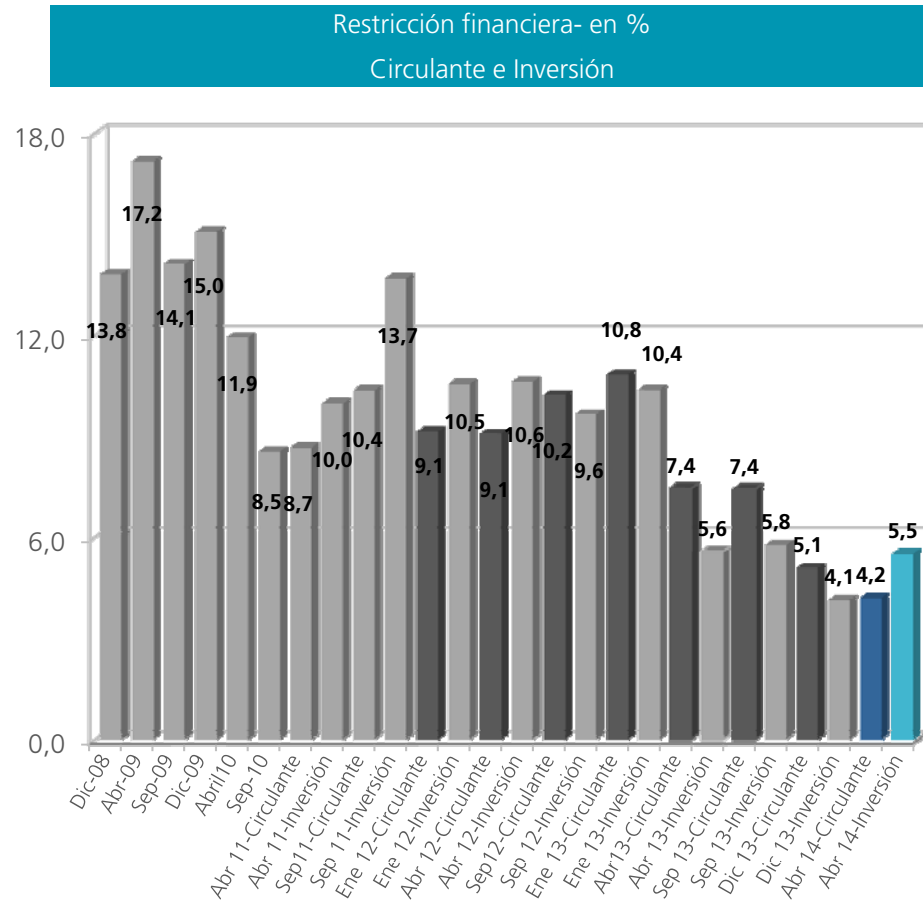


- ❑ El **50,0%** de las empresas que consideran su **nivel de plantilla insuficiente** prevén **aumentarlo** (54,5% en enero).
- ❑ El **41,0%** de las empresas que consideran su **nivel de plantilla excesivo** prevén **reducirlo** (el 50% en enero)
- ❑ El **1,6%** de las empresas que consideran su nivel de **empleo adecuado** prevén que tendrán que **disminuirlo** en los próximos 6 meses y el **13%** que podrán **aumentarlo** (2% y 17% respectivamente en enero).

El **número de empresas** que **prevén disminuir su plantilla** es **menor**, apenas del 10%, y también la **disminución media prevista**.

Financiación empresarial

La restricción crediticia en el caso del circulante continúa disminuyendo, pero **repunta en el caso de la inversión**.

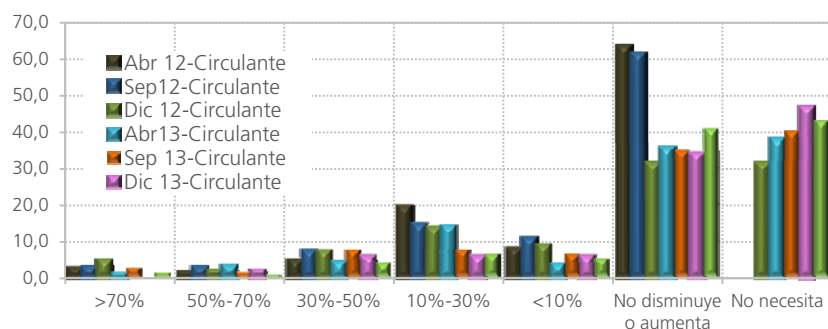


Financiación empresarial

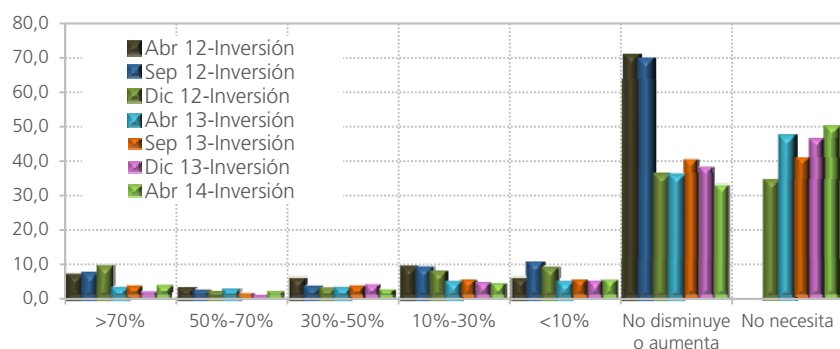
La restricción crediticia en el caso del circulante continúa disminuyendo, pero **repunta en el caso de la inversión**.

Disminuye hasta situarse por debajo del **17%** el número de empresas que han visto reducida su financiación del **circulante**, pero **repunta** hasta también el **17%** el número de las que han visto reducida su financiación para **inversión**

Restricciones de financiación a las empresas
Circulante



Restricciones de financiación a las empresas
Inversión



□ El número de empresas que señalan tener **cubiertas menos del 80% de sus necesidades** de financiación de circulantes se mantiene por debajo del **25%** (25% también en enero).

□ **Circulante:** para el 5,1% la disminución ha sido inferior al 10% (-0,8 puntos), para 6,2% entre el 10% y el 30% (+0,3 puntos), para el 3,9% entre el 30% y el 50% (-1,9 puntos), para el 0,6% entre el 50% y el 70% (-1,6 puntos) y para el 1,1% restante superior al 70% (en enero ninguna empresa señalaba esta opción).

□ **Inversión:** para el 5,2% la disminución ha sido inferior al 10% (+0,3 puntos), para 4,1% entre el 10% y el 30% (-0,3 puntos), para el 2,3% entre el 30% y el 50% (-1,5 puntos), para el 1,7% entre el 50% y el 70% (+1,2 puntos) y para el 3,5% superior al 70% (+1,8 puntos).

Nota: Con anterioridad a enero de 2013 no se ofrecía la opción de no necesita financiación, por lo que esas empresas se integraban en la opción no disminuye o aumenta.

Factores de preocupación

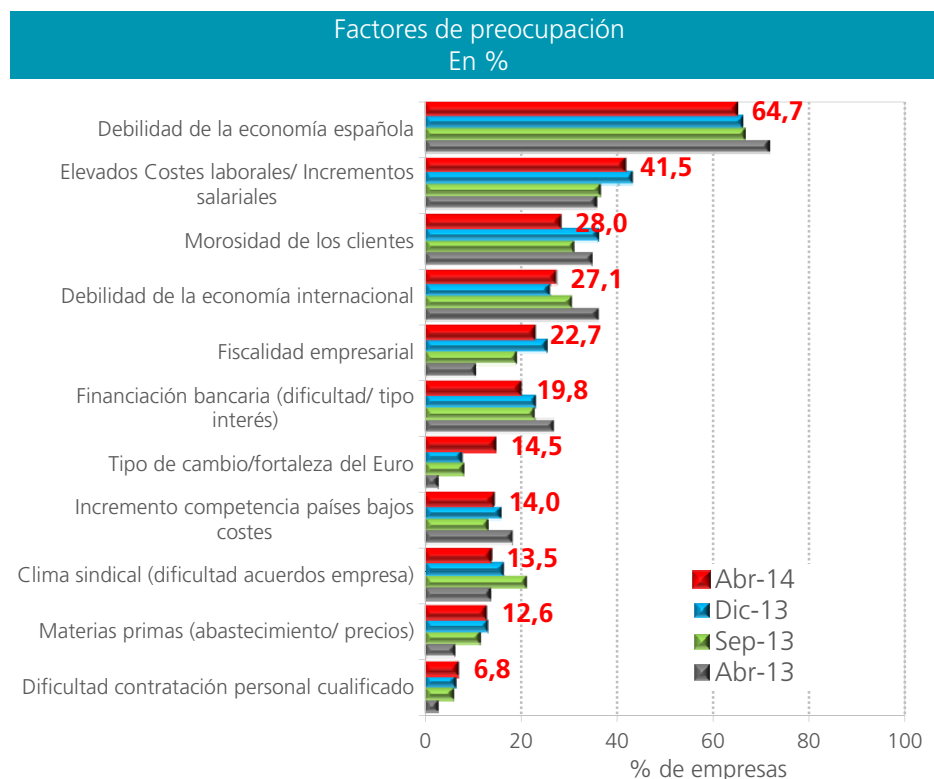
La **debilidad de la economía española** se mantiene como principal preocupación pero continúa perdiendo fuerza poco a poco.

Los costes laborales y los incrementos salariales se mantienen como segunda preocupación aunque pierden también algo de fuerza respecto a enero.

❑ La **debilidad de la economía española** persiste como principal preocupación de las empresas, seguida de la preocupación por los **elevados costes laborales e incrementos salariales**, opciones que señalan el **65%** y el **41,5%** de las empresas respectivamente. En ambos casos el número de empresas que señalan esta opción disminuye alrededor de -1 punto respecto a enero.

❑ Mayor es la disminución que experimenta la preocupación por la **morosidad de los clientes**, -8 puntos respecto a enero, que sin embargo, se mantiene como una preocupación para el 28% de las empresas y en tercera posición.

❑ La preocupación por la **economía internacional**, sin embargo, aunque se mantienen en el cuarto puesto, gana peso respecto a enero al ser motivo preocupación para el **27%** de las empresas.



Factores de preocupación

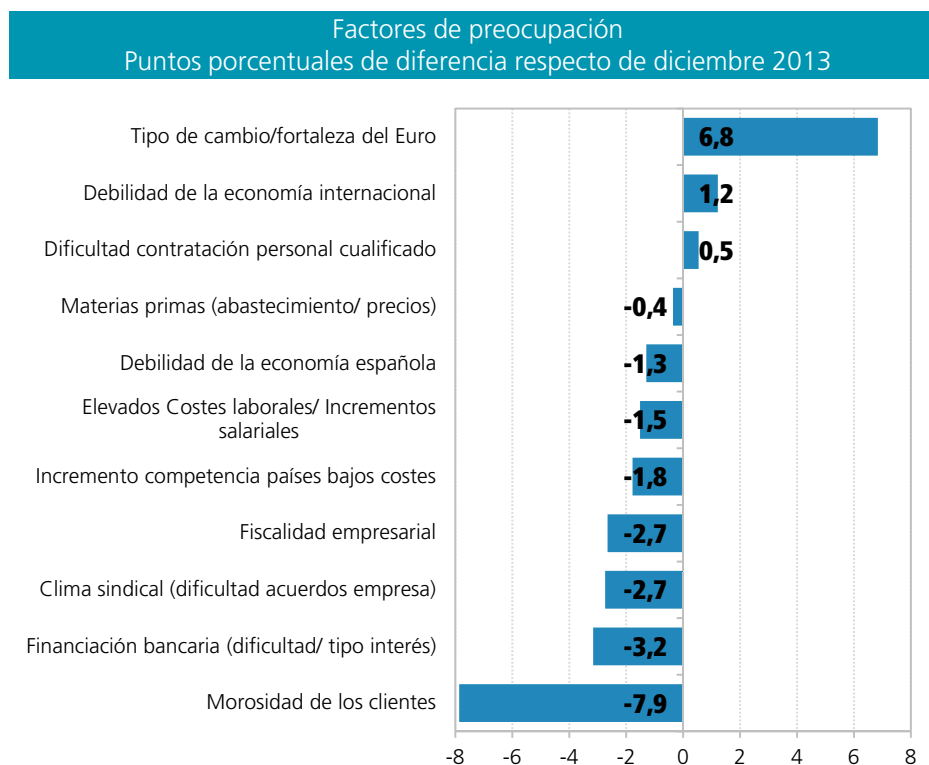
La **debilidad de la economía española** se mantiene como principal preocupación pero continúa perdiendo fuerza poco a poco.

Los costes laborales y los incrementos salariales se mantienen como segunda preocupación aunque pierden también algo de fuerza respecto a enero.

❑ Después encontramos la **fiscalidad empresarial** y la **financiación bancaria** que aunque también pierden fuerza respecto a enero suponen una preocupación para el **23%** y el **20%** de las empresas respectivamente.

❑ Por detrás de estas se sitúa la preocupación por el **tipo de cambio o la fortaleza del euro**, que destaca por en aumento en **+7 puntos** que experimenta respecto a enero hasta suponer una preocupación para el **14,5%** de las empresas.

❑ En un último bloque encontramos la **competencia de países de bajo coste, el clima sindical, las materias primas y la dificultad para la contratación de personal cualificado** (esta última +0,5 puntos).



ADEGI

Mayo de 2014