

Análisis de la coyuntura económica

Gipuzkoa y entorno

En un contexto de fuerte crisis europea, destino de más de la mitad de las exportaciones de nuestro territorio, Gipuzkoa sigue en una intensa recesión, si cabe, más profunda que la de nuestros vecinos.



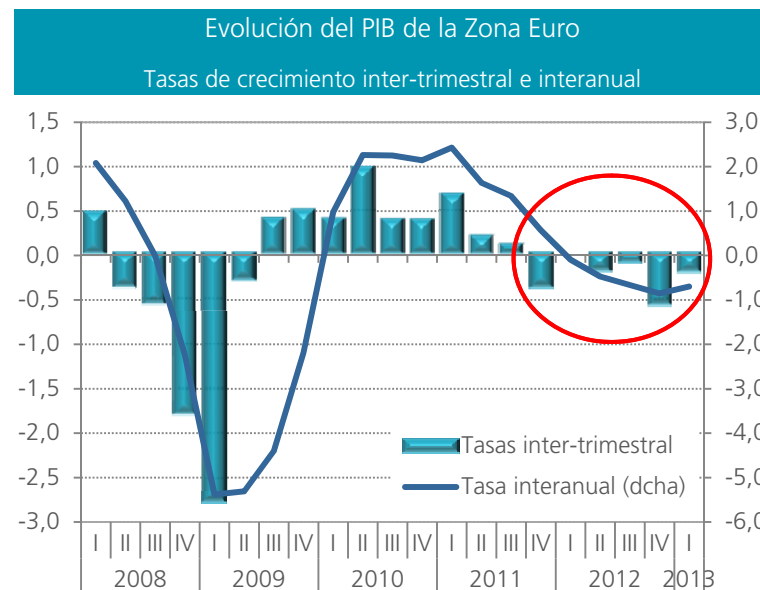
Actividad económica

Sexto trimestre sin crecimiento en la **Zona Euro** mientras que se acelera el crecimiento en EEUU y Japón. En China se acentúa la desaceleración.

❑ Persiste la **debilidad de la economía europea**, que se mantiene como la principal preocupación en los foros económicos internacionales, en un contexto que el FMI define como **a tres velocidades**: i) economías emergentes y en desarrollo, ii) economías desarrolladas en recuperación y iii) economías desarrolladas en recesión.

❑ El PIB retrocede durante el primer trimestre de 2013 un **-0,2% tr/tr** en la **Zona Euro** y en **-0,1% tr/tr** en el conjunto de la **UE27**, lo que se traduce en tasas interanuales del -1,0% y el -0,7% respectivamente.

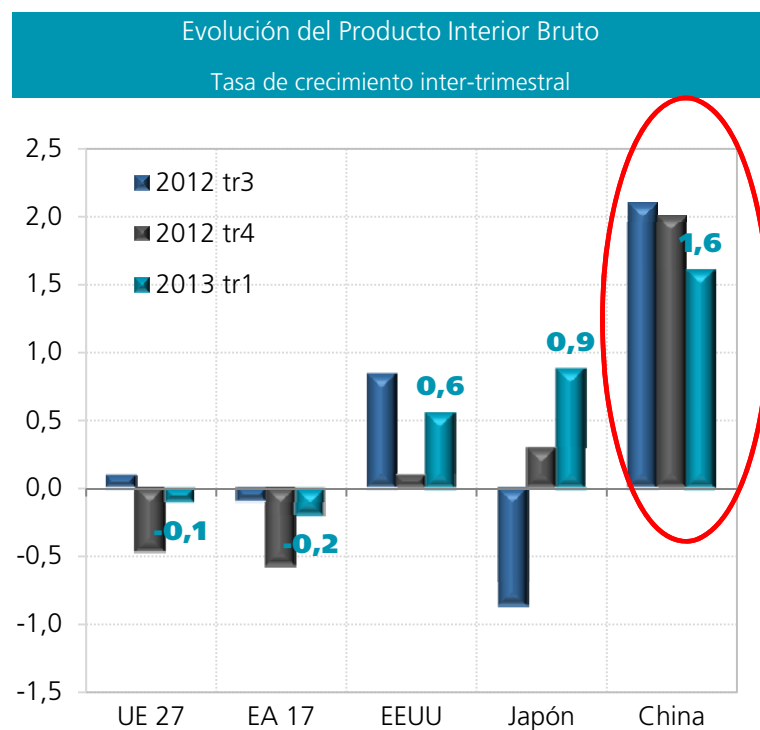
❑ En **EEUU**, sin embargo, el crecimiento se acelera de un exiguo + 0,1% tr/tr durante el último trimestre de 2012 a un **+0,6% tr/tr** durante el primer de 2013, si bien este crecimiento es ligeramente inferior al que se esperaba. **Avanza significativamente la demanda interna** gracias al **buen comportamiento del consumo de las familias** y la formación de capital bruto, y una menor disminución del gasto público. El sector exterior contribuye de forma negativa como consecuencia de un mayor aumento de las importaciones que de las exportaciones.



Desde que a mediados de 2011 se comenzasen a generalizar las políticas de control del gasto y consolidación fiscal en Europa, se inicia una fuerte desaceleración que conduce a una segunda recesión que se alarga ya seis trimestres en la Zona Euro.

Actividad económica

Sexto trimestre sin crecimiento en la **Zona Euro** mientras que se acelera el crecimiento en EEUU y Japón. En China se acentúa la desaceleración.



□ También **Japón** muestra una aceleración del crecimiento durante el primer trimestre de 2013, desde +0,3% tr/tr hasta el **+0,9% tr/tr**. Sin bien, no experimenta crecimiento en relación al mismo trimestre del año pasado. **Tanto la demanda interna como el sector exterior contribuyen de forma positiva** durante este primer trimestre. Destaca la evolución mostrada por las exportaciones que tras una disminución del -2,9% tr/tr durante el cuarto trimestre del año pasado, avanzan un +3,9% durante este primero. También destaca la evolución mostrada por el consumo de los hogares que se acelera del +0,4% tr/tr hasta el +0,9% tr/tr.

□ **China** terminaba 2012 con un crecimiento para el conjunto del año del 7,8%, el más bajo desde 1999. Durante el **primer trimestre** de 2013 se acentúa la **desaceleración** y muestra una tasa **inter-trimestral** del **+1,6%** y **anual** del **+7,7%**, por encima, sin embargo, de la meta del 7,5% establecida por el gobierno. No obstante, para el conjunto de 2013 se espera un mínimo avance respecto al año pasado con un crecimiento en torno al 8%.

Actividad económica

Entre las grandes economías europeas tan solo **Reino Unido**, con un **+0,3%**, y **Alemania**, con un exiguo **+0,1%**, presentan tasas inter-trimestrales positivas.

❑ Volviendo a Europa, la **economía alemana** logra **evitar entrar en recesión** durante el primer trimestre de 2013 gracias a un exiguo crecimiento del **+0,1%** respecto al trimestre anterior, que, no obstante, mejora ostensiblemente el **-0,7%** del trimestre anterior. Según afirmaba la Oficina Federal de Estadística, tan solo el **consumo de las familias** muestra una evolución claramente positiva con un crecimiento del **+0,8% tr/tr**, mientras que persiste la tendencia negativa de la formación bruta de capital fijo y el gasto público se reduce muy ligeramente. Disminuyen tanto las importaciones como las exportaciones y la contribución del sector exterior se sitúa en **+0,1 pp**. Cabe destacar, sin embargo, que Alemania registra su primera tasa interanual negativa (**-0,3%**) desde el cuarto trimestre de 2011.

❑ También el **Reino Unido** registra una **tasa inter-trimestral** positiva, que en este caso se sitúa en el **+0,3%** (**-0,3%** durante el **IVtr2012**), **+0,6%** respecto al año pasado. Este avance se debe a la contribución positiva de la demanda interna, si bien la contribución negativa del sector exterior es mínima. Destaca el aumento de la **formación bruta de capital** como consecuencia del llamativo aumento de los inventarios.

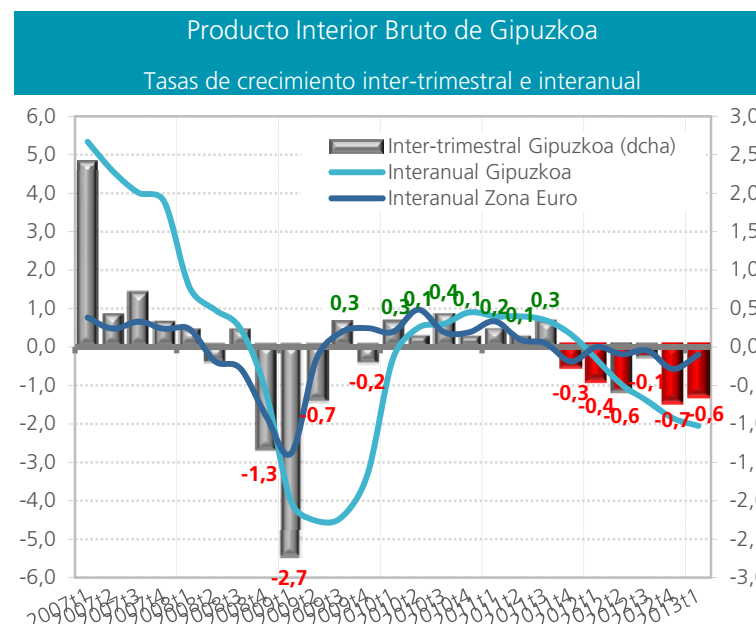
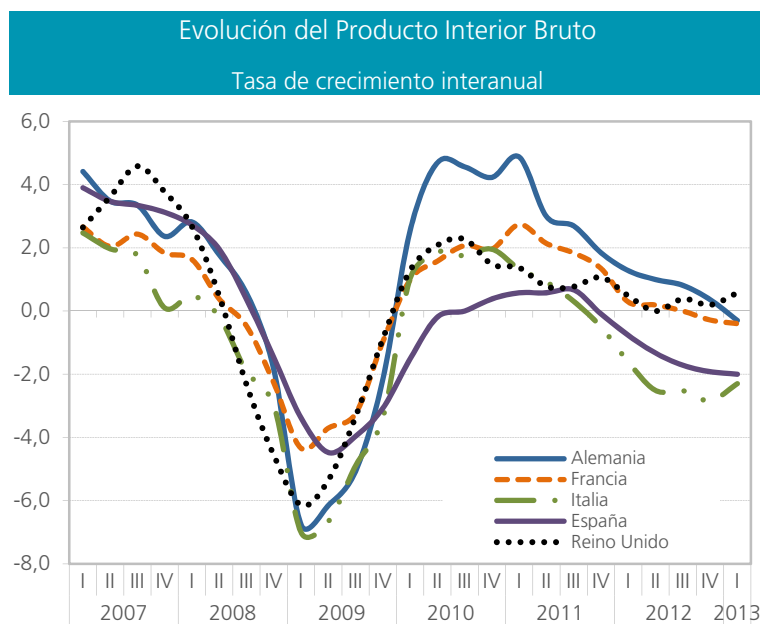
❑ Por el contrario, **Francia**, con un retroceso del **-0,2% tr/tr** vuelve a entrar **oficialmente en recesión**, si bien, en realidad, lleva desde el cuarto trimestre de 2011 sin una tasa inter-trimestral positiva. **La demanda interna se estanca**, lo que supone una mejoría respecto al **-0,3% tr/tr** del cuarto trimestre del año pasado, por lo que es el **sector exterior el que se encuentra detrás de esta tasa negativa**. Mientras que las importaciones muestran un mínimo crecimiento del **+0,1% tr/tr** (**-1,3% tr/tr IVtr2012**), las exportaciones retroceden un **-0,5% tr/tr** (**-0,7% tr/tr IVtr2012**).

❑ Por lo que afecta a la **economía italiana**, retrocede un **-0,5% tr/tr** (**-0,9% IVtr2012**) y encadena así siete trimestres consecutivos en negativo. **Respecto al año pasado** la disminución alcanza el **-2,2%**.

❑ Asimismo, la **economía española** retrocede un **-0,5% tr/tr** (**-0,8% IVtr2012**) y encadena a su vez **seis trimestres en negativo**. Respecto al año pasado el PIB retrocede un **-2,0%** (**-1,9% IVtr2012**). Según el avance de la contabilidad nacional trimestral, este dato negativo se produce **a pesar de la contribución positiva del sector exterior**.

Actividad económica

Gipuzkoa ahonda en la recesión y experimenta una contracción del **-0,6%** durante el primer trimestre,...



PIB de Gipuzkoa													
Índice de volumen encadenado													
	2010	2011	2012	Tasas crecimiento inter-trimestral					Tasas crecimiento interanual				
				I 12	II 12	III 12	IV 12	I 13	I 12	II 12	III 12	IV 12	I 13
PIB	0,4	0,6	-1,1	-0,4	-0,6	-0,1	-0,7	-0,6	-0,3	-1,0	-1,4	-1,8	-2,1
Puestos de trabajo	-1,6	-0,8	-2,4	-0,9	-0,4	-0,6	-1,1	-1,2	-1,7	-2,2	-2,6	-3,0	-3,3

Actividad económica

... contracción que **supera a la del resto de territorios** de Euskadi, a la de España y a la de la Zona Euro y que supone la **sexta consecutiva**.

❑ En este contexto de fuerte crisis europea, destino de más de la mitad de las exportaciones de nuestro territorio, la recesión se robustece en Gipuzkoa.

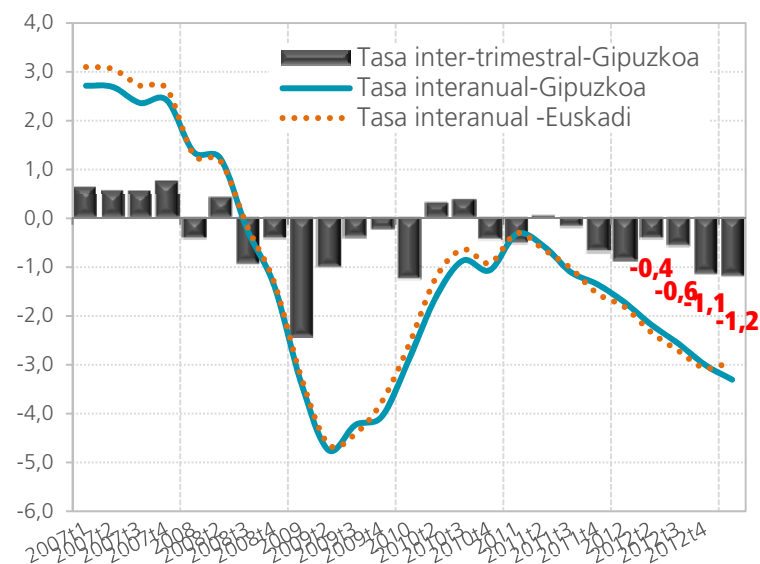
❑ Tras un año 2012 en el que el **PIB de Gipuzkoa** se contraía un -1,1%, registrando durante el cuarto trimestre del año una disminución del -0,7% tr/tr, el comienzo de año no resulta mucho mejor. El ritmo de deterioro de la actividad prácticamente se mantiene con una tasa del **-0,6% tr/tr** (-2,6% anualizado) y una **tasa interanual** que alcanza el **-2,1%** (-1,8% IVtr12).

❑ De esta forma, entre el **tercer trimestre de 2008** y el primero de este año, el nivel de actividad ha retrocedido un **-5,6%**.

❑ Paralelamente al fuerte deterioro de la actividad se produce también un fuerte deterioro del empleo según las cuentas trimestrales. El número de **puestos de trabajo equivalentes** a tiempo completo disminuye durante el primer trimestre **un -1,2% tr/tr** (-1,1% tr/tr IVtr12) y un **-3,3% respecto al año pasado**. Esto supone una pérdida en torno a **-3.500 puestos de trabajo respecto al trimestre anterior** y en torno a **-10.000 puestos de trabajo respecto al año pasado**.

Evolución del empleo en Gipuzkoa y en Euskadi

Tasas de crecimiento inter-trimestral e interanual



❑ Cabe destacar que el empleo no registra una tasa inter-trimestral positiva desde el tercer trimestre de 2010 y ninguna tasas interanual positiva desde el comienzo de la gran recesión.

Actividad económica

En el conjunto de **Euskadi** la actividad disminuye un **-0,5% inter-trimestral** como consecuencia de la **contribución negativa del sector exterior**

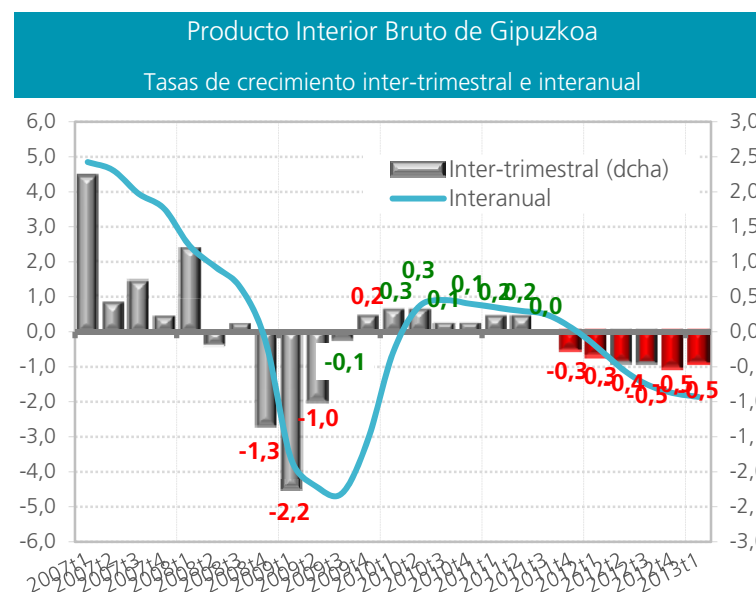
❑ La evolución del PIB es mínimamente mejor en el conjunto de **Euskadi**, donde aunque también retrocede por **sexto trimestre consecutivo** lo hace en un **-0,5% tr/tr** (-0,5% tr/tr IVtr12) y en un **-1,9% respecto al año pasado** (-1,7% a/a IVtr12).

❑ No obstante, **desde el tercer trimestre de 2008** el nivel de actividad a retrocedido en un **-5,7%**.

❑ Por lo que afecta al **empleo**, el número de puestos de trabajo disminuye durante el primer trimestre un **-0,7% respecto al trimestre anterior** (-1,0% IVtr12), con lo que la tasa de **decrecimiento interanual** retrocede hasta el **-2,9%** (-3,1% IVtr12).

❑ Esto supone que durante el primer trimestre de 2013 se han perdido en Euskadi un total de **-5.900 puestos de trabajo respecto al trimestre anterior**, de los cuales **más del 54% se ha perdido en Gipuzkoa**. En relación al mismo trimestre del año pasado se han perdido en Euskadi unos 26.600 puestos de trabajo, de estos algo más del 37% en Gipuzkoa.

❑ Es el sector de la **construcción** el que presenta una peor evolución del empleo con una disminución del **-5,0% tr/tr** (-3,2% tr/tr IVtr12) y una disminución del **-12,7% a/a** (-10,9% a/a IVtr12).



❑ También disminuye el empleo en el **sector industrial**, un **-1,7% tr/tr** (-1,3% tr/tr IVtr12) y un **-5,3% a/a** (-5,3% a/a IVtr12).

❑ Sin embargo, en el **sector servicios** se produce un mínimo crecimiento del **+0,1% tr/tr** (-0,6% tr/tr IVtr12), con una mejora de la **tasa interanual** hasta el **-1,0%** (-1,4% a/a IVtr12).

Actividad económica

Es el sector de la **construcción** el que muestra una **peor evolución**

❑ Tras un trimestre de leve respiro, el sector de la **construcción** retrocede durante el primer trimestre de 2013 un **-2,6% tr/tr** (+0,3% tr/tr IVtr12) y un abultado **-6,8% a/a** (-6,3% a/a IVtr12).

❑ A pesar de que la industria manufacturera avanza un +1,5% tr/tr (-1,7% tr/tr IVtr12), el conjunto de la **industria** retrocede un ligero **-0,1% tr/tr**, lo que supone una apreciable mejoría respecto del -1,9% tr/tr del último trimestre de 2012. La **tasa interanual** pasa del -3,1% al **-3,0%**.

❑ Por lo que afecta a los **servicios**, muestran en conjunto un mínimo crecimiento del **+0,1% tr/tr** (-0,6% tr/tr IVtr12), sin embargo, este crecimiento se debe al avance en un +1,7% tr/tr de la administración pública, educación, sanidad y servicios sociales, mientras que comercio, hostelería y transporte, y el resto de servicios, disminuyen un -0,4% tr/tr. En conjunto los servicios disminuyen un **-1,0% a/a** (-0,9% a/a IVtr12).

❑ Por el lado de la demanda destaca la evolución mostrada por la **demanda interna**, que tras retroceder durante el último trimestre de 2012 un -1,3% tr/tr avanza durante el primero de 2013 un **+0,4% tr/tr**. Disminuye un **-2,0% a/a** (-2,5% a/a IVtr12).

❑ Este avance se produce fundamentalmente gracia al aumento del **consumo de las administraciones públicas** en un importante **+4,4% tr/tr**. El **consumo de los hogares**, por su parte, muestra una pequeña disminución del **-0,1% tr/tr**, con lo que el consumo final avanza en conjunto un +0,8% tr/tr.

❑ La **formación bruta de capital** disminuye un **-1,2% tr/tr**, lo que supone una menor disminución que el trimestre anterior gracia a la evolución positiva mostrada por la FBCF en bienes de equipo.

❑ Si atendemos al sector exterior (fuera de Euskadi) las **importaciones** muestran un mayor crecimiento que las **exportaciones**, **+2,5% tr/tr** y **+1,3% tr/tr**.

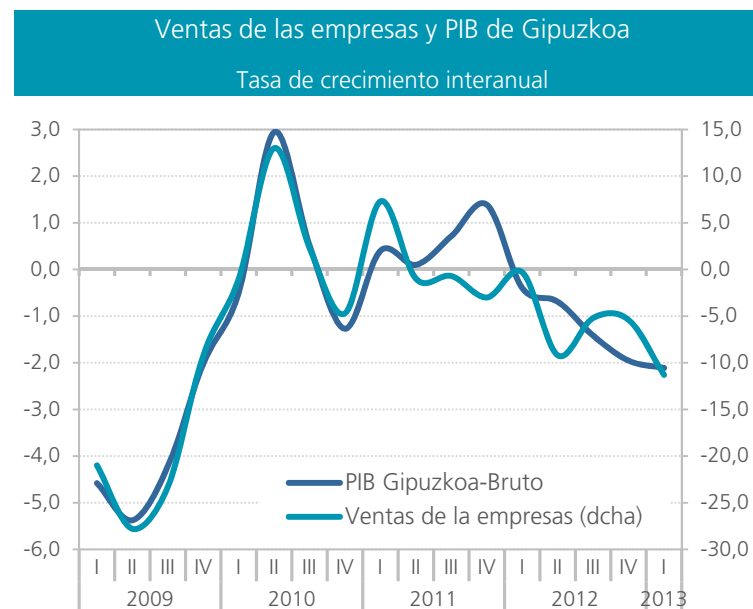
PIB de Euskadi													
Índice de volumen encadenado													
	2010	2011	2012	Tasas crecimiento inter-trimestral					Tasas crecimiento interanual				
				I 12	II 12	III 12	IV 12	I 13	I 12	II 12	III 12	IV 12	I 13
PIB	0,4	0,5	-1,2	-0,3	-0,4	-0,5	-0,5	-0,5	-0,4	-1,1	-1,5	-1,7	-1,9
Puestos de trabajo	-1,3	-0,9	-2,5	-0,8	-0,5	-0,8	-1,0	-0,7	-1,8	-2,3	-2,7	-3,1	-2,9

Actividad económica

Las **ventas de las empresas** de Gipuzkoa **disminuyen** en el **primer trimestre** un **-11,3%** respecto al año pasado

□ Según los datos que proporciona el Departamento de Hacienda y Finanzas de la Diputación Foral de Gipuzkoa, las **ventas de las empresas** encadenan en marzo la séptima tasa interanual negativa y acumulan durante el **primer trimestre** de 2013 una disminución del **-11,3% respecto al año pasado**, cuando mostraban una mínima contracción del -0,3% respecto al año anterior. Cabe señalar, sin embargo, que este año la mayoría de los días festivos de la Semana Santa han tenido lugar durante en marzo mientras que en 2012 y 2011 estos tuvieron lugar en abril.

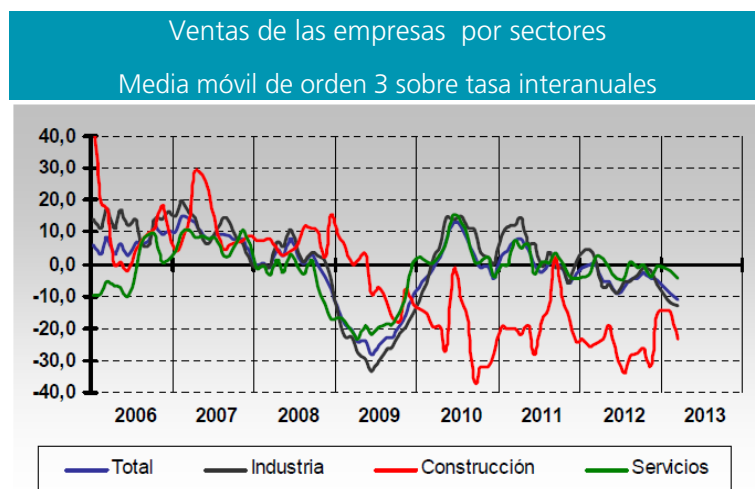
□ Las **ventas exteriores**, muestran para los meses de enero, febrero y marzo, sendas tasas interanuales negativas y acumulan también durante el primer trimestre una contracción del **-11,3% respecto al año pasado**, cuando todavía evolucionaban de forma positiva y mostraban un crecimiento del +9,6% respecto al año precedente. Disminuyen un **-13,1%** las exportaciones **dirigidas a la UE27** (+10,8% durante el primer trimestre de 2012), mientras que las **dirigidas fuera de la UE27**, tras mostrar una evolución algo más irregular (disminución del -2,3% en enero y del -25,4% en marzo y un crecimiento del +9,9% en febrero) acumulan durante este trimestre una disminución del **-8,9% respecto al año pasado** (+8,0% durante el primer trimestre de 2012).



□ Las **ventas interiores**, por su parte, muestran tasas interanuales negativas de forma casi ininterrumpida desde el mes de septiembre de 2011, con la única excepción agosto de 2012. De esta forma, durante el primer trimestre de 2013 acumulan también una disminución del **-13,1% respecto al mismo trimestre del año pasado**, cuando disminuían un -5,2% respecto al año precedente.

Actividad económica

Las ventas del sector de la **construcción** disminuyen un **-23,6%**, las de la **industria** un **-13,6%** y las de los **servicios** un **-4,6%**.



Indicador	Δ % Marzo	Δ % I trimestre
Ventas totales	-15,9	-11,3
Interiores	-13,8	-11,3
Exportaciones	-19,1	-11,3
Importaciones	-6,8	-6,9
Empleo	-4,5	-3,8
Salarios	-2,4	-1,9

□ Por sectores, continúa siendo el sector de la **construcción** el que presenta una peor evolución, con una contracción que alcanza el **-23,6% respecto al año pasado** durante el primer trimestre (-25,3% en 2012).

□ El **sector industrial**, que viene mostrando tasas interanuales negativas desde febrero de 2012 (con la única excepción de octubre), acumula durante el primer trimestre una disminución del **-13,6% respecto al año pasado**, cuando crecían un +0,6% respecto al año anterior. El **sector servicios**, mostrando a su vez tasas interanuales negativas para los tres primeros meses del año, acumula una contracción del **-4,6% respecto al año pasado**.

□ Como consecuencia de la mala evolución de las ventas, el **empleo** disminuye durante el primer trimestre un **-3,8% respecto al año pasado** (-2,4% durante el primer trimestre de 2012). Disminuye un **-2,6%** en el **sector servicios** y un **-3,6%** en la **industria**, mientras que en la **construcción** la disminución alcanza el **-13,2%**.

□ La **masa salarial**, por su parte, disminuye un **-1,9% respecto al año pasado** (+0,1% en 2012), un **-1,3%** en la **industria**, un **-2,5%** en los **servicios** y un **-7,6%** en la **construcción**.

□ Con una **mayor disminución del empleo que de los salarios**, la **retribución media por persona** aumenta durante el primer trimestre en un **+1,9%**. Aumenta un **+0,2%** en los **servicios**, un **+2,4%** en la **industria** y un significativo **+6,5%** en la **construcción**.

Sector Industrial

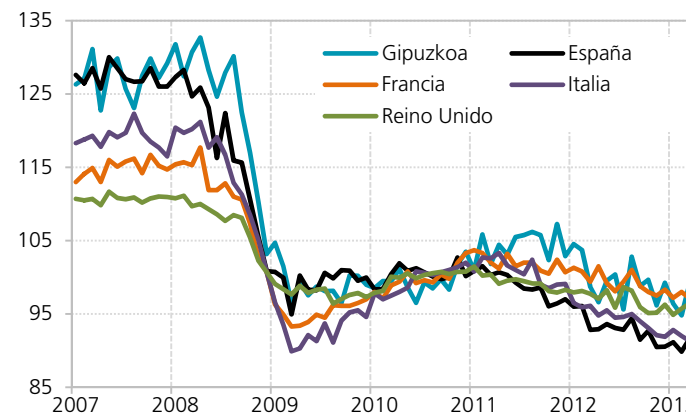
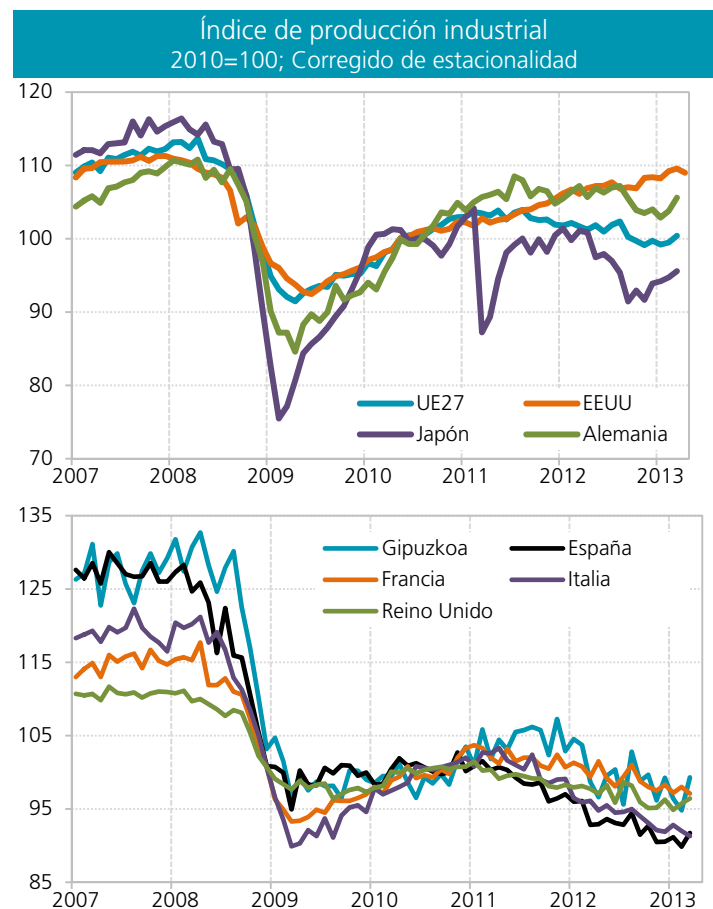
Mínima recuperación de la producción industrial europea durante el primer trimestre

□ Tanto en el conjunto de la **UE27** como en la **Zona Euro**, el **índice de producción industrial** avanza durante el primer trimestre un mínimo **+0,2% respecto al trimestre anterior** y vuelve así a valores positivos tras la importante disminución del trimestre anterior (-2,0% en la UE27 y -2,1% en la ZE17).

□ Entre las grandes economías europeas, la producción industrial avanza un **+0,3%** en **Alemania** (-2,6% durante el trimestre anterior) y un **+0,2%** en el **Reino Unido** (-2,1% durante el trimestre anterior). En **España, Francia e Italia**, sin embargo, muestran una evolución negativa, **-0,4%**, **-0,5%** y **-0,4%** respectivamente, si bien la disminución es significativamente inferior a la del trimestre anterior (-1,8% España, -1,8% Francia y -2,3% Italia).

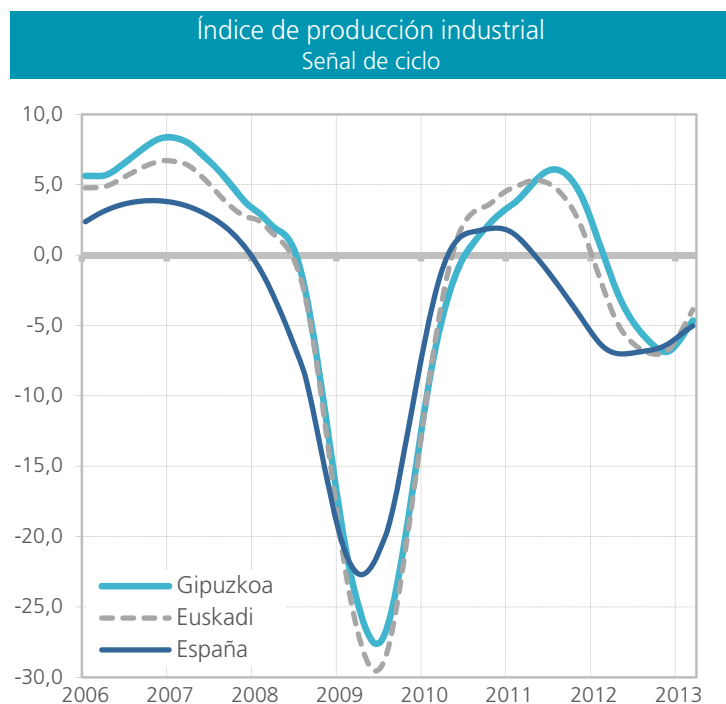
□ En **EEUU**, sin embargo, aunque retrocede en abril un -0,5% respecto al mes anterior, la producción industrial muestra una **tendencia creciente desde el segundo trimestre de 2009**, y no presenta desde entonces ninguna tasa inter-trimestral negativa. Avanza durante el **primer trimestre** del año un **+1,1%** respecto al trimestre anterior (+0,6% cuarto trimestre de 2012).

□ **Japón** presenta una **evolución mucho más irregular**, si bien, durante el **primer trimestre** del año crece un **+2,2%** respecto al trimestre anterior (-1,9% durante el último trimestre de 2012).



Sector Industrial

En **Gipuzkoa** el **Índice de Producción Industrial** acumula hasta marzo una disminución del **-5,2%** respecto al año pasado.



En **marzo** crece un **+4,7%** respecto al mes anterior y un **+0,6%** respecto al año pasado, primera tasa interanual positiva en catorce meses.

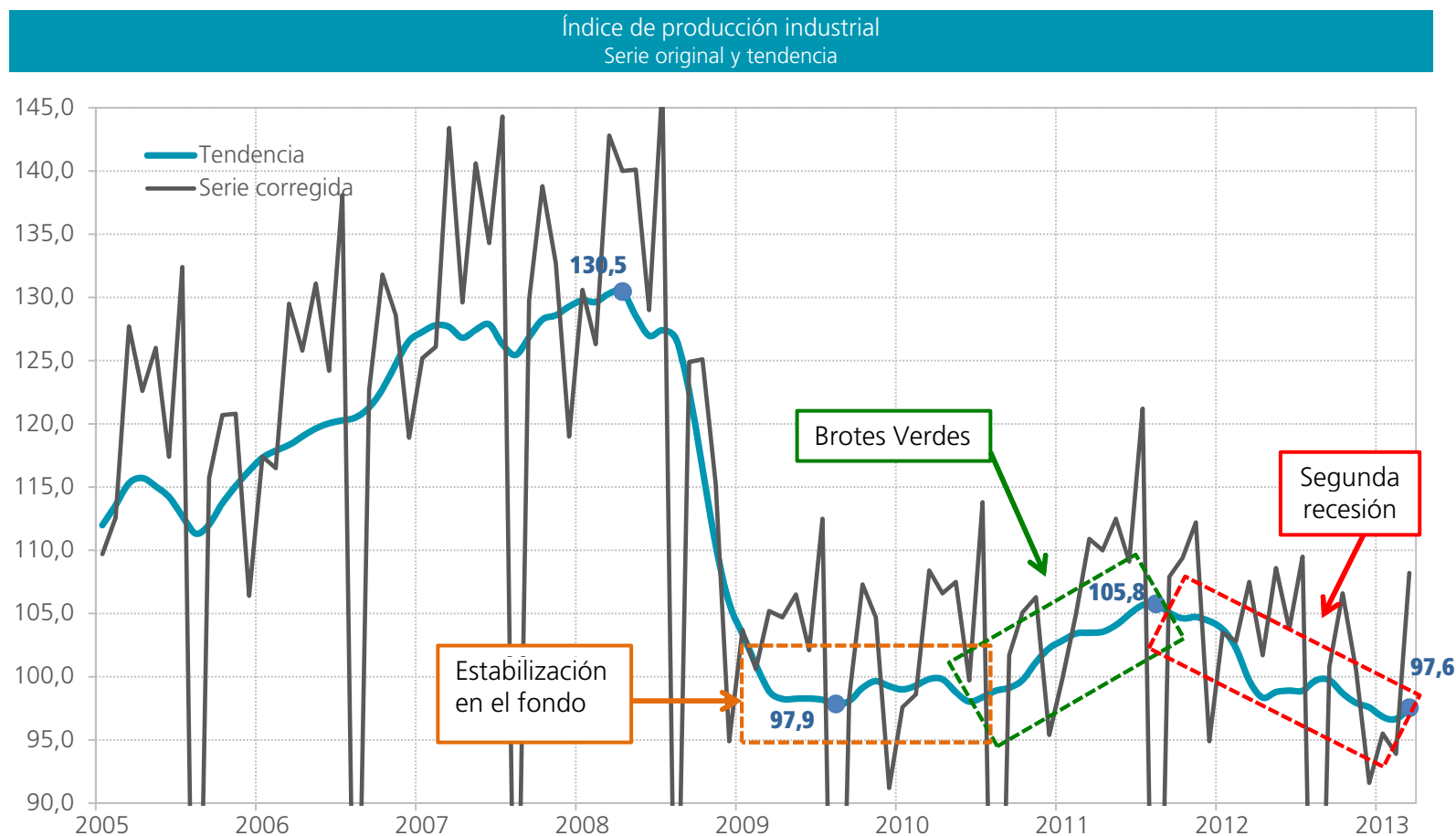
❑ La actividad industrial medida a través del **índice de producción industrial** disminuye durante el **primer trimestre** una **-1,6%** respecto al trimestre anterior (-0,7% IVtr2012 y +0,2% IIItr2012) y acumula así hasta marzo una disminución del **-5,2%** respecto al mismo período del año pasado, cuando caía ya un -0,6% respecto al año precedente.

❑ El IPI avanza en **marzo** un **+4,7%** respecto al mes anterior y rompe así con dos meses consecutivos a la baja (-2,9% en enero y -1,7% en febrero). También evoluciona positivamente **en relación al año pasado**, mostrando un crecimiento del **+0,6%** (-7,8% en enero y -8,6% en febrero), la **primera tasa interanual positiva desde el mes de enero de 2012**.

❑ Por lo que afecta al resto de territorios de Euskadi, en **Bizkaia** el IPI no registra una tasa interanual positiva desde agosto del año pasado y tras contraerse **-0,6%** durante el **primer trimestre** (-0,8% IVtr2012), acumula una disminución del **-2,9%** respecto al año pasado (-7,7% Itr2012). En **Araba** el IPI no muestra una tasa interanual positiva desde enero del año pasado y acumula **hasta marzo** una disminución del **-3,3%** respecto al año pasado (-0,7% Itr2012). Sin embargo, gracias a la buena evolución mostrada en enero y marzo, el IPI además avanza durante el primer trimestre un **+2,2%** respecto al trimestre anterior.

Sector Industrial

En **Gipuzkoa** el **Índice de Producción Industrial** acumula hasta marzo una disminución del **-5,2%** respecto al año pasado.



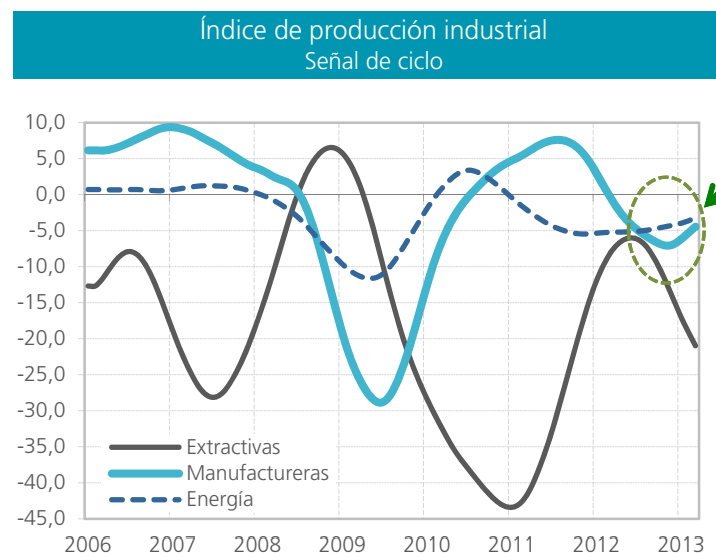
Sector Industrial

Las **industrias manufactureras** en conjunto **disminuyen menos** que las industrias extractivas y la industria de la energía

Las **industrias manufactureras** en conjunto avanzan durante el mes de marzo un **+5,4% respecto al mes anterior**, a pesar de lo cual, durante el **primer trimestre** disminuyen un **-1,9% inter-trimestral**. Al igual que el conjunto de la producción industrial, registra también en marzo la **primera tasa interanual positiva** (+2,2%) desde que en febrero del año pasado se volviesen negativas. De esta forma, durante el **primer trimestre** acumula una disminución del **-4,9%** respecto al mismo trimestre del año pasado, cuando presentaban una mínima disminución del -0,3%.

Las **industrias extractivas**, a pesar de un buen mes de marzo en el que muestran un **crecimiento intermensual de +16,2%**, retroceden durante el primer trimestre un importante **-11,3% respecto al trimestre anterior** (-7,2% IVtr2012). Desde diciembre del año pasado muestran abultadas tasas interanuales negativas, por lo que, **entre enero y marzo** acumulan una disminución del **-26,1% respecto al año pasado**, cuando ya caían un -12,6% respecto al año precedente.

La **industria productora de energía eléctrica, gas, vapor y aire acondicionado**, retrocede en **marzo** un **-0,5% intermensual**, a pesar de lo cual, muestra durante el **primer trimestre** un mínimo crecimiento del **+0,2% respecto al trimestre anterior**. Sin embargo, tras registrar tasas interanuales negativas durante doce meses consecutivos, acumula **hasta marzo** una contracción del **-7,7%** (-2,0% Itr2012).



Entre las industrias manufactureras, las **industrias metálicas** acumulan hasta marzo una contracción del **-6,4%** mientras que, para el **resto de manufactureras** la contracción se limita al **-0,7%**. No obstante, la evolución mostrada por las metálicas en marzo es significativamente mejor a la del resto.

Sector Industrial

Todas la **industrias metálicas** muestran tasas intermensuales positivas en marzo, aunque acumulan durante el **primer trimestre disminuciones** que van desde el -2,3% de la metalurgia hasta el -18,4% del material de transporte

❑ La rama de la **metalurgia y productos metálicos** avanza en **marzo** un mínimo **+0,2% intermensual** y un **+0,9% interanual**. A pesar de ello, y tras registrar en enero y febrero tasas interanuales negativas, hasta el **primer trimestre** acumula una disminución del **-2,3%** respecto al mismo trimestre del año pasado (-0,1% ltr2012).

❑ También la rama de la **maquinaria y equipo** avanza durante el mes de **marzo**, un **+3,5% intermensual** (el segundo consecutivo) y un **+7,2% interanual**. A pesar de ello, durante el **primer trimestre** del año, esta rama, acumula una contracción del **-5,2%** respecto al año pasado, cuando todavía se mantenía en positivo (+14,1% ltr2012).

❑ La **fabricación de material de transporte** muestra en **marzo** un importante **crecimiento intermensual** del **+20,4%** y un mínimo **crecimiento interanual** del **+0,4%**, siendo esta la primera tasa interanual positiva desde que en diciembre de 2011 comenzase a registrar valores negativos. No obstante, tras haber registrado tasas interanuales del -20,4% y del -34,2% en enero y febrero respectivamente, acumula durante el **primer trimestre** una contracción del **-18,4%** respecto al año pasado (-18,2% ltr2012).

❑ También la **fabricación de material eléctrico** muestra una abultada **tasa intermensual** positiva en marzo, concretamente del **+23,4%**, que en este caso supone además la segunda consecutiva (+2,7% en febrero). **En relación al mismo mes del año pasado**, tras seis meses consecutivos en negativo, en marzo experimenta un crecimiento del **+6,0%**. A pesar de lo cual, durante el **primer trimestre** acumula una contracción del **-12,0%** respecto al año pasado (-11,3% ltr2012).

❑ La **fabricación de material electrónico y óptico**, muestra en marzo la **tercera tasa intermensual positiva** consecutiva, si bien se limita a un **+0,1%**. Sin embargo, en **tasa interanual**, con una disminución del **-4,9%**, encadena once meses consecutivos en negativo. De esta forma, y aunque la disminución respecto al trimestre anterior se limita a un -0,1%, durante el **primer trimestre** del año acumula una disminución del **-8,1%** respecto al año pasado, cuando retrocedía un -7,4% respecto al año precedente.

Sector Industrial

Solamente la **industria de la alimentación, +2,9%**, y la **fabricación de productos de caucho, plástico y otros no metálicos, +0,5%**, acumulan crecimiento durante el primer trimestre de 2013.

❑ La **industria alimentaria**, que fue la rama que mejor evolución mostró a lo largo de 2012, avanza en **marzo** un **+4,3% respecto al mes anterior** y un **+1,3% respecto al año pasado**. Así, tras haber registrado tasas interanuales positivas para los **tres primeros meses del año** acumula durante ese período un crecimiento del **+2,9%** respecto al mismo período del año pasado (+15,1% ltr2012), siendo además la rama industrial que presenta una mejor evolución también en 2013.

❑ La **fabricación de productos de caucho, plástico y otros no metálicos**, encadena seis meses consecutivos de **tasas intermensuales** positivas, **+1,5% en marzo**, y dos meses consecutivos de **tasas interanuales** positivas, **+4,7%** en marzo. Gracias a ello, durante el **primer trimestre** de 2013 acumula un moderado crecimiento del **+0,5%** respecto al mismo período del año pasado (-1,4% ltr2012).

❑ La **industria de la madera, papel y artes gráficas**, tras dos meses malos (enero y febrero), crece en **marzo** un **+1,7% intermensual** y un **+2,6% interanual**. A pesar de ello, durante el **primer trimestre** acumula una mínima contracción del **-0,3%** respecto a igual período del año pasado (+1,6% ltr2012).

❑ La **industria química** registra tasas interanuales negativas de forma ininterrumpida desde el mes de septiembre de 2010. De esta forma, tras disminuir en marzo un **-1,2% respecto al mes anterior** y un **-6,4% respecto al año pasado**, acumula durante el **primer trimestre** una contracción del **-4,0%** respecto a igual período del año pasado (-11,8% ltr2012).

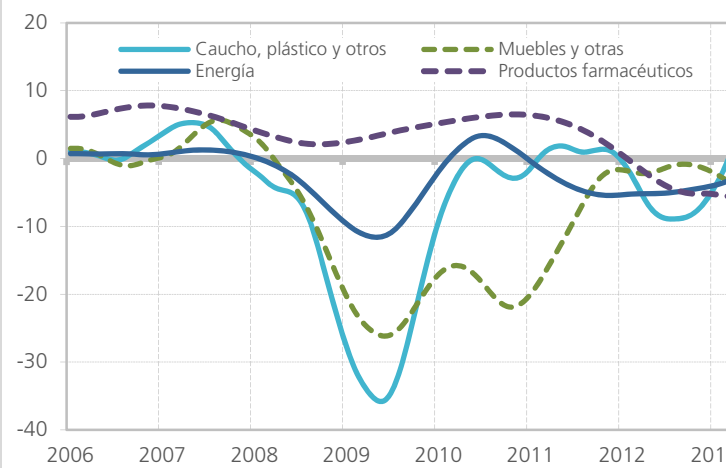
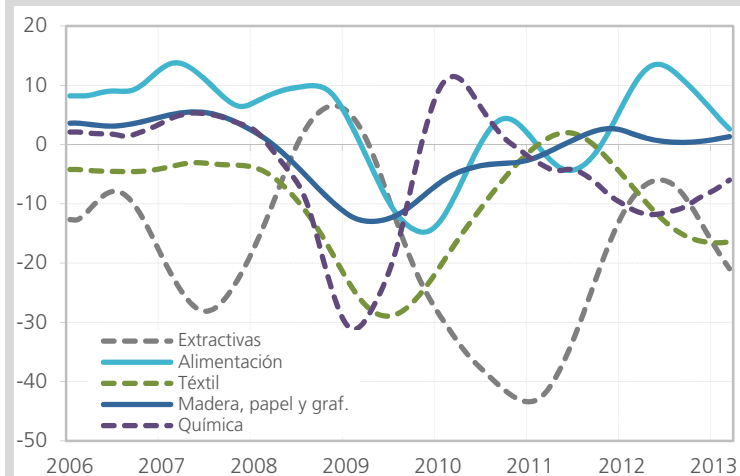
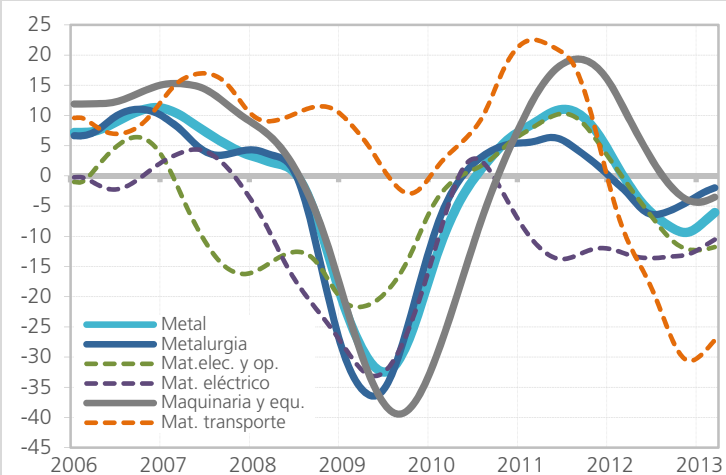
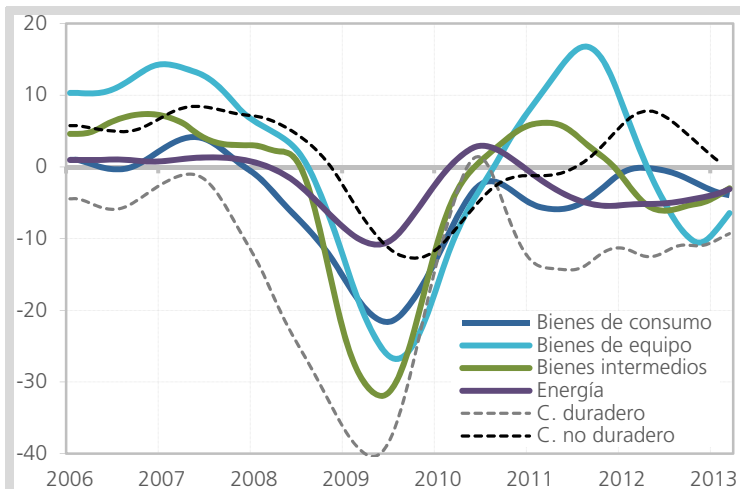
❑ La **fabricación de muebles, otra manufactureras y reparación de maquinaria y equipo**, disminuye en **marzo** un **-2,8% intermensual** y un **-5,1% interanual**. De esta forma, tras encadenar cinco meses consecutivos de tasas interanuales negativas, acumula durante el **primer trimestre** una contracción del **-4,2%** respecto al mismo trimestre del año pasado (-5,4% ltr2012).

❑ La **industria textil, de la confección, cuero y calzado**, retrocede en marzo un **-1,9% respecto al mes anterior** y un **-14,0% respecto al año pasado**. Acumula durante el **primer trimestre** una contracción del **-11,9%** (-10,1% ltr2012).

❑ La **fabricación de productos farmacéuticos**, por su parte, disminuye en marzo un **-21,4% intermensual** y un **-46,9% interanual**, y acumula durante el **primer trimestre** una contracción del **-42,8%** (-17,8% ltr2012).

Sector industrial

Señal de ciclo



Sector industrial

Índice de Producción Industrial de Gipuzkoa y sus componentes											
Datos corregidos de efectos de calendario. Tasa de variación interanuales (%)											
	Índice General	Industrias Extractivas	Industrias manufactureras								Energía eléctrica, gas, vapor y aire
			Total	Metálicas					Resto de manufacturas no metálicas		
				Metal	Metalurgia y pro. Metálicos	Material electrónico y óptico	Material eléctrico	Maquinaria y equipo	Material de transporte		
2006	5,8	2,7	6,3	8,4	8,7	11,2	-2,9	12,5	4,2	0,9	0,5
2007	5,6	-23,3	6,1	6,2	4,7	-11,5	2,4	11,0	16,4	4,7	1,5
2008	-2,9	-1,7	-2,8	-2,9	-4,8	-9,6	-14,5	1,0	9,9	-4,5	-3,6
2009	-19,9	-11,3	-21,1	-24,0	-24,8	-19,2	-24,7	-30,9	0,1	-16,9	-9,4
2010	0,3	-26,3	0,7	1,2	2,5	3,6	-0,2	-6,4	13,3	-3,9	2,3
2011	4,7	-25,5	6,0	8,6	3,3	10,9	-9,9	17,7	17,8	-0,5	-4,1
2012	-4,6	-6,1	-4,7	-5,9	-3,1	-9,0	-12,9	-0,1	-20,5	-1,6	-3,6
Enero	3,6	-10,1	5,8	6,5	9,7	-8,8	-13,3	24,5	-14,4	4,1	-10,7
Febrero	-2,1	-11,3	-2,1	-3,1	-4,5	-13,6	-8,2	11,7	-16,8	0,0	-0,2
Marzo	-3,1	-15,8	-3,9	-5,0	-4,1	-0,1	-12,1	7,5	-23,5	-1,4	5,0
Abril	-7,6	-11,3	-8,1	-9,7	-9,7	1,3	-18,5	-4,0	-18,8	-4,2	-2,7
Mayo	-3,5	3,1	-3,8	-4,2	-1,2	-0,1	-10,5	-3,8	-12,2	-3,4	-3,6
Junio	-4,8	-10,9	-4,6	-4,4	-0,7	-7,2	-16,0	-4,7	-7,6	-5,7	-5,8
Julio	-9,6	-24,3	-9,9	-11,5	-13,7	-16,4	-20,8	-5,3	-11,6	-5,2	-6,0
Agosto	-3,1	43,4	-2,2	-6,7	-21,9	20,0	7,1	9,4	-10,5	6,3	-9,3
Septiembre	-6,6	-10,2	-6,8	-7,8	2,3	-15,2	-21,1	-8,7	-20,8	-3,6	-0,2
Octubre	-2,6	2,8	-2,8	-3,9	6,9	-18,0	-6,8	-3,9	-25,9	0,7	-0,8
Noviembre	-10,4	1,4	-11,1	-14,0	-6,9	-16,4	-12,5	-11,9	-35,6	-3,3	-3,6
Diciembre	-3,5	-22,5	-3,3	-4,9	2,8	-17,1	-1,4	2,8	-42,9	0,5	-5,3
2013*	-5,2	-26,1	-4,9	-6,4	-2,3	-8,1	-12,0	-5,2	-18,4	-0,7	-7,7
Enero	-7,8	-26,2	-8,5	-11,5	-3,7	-15,0	-21,8	-15,5	-20,4	-0,6	-0,5
Febrero	-8,6	-42,3	-8,6	-10,7	-4,2	-4,7	-20,6	-7,3	-34,2	-2,1	-9,2
Marzo	0,6	-11,3	2,2	2,8	0,9	-4,9	6,0	7,2	0,4	0,4	-12,4

Fuente: Elaboración propia de ADEGI en base a datos de EUSTAT, Índice de Producción Industrial
 (*) Primer trimestre 2013

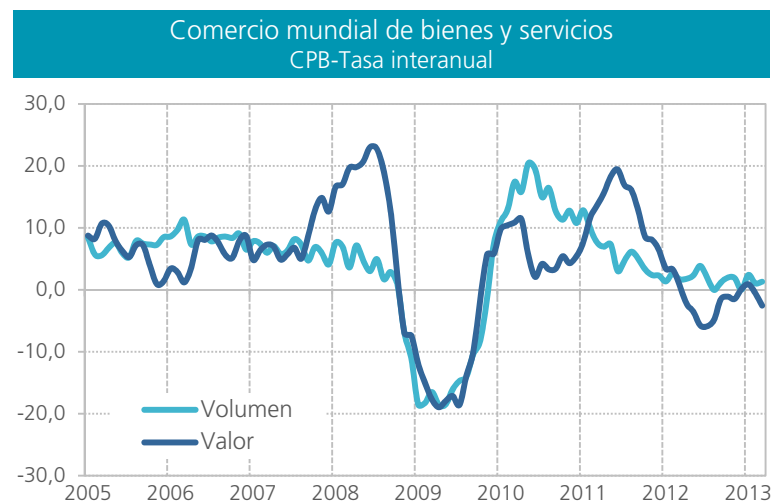
Sector exterior

El **comercio internacional** crece en el primer trimestre un **+0,7%** inter-trimestral

□ Según datos del *Netherlands Bureau for Economic Policy Analysis*, el **volumen de comercio mundial**, tras caer un -1,1% en febrero, se recupera ligeramente en marzo y avanza un +0,2% respecto al mes anterior. De esta forma, durante el **primer trimestre** de 2013 crece un **+0,7%** respecto al trimestre anterior, cuando crecía también un +0,7% respecto al anterior.

□ En las **economías avanzadas** el **volumen de exportaciones** muestra incipientes signos de recuperación y aumenta un **+1,1%** respecto al trimestre anterior (-1,9% IVtr2012 y -0,4% IIItr2012). Aumenta un **+1,5%** en **Japón** (-4,2% IVtr2012), un **+1,4%** en la **Zona Euro** (-2,0% IVtr2012) y ligero **+0,4%** en los **EEUU** (-1,2% IVtr2012). El **volumen de importaciones** de las economías avanzadas en conjunto, sin embargo, todavía se contrae en relación al trimestre anterior, aunque significativamente menos, concretamente disminuye un **-0,1%** (-1,6% IVtr2012)

□ En las **economías emergente**, por su parte, el **volumen de exportaciones** muestra una apreciable desaceleración, al pasar de un crecimiento del +3,0% durante el último trimestre de 2012, a apenas un **+0,8%** durante este primero. Asimismo, pierde ritmo el **volumen de importaciones**, que pasa de un crecimiento del +3,8% durante el cuarto trimestre de 2012, a un **+1,1%** durante el primer trimestre de 2013.



□ Según Eurostat, las **exportaciones extra-ZE17** aumentan durante el **primer trimestre** un **+1%**, mientras que las **importaciones** disminuyen un **-5%**. De esta forma, el **saldo comercial** se sitúa en **28,1 billones** de euros, mientras que durante el mismo período del año pasado era negativo.

□ En el conjunto de la UE27, las **exportaciones extra-UE27** aumentan un **+4%** y las **importaciones** disminuyen un **-7%**. También en este caso, el **saldo comercial** pasa de negativo en 2012 a **positivo** en 2013 (0,5 billones €).

Sector exterior

Mal comienzo de año: las exportaciones acumulan **hasta marzo** una disminución del **-12%**.

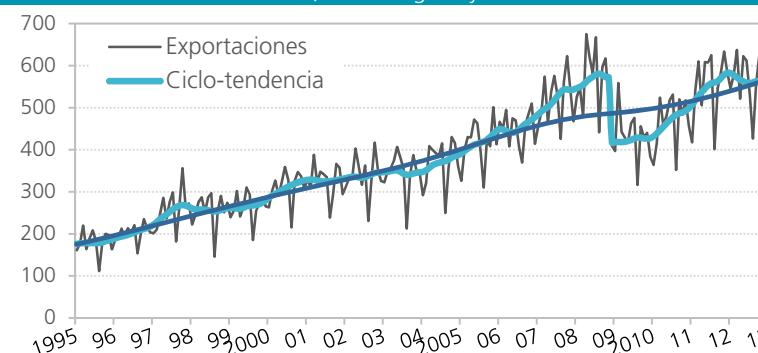
□ Según datos provisionales del Ministerio de Economía y Competitividad, las **exportaciones** de mercancías de las empresas guipuzcoanas acumulan **entre enero y marzo** una disminución del **-12,0% respecto al mismo período del año pasado**, cuando crecían un +12,3% respecto al año precedente. Muestran tasas interanuales negativas de forma consecutiva desde noviembre del año pasado, que durante este primer trimestre de sitúan entre el -11,3% y el -12,1%.

□ De esta forma, el **valor total de las exportaciones** realizadas durante el primer trimestre del año disminuye desde los más de 1.761 millones en 2012 a algo menos de **1.550 millones** en 2013, por debajo también del nivel de 2011. Es decir, durante el primer trimestre de 2013 el volumen de exportaciones supone **-211 millones** que el año pasado.

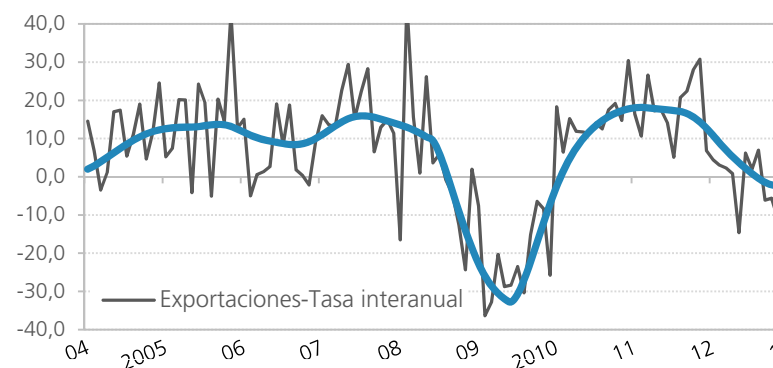
□ Las **importaciones** acumulan una menor disminución, si bien la evolución mostrada durante el año pasado fue muy diferente. Tras registrar tasas interanuales negativas entre el -2,1% y el -3,8%, acumulan **hasta marzo** una disminución del **-2,8%** respecto al mismo período del año pasado (-20,5% en 2012).

□ De esta forma, el **valor total** de las importaciones asciende a poco más de **739 millones**, lo que supone **-21 millones** menos que el año anterior.

Evolución de las Exportaciones
Miles de €, Serie Original y Tendencia



Evolución de las Exportaciones
Tasa interanual y señal ciclo-tendencia



Sector exterior

El **saldo comercial** disminuye un **-19%** hasta situarse en poco más de **810 millones** y la **tasa de cobertura** hasta el **210%**

□ Con una mayor disminución de las exportaciones que de las importaciones, el **saldo comercial** se sitúa algo por encima de los **810 millones**, lo que supone una disminución del **-19% respecto al año pasado**. También la **tasa de cobertura** disminuye hasta situarse en el **210%** (232% en 2012).

□ Por lo que afecta al retos de territorio, en **Araba** las **exportaciones** disminuyen durante el primer trimestre un **-8,4%** respecto al año pasado, cuando crecían un +1,3% respecto al año precedente. Las **importaciones** disminuyen un **-13,8%** (+9,9% Itr2012). Con ello, el **saldo comercial** positivo disminuye en un **-3,5%** respecto a igual período del año pasado, aunque la **tasa de cobertura** avanza hasta el **222%** (209% Itr2012).

□ En **Bizkaia**, sin embargo, durante el primer trimestre las **exportaciones** aumentan un **+6,1%** respecto al año pasado, si bien entonces retrocedían un -23,9%. También aumentan las **importaciones** y lo hacen en mayor porcentaje, concretamente un **+9,9%**. De esta forma, el **déficit comercial** aumenta un **+23,8%** y la **tasa de cobertura** retrocede hasta situarse algo por debajo del **76%**.

□ También en el conjunto de **España** aumentan las **exportaciones**, un **+3,9%** (-0,7% Itr2012), mientras que las **importaciones** disminuyen un **-6,9%** (-4,2% Itr2012). De esta forma, el **déficit comercial** disminuye un importante **-62,0%** y la **tasa de cobertura** avanza hasta superar el **93%** (84% Itr2012).

Comercio Exterior de Gipuzkoa, Bizkaia, Araba y España																
Tasas de variación interanuales (%)																
	Gipuzkoa				Bizkaia				Araba				España			
	X	M	X-M	X/M	X	M	X-M	X/M	X	M	X-M	X/M	X	M	X-M	X/M
2005	12,4	6,4	25,6	154,0	3,6	23,7	77,4	60,9	1,4	3,6	-2,2	157,8	4,8	11,7	28,3	66,4
2006	8,6	10,2	5,7	151,8	23,1	25,9	30,3	59,5	17,3	13,3	24,2	163,4	10,6	12,2	15,3	65,4
2007	15,5	12,3	21,5	156,0	19,3	4,2	-18,0	68,2	6,8	18,2	-11,3	147,6	6,8	8,0	10,3	64,7
2008	6,9	-1,6	22,0	169,4	3,5	12,5	31,9	62,7	10,1	-4,9	41,8	171,0	3,7	0,6	-4,9	66,7
2009	-22,0	-31,5	-8,3	192,9	-24,5	-39,7	-65,2	78,5	-34,3	-44,8	-19,3	203,8	-15,9	-26,2	-46,7	75,9
2010	7,9	19,8	-4,9	173,7	27,4	25,8	20,1	79,4	23,3	32,9	14,1	189,2	17,4	14,2	4,2	78,0
2011	18,6	5,5	36,4	195,3	8,3	14,0	36,2	75,5	20,7	13,7	28,6	200,9	15,4	9,6	-11,4	82,2
2012	2,1	-12,2	17,1	227,2	-3,5	-10,8	-33,4	81,7	-0,6	-6,3	5,1	213,2	3,8	-2,8	-33,6	87,9
2013*	-12,0	-2,8	-19,0	209,6	6,1	9,9	23,8	75,6	-8,4	-13,8	-3,5	221,7	3,9	-6,9	-62,0	93,3

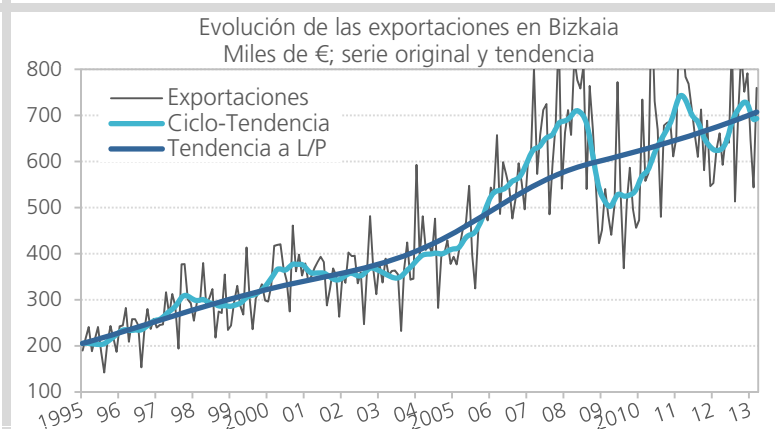
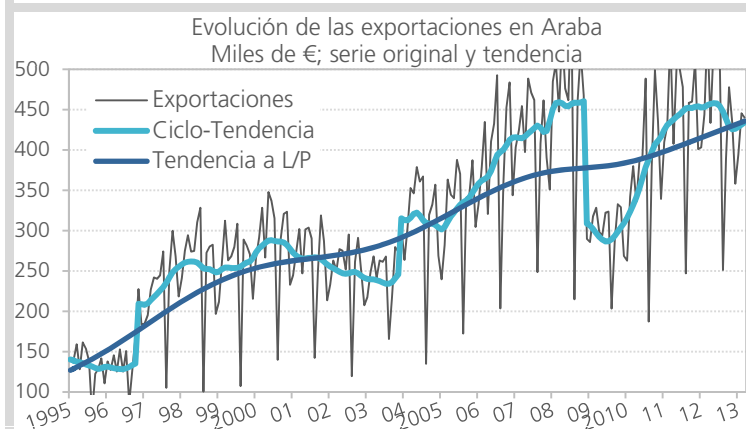
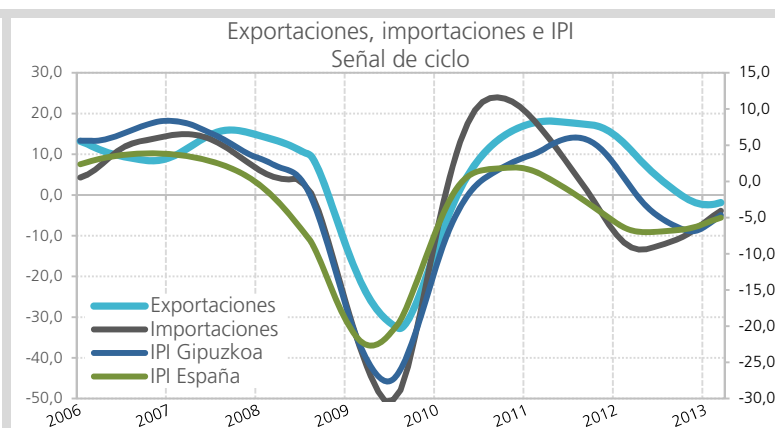
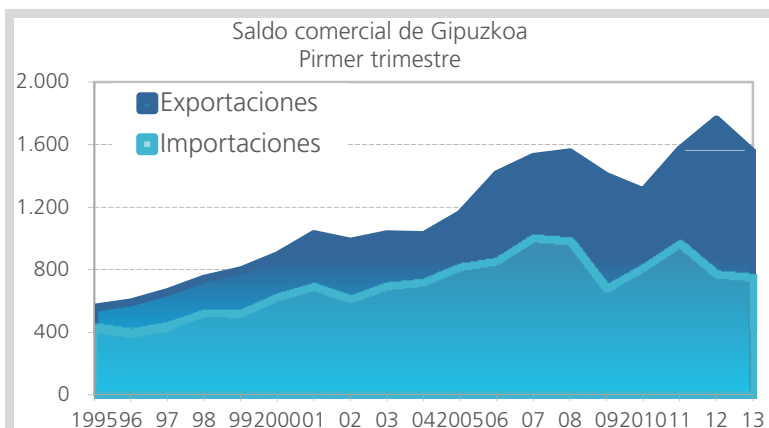
(*) Datos Origen-Destino provisionales enero-julio. El resto son datos Origen-Destino Domicilio Fiscal.

X: Exportaciones; M: Importaciones; X-M: Saldo; X/M: % de cobertura de las exportaciones sobre las importaciones

Fuente: Elaboración de Adegí en base a datos de Eustat, INE y Ministerio de Industria, Turismo y Comercio

Sector exterior

Aumentan un **+6,1%** las exportaciones en **Bizkaia** y un **+3,9%** en el conjunto de **España**. En **Araba** disminuyen un **-8,4%**



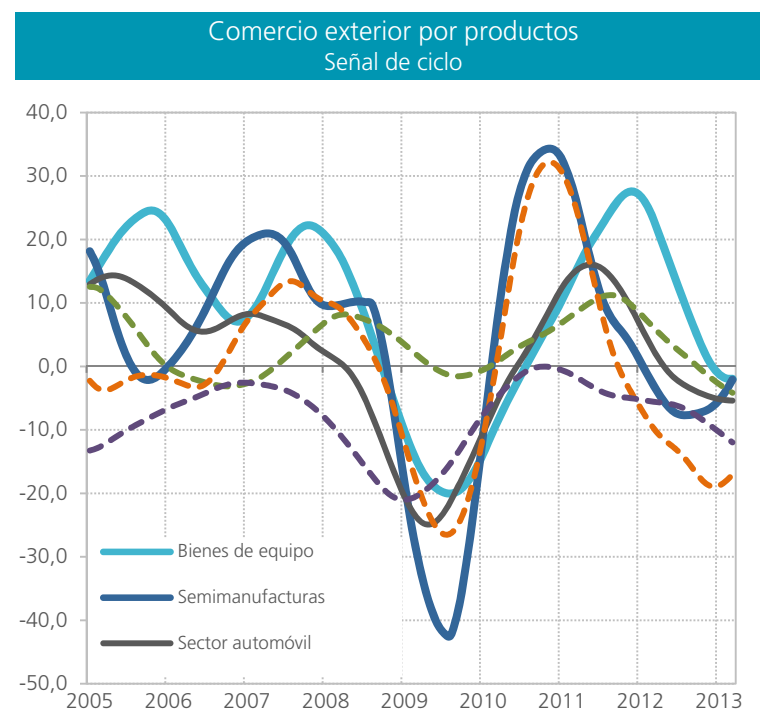
Sector exterior

Disminuyen las exportaciones de todas las grandes partidas: **-10,5%** las **semimanufacturas**, **-15,0%** los **bienes de equipo** y un **-6,5%** el **sector del automóvil**

❑ Por productos, las exportaciones de **bienes de equipo**, que terminaron 2012 en positivo, muestran tasas interanuales negativas desde octubre, y acumulan **hasta marzo** una disminución del **-15,0%** respecto al año pasado (+34,2% Itr2012). Disminuyen un **-44,7%** las exportaciones de **material de transporte** (+86,5% Itr2012) y un **-7,2%** las de **maquinaria** (+26,9% Itr2012). Las exportaciones de **otros bienes de equipo** (equipos generadores de fuerza, aparatos eléctricos, de precisión y otros) aumentan un **+3,9%** (+11,6% Itr2012).

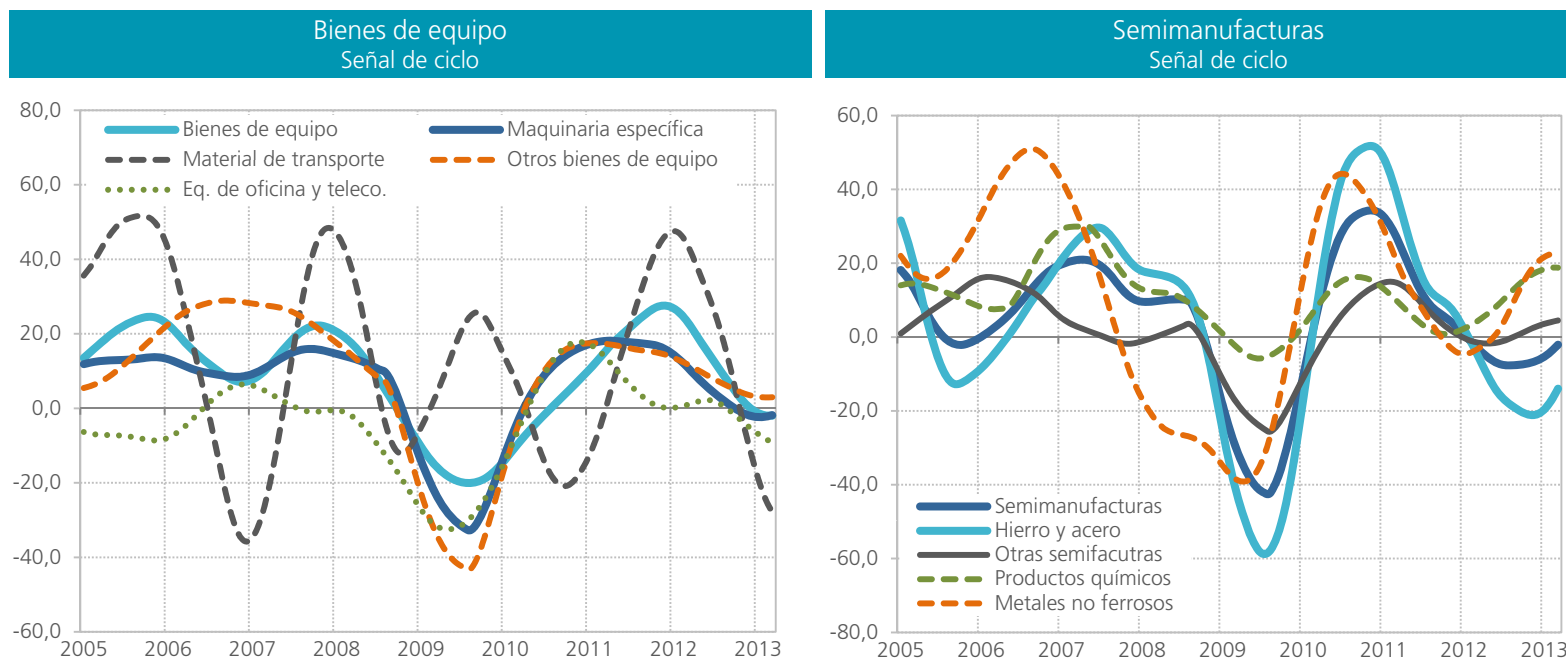
❑ Las exportaciones de **semimanufacturas** disminuyen durante el primer trimestre un **-10,5%** respecto al año pasado (-6,1% Itr2012). Disminuyen un **-22,3%** las exportaciones de **hierro y acero** (-11,9% Itr2012) y un **-1,2%** (0,0% Itr2012) las de **otras semimanufacturas** (papel, material de construcción, neumáticos y otras), mientras que las exportaciones de **productos químicos** aumentan un **+10,3%** (+7,8% Itr2012) y un **+12,1%** (-12,1% Itr2012) las de **metales no ferrosos**.

❑ Las exportaciones del **sector del automóvil** acumulan una disminución del **-6,5%** respecto al año pasado (-1,3% Itr2012). Disminuyen un **-6,6%** las exportaciones de **componentes** (+0,5% Itr2012) mientras que las de **automóviles y motos** aumentan un **+4,0%** (-72,3% Itr2012).



Sector exterior

Tan sólo las exportaciones de **alimentos** evolucionan positivamente, hasta marzo acumulan un del **+37,4%**



□ Por lo que afecta al resto de productos, las exportaciones de **bienes de consumo duradero** acumulan hasta marzo una disminución del **-13,5%** respecto al año pasado (+5,1% ltr2012) tras registrar tasas interanuales negativas durante cinco meses consecutivos. Las exportaciones de **manufacturas de consumo**, tras registrar siete meses consecutivos de tasas interanuales negativas, acumulan entre enero y marzo una disminución del **-18,3%** respecto al año pasado (-4,2% ltr2012). La única partida que presenta una evolución positiva es la de los **alimentos**, que aunque durante los últimos meses de 2012 registraban tasas interanuales negativas, desde principios de 2013 recupera las tasas positivas y acumula durante el primer trimestre un crecimiento del **+37,4%** respecto al año pasado (-23,4% ltr2012).

Sector exterior

Comercio Exterior de Gipuzkoa por Productos																								
Tasas de variación interanuales (%)																								
	Exportaciones							Importaciones							Saldo					Tasa de cobertura				
	Peso 2012	Peso 2013*	2010	2011	2012	2012*	2013*	Peso 2012	Peso 2013*	2010	2011	2012	2012*	2013*	2010	2011	2012	2012*	2013*	2010	2011	2012	2012*	2013*
Total	100,0	100,0	7,9	18,6	2,1	12,3	-12,0	100,0	100,0	19,8	5,5	-12,2	-20,5	-2,8	-4,9	36,4	17,2	63,5	-19,0	173,7	195,3	227,2	231,7	209,6
Alimentos	3,6	3,8	3,4	12,4	4,0	-23,4	37,4	11,2	10,4	11,3	14,2	-4,7	-18,0	8,9	34,2	18,2	-23,3	-7,9	-35,7	68,9	67,8	74,0	60,9	76,9
Productoss energéticos	0,1	0,1	-4,0	-1,7	-8,6	-9,5	-21,2	0,2	0,4	81,6	-48,1	-89,0	-97,6	271,0	89,8	-50,3	-96,7	-102	-440	4,6	8,7	72,5	169,8	36,1
Materias primas	1,1	1,0	91,0	40,9	32,2	71,6	-30,5	12,9	14,2	63,8	-10,8	-17,2	-29,6	-4,3	62,0	-14,9	-23,8	-38,6	2,3	7,4	11,7	18,7	20,0	14,5
Semimanufacturados	25,3	26,9	28,5	12,2	-6,1	-6,1	-10,5	28,6	31,9	31,2	21,1	-11,6	-10,6	2,4	26,0	3,7	0,1	-1,4	-23,0	204,3	189,3	201,2	202,2	176,8
Metales no ferrosos	0,8	0,9	49,1	1,9	13,4	-12,1	12,1	3,0	4,8	-10,3	50,0	-34,4	-14,7	14,0	-35,0	95,8	-58,1	-16,5	15,3	48,8	33,2	57,3	42,0	41,3
Hierro y acero	13,0	12,4	46,6	18,0	-14,5	-11,9	-22,3	12,4	14,3	55,4	21,3	-6,8	-19,1	19,5	41,9	16,0	-19,3	-7,2	-45,6	267,1	259,7	238,3	279,3	181,5
Productos químicos	3,8	4,5	22,1	1,8	12,9	7,8	10,3	7,8	7,9	25,5	13,6	-4,7	6,3	-11,0	-41,3	§	§	-19,1	-510	102,5	91,9	108,9	95,9	118,9
Otras semifacturadas	7,8	9,1	6,1	7,5	0,5	0,0	-1,2	5,3	4,9	32,2	14,4	-14,3	-9,7	-19,8	-3,4	4,2	8,5	5,3	7,4	301,6	283,6	332,6	315,4	388,6
Bienes de equipo	56,1	53,2	-3,1	25,4	9,0	34,2	-15,0	33,1	29,8	-4,2	11,3	-8,4	-16,6	-7,4	-2,6	33,0	16,8	67,3	-17,4	286,7	323,2	384,5	408,1	374,7
Maquinaria Específica ciertas industrias	27,2	27,0	-0,1	25,6	3,4	26,9	-7,2	15,2	13,6	-0,7	21,1	-6,8	-13,2	-5,8	0,1	27,3	7,3	48,2	-7,6	354,0	367,1	407,4	420,8	414,9
Equipo oficina y telecomunicaciones	0,5	0,4	12,3	-5,2	-3,8	12,7	-13,1	1,3	1,1	22,2	0,9	-11,7	-11,5	-20,9	99,1	27,6	-37,7	-46,0	-44,0	81,5	76,6	83,5	74,8	82,1
Material de transporte	13,2	9,7	-25,7	41,7	18,4	86,5	-44,7	2,8	2,1	-24,4	-6,0	4,5	-2,5	-19,4	-25,9	50,8	20,0	100,5	-46,6	627,2	946,0	1071,3	1405,7	965,2
Otros bienes de equipo	15,3	16,1	13,1	15,6	12,5	11,6	3,9	13,9	12,9	-4,3	6,7	-11,9	-22,5	-5,3	46,4	26,9	38,2	63,7	10,5	179,8	195,0	249,1	238,4	261,6
Sector automóvil	9,6	10,7	11,2	13,9	-6,6	-1,3	-6,5	4,1	3,7	26,4	-3,8	-18,4	-24,2	-16,8	6,8	19,9	-3,4	5,9	-4,2	393,0	465,1	532,2	543,9	611,0
Automóviles y motos	0,1	0,1	-3,4	13,3	-46,0	-72,3	4,0	0,8	0,4	-0,9	-11,1	-23,8	-54,4	-28,1	1,0	-29,8	3,6	-40,8	-39,5	43,4	55,3	39,2	26,2	37,9
Componentes del automóvil	9,5	10,7	11,6	13,9	-5,6	0,5	-6,6	3,3	3,2	37,1	-1,7	-17,0	-15,0	-15,0	6,6	17,9	-3,2	4,0	-5,0	491,5	569,5	647,4	628,5	690,2
Bienes de consumo duradero	1,7	1,7	3,4	-6,8	-3,4	5,1	-13,5	3,3	3,1	23,3	-15,2	-13,0	-14,7	-8,6	§	§	597,3	8129	-34,7	92,4	101,6	112,7	123,6	116,8
Manufacturas de consumo	2,3	2,3	27,1	3,9	-11,6	-4,2	-18,3	6,4	6,4	21,3	-0,7	-8,0	-14,4	-9,3	2,1	-19,5	11,6	-45,3	38,6	80,5	84,2	80,8	84,2	75,9
Otras mercancías	0,3	0,2	78,4	40,7	-48,9	-75,4	-53,6	0,1	0,0	25,9	29,4	1,3	-41,8	-51,3	87,4	42,0	-54,2	-77,1	-53,9	968,0	1052,3	530,7	873,1	831,9

(•): Pasa de positivo a negativo o viceversa. Fuente: ADEGI en base a datos del Ministerio de Industria, Turismo y Comercio

Sector exterior

Disminuyen un **-8,7%** las exportaciones a la **UE27** mientras que las dirigidas **fuera de la UE27** lo hacen en un **-15,9%**.

❑ Las **exportaciones a la UE27** acumulan entre enero y marzo una disminución del **-8,7%** respecto a igual periodo del año pasado cuando ya retrocedían un -1,9%. De esta forma, **detraen -4,7 pp** al crecimiento de las exportaciones.

❑ Evolucionan negativamente las exportaciones dirigidas a nuestros principales clientes. Las dirigidas a **Francia** acumulan una disminución del **-10,7%** y **detraen -1,8 pp** de crecimiento. Las dirigidas a **Alemania** disminuyen en un **-9,1%** y detraen **-1,0 pp** de crecimiento. Las exportaciones al **Reino Unido** disminuyen un **-20,8%** y detraen **-1,5 pp** al crecimiento. También las exportaciones a **Italia** y **Portugal** disminuyen y lo hacen en un **-8,4%** y un **-4,6%** respectivamente, con lo que detraen **-0,4 pp** y **-0,2 pp** al crecimiento.

❑ Fuera de la UE27, también las exportaciones a **Rusia** y **Turquía** acumulan una abultada contracción durante el primer trimestre, disminuyen un **-25,0%** y un **-35,1%** respectivamente y detraen **-0,3 pp** y **-1,6 pp** al crecimiento.

❑ También disminuyen las exportaciones dirigidas a **América del Norte**, **-6,8%**. Disminuyen un **-4,5%** las dirigidas a **EEUU**, que detraen **-0,2pp** de crecimiento, y disminuyen un **-17,4%** las dirigidas a **Canadá**, que, por su parte, detraen **-0,1 pp** al crecimiento.

❑ Las exportaciones dirigidas a **América Latina** disminuyen en conjunto un **-17,0%** y detraen **-3,1 pp** al crecimiento. Disminuyen un **-42,7%** las exportaciones a **México** (-2,6 pp), un **-17,1%** las exportaciones a **Argentina** (-0,1 pp), un **-16,8%** las dirigidas a **Venezuela** (-0,9 pp) y un **-29,7%** las dirigidas a **Cuba** (-0,2 pp). Sin embargo, aumentan un **+30,3%** las exportaciones dirigidas a **Brasil** y un **+45,4%** las dirigidas a **Chile**, que aportan **+0,6 pp** y **+0,3 pp** al crecimiento.

❑ Las exportaciones dirigidas a **Asia**, disminuyen en conjunto un **-7,0%** respecto al año pasado y detraen **-0,8 pp** de crecimiento. Disminuyen un **-33,3%** las exportaciones a **Japón** (-0,1 pp), un **-2,5%** las exportaciones a **China** (-0,1 pp), **-62,5%** las exportaciones a **Irán** (-0,6 pp), un **-48,8%** las exportaciones a los **Emiratos Árabes Unidos** (-0,5 pp) y un **-64,4%** las exportaciones a **Arabia Saudita** (-1,6pp). Las exportaciones a **India**, por su parte, crecen durante el primer trimestre un **+19,0%** y aportan **+0,2 pp** de crecimiento.

❑ Por lo que afecta a las exportaciones dirigidas a **África** disminuyen un **-19,7%** (-0,8 pp). Disminuyen un **-0,9%** las exportaciones a **Marruecos** (0,0 pp) y un **-30,0%** las exportaciones dirigidas a **Argelia** (-0,2 pp). Las exportaciones a **Túnez** aumentan un **+17,3%** (0,0 pp).

Sector exterior

Exportaciones de Gipuzkoa por Áreas Geográficas														
	Peso 2011	Peso 2012	Incremento %				Contribución (p.p)				Contribución (%)			
			2010	2011	2012	2013*	2010	2011	2012	2013*	2010	2011	2012	2013*
Total mundo	100,0	100,0	7,9	18,6	2,1	-12,0	7,9	18,6	2,1	-12,0	100,0	100,0	100,0	100,0
Europa	64,8	60,7	5,4	15,0	-4,4	-11,3	3,7	10,1	-2,8	-7,0	46,7	54,0	-134,2	57,9
UE 27	58,4	54,4	7,2	16,3	-4,9	-8,7	4,3	9,7	-2,9	-4,7	55,0	52,3	-135,7	39,4
Francia	17,9	15,8	6,1	18,5	-10,2	-10,7	1,1	3,3	-1,8	-1,8	14,1	17,8	-86,3	14,9
Alemania	12,2	12,2	3,7	16,8	2,4	-9,1	0,5	2,1	0,3	-1,0	6,1	11,1	14,0	8,6
Italia	5,4	4,4	11,5	-5,4	-16,3	-8,4	0,8	-0,4	-0,9	-0,4	9,6	-2,0	-41,5	3,4
Reino Unido	6,9	7,0	31,9	21,9	3,5	-20,8	1,8	1,5	0,2	-1,5	22,3	7,9	11,3	12,6
Portugal	4,5	4,1	17,0	9,7	-5,3	-4,6	0,8	0,5	-0,2	-0,2	9,6	2,5	-11,2	1,5
UE 15	53,1	49,3	8,4	14,9	-5,2	-9,5	4,6	8,2	-2,8	-4,7	57,9	43,8	-131,2	39,2
Polonia	2,2	2,0	-7,7	16,8	-6,0	-10,7	-0,2	0,4	-0,1	-0,2	-2,6	2,0	-6,3	1,8
Nuevos miembros	5,3	5,1	-5,0	31,9	-1,4	1,0	-0,3	1,5	-0,1	0,0	-3,4	8,2	-3,5	-0,4
Europa No UE	6,4	6,3	-7,7	4,3	0,5	-30,3	-0,7	0,3	0,0	-2,2	-8,3	1,7	1,5	18,4
Turquía	4,0	3,9	-10,8	3,7	-0,4	-35,1	-0,6	0,2	0,0	-1,6	-7,5	0,9	-0,8	13,1
Rusia	1,3	1,0	25,3	5,8	-24,6	-25,0	0,3	0,1	-0,3	-0,3	4,0	0,5	-15,1	2,5
América del Norte	4,1	4,6	22,3	26,6	14,6	-6,8	0,7	1,0	0,6	-0,3	9,5	5,4	27,9	2,3
EEUU	3,1	3,7	25,1	21,1	21,8	-4,5	0,7	0,6	0,7	-0,2	8,5	3,5	32,4	1,3
Canadá	0,9	0,8	11,4	49,7	-10,3	-17,4	0,1	0,4	-0,1	-0,1	1,0	1,9	-4,5	1,0
América Latina	13,8	18,9	30,7	43,9	39,9	-17,0	2,9	5,0	5,5	-3,1	36,6	26,8	260,7	25,4
México	2,9	5,9	9,0	41,9	106,2	-42,7	0,2	1,0	3,1	-2,6	2,8	5,5	147,0	21,4
Brasil	3,0	2,2	108,2	-1,1	-25,0	30,3	2,0	0,0	-0,7	0,6	25,6	-0,2	-35,5	-5,3
Argentina	1,0	0,8	60,9	49,3	-14,2	-17,1	0,3	0,4	-0,1	-0,1	4,1	2,1	-6,7	1,2
Chile	0,6	2,0	-55,2	-29,0	264,8	45,4	-1,3	-0,3	1,5	0,3	-16,1	-1,5	71,4	-2,7
Venezuela	3,5	5,1	161,2	218,1	48,0	-16,8	0,9	2,9	1,7	-0,9	11,2	15,5	80,6	7,8
Cuba	0,7	0,8	9,9	9,8	28,6	-29,7	0,1	0,1	0,2	-0,2	0,9	0,4	9,1	1,9
Resto de América	2,1	2,0	63,0	61,0	-5,4	-7,1	0,6	0,9	-0,1	-0,1	8,2	5,1	-5,3	1,1
Asia	12,5	11,0	14,7	36,2	-10,3	-7,0	1,5	4,0	-1,3	-0,8	19,1	21,2	-60,8	6,7
Japón	0,2	0,3	-1,1	36,0	86,9	-33,3	0,0	0,0	0,1	-0,1	0,0	0,3	6,4	0,9
China	3,7	3,6	62,4	34,3	-1,1	-2,5	1,4	1,1	-0,04	-0,1	17,3	6,1	-2,0	0,6
India	1,0	1,1	17,0	-27,6	5,2	19,0	0,3	-0,5	0,1	0,2	3,4	-2,5	2,6	-1,7
Irán	1,8	0,7	24,4	170,2	-58,7	-62,5	0,2	1,3	-1,1	-0,6	2,1	7,2	-49,9	5,3
Emiratos Árabes Unidos	1,4	0,9	-53,9	141,1	-38,0	-48,8	-0,9	1,0	-0,6	-0,5	-11,4	5,4	-26,1	4,0
Arabia Saudita	1,3	1,3	19,0	208,7	-0,4	-64,4	0,1	1,1	-0,01	-1,6	1,1	5,7	-0,2	13,4
Resto de Asia	3,0	3,1	14,7	-4,5	5,9	73,7	0,5	-0,2	0,2	1,9	6,6	-0,9	8,5	-15,7
África	4,0	3,9	-6,7	-26,5	1,1	-19,7	-0,5	-1,7	0,04	-0,8	-6,3	-9,1	2,0	6,6
Marruecos	1,4	1,5	6,5	-17,6	5,8	-0,9	0,1	-0,4	0,1	0,0	1,7	-1,9	3,9	0,1
Argelia	0,9	0,8	-23,3	-44,8	-15,4	-30,0	-0,6	-0,9	-0,1	-0,2	-8,2	-4,8	-6,7	2,0
Túnez	0,4	0,4	20,5	-22,1	3,0	17,3	0,1	-0,1	0,01	0,0	1,3	-0,6	0,5	-0,4
Resto de África	1,3	1,3	-3,9	-18,1	7,2	-37,4	-0,1	-0,3	0,1	-0,6	-1,0	-1,8	4,3	4,9
Oceanía	0,7	0,8	-3,0	53,3	15,3	-16,3	0,0	0,3	0,1	-0,1	-0,2	1,5	5,0	0,9
BRICs	9,1	7,8	57,7	7,0	-11,7	6,2	4,0	0,7	-1,1	0,5	50,3	3,8	-50,0	-3,9

Fuente: Elaboración propia de ADEGI en base a datos del Ministerio de Industria, Turismo y Comercio.

Sector exterior

Exportaciones de Gipuzkoa por Áreas Geográficas													
	Peso 2012	Incremento %				Contribución (p.p)				Contribución (%)			
		2010	2011	2012	2013*	2010	2011	2012	2013*	2010	2011	2012	2013*
Total mundo	100,0	-0,1	25,6	3,4	-7,2	-0,1	25,6	3,4	-7,2	100	100,0	100,0	100,0
Europa	52,3	-6,3	22,9	-2,1	-14,6	-3,8	12,9	-1,2	-7,6	2841	50,5	-34,2	106,5
UE 27	43,6	-8,8	24,9	-6,3	-17,4	-4,6	12,0	-3,0	-7,4	3477	47,0	-88,1	103,5
Francia	7,7	-16,8	30,9	-19,1	-9,4	-1,9	2,9	-1,9	-0,7	1434	11,4	-54,9	9,6
Alemania	11,7	-14,0	20,0	-8,7	-11,2	-2,2	2,8	-1,2	-1,4	1682	10,8	-33,6	19,6
Italia	4,3	-2,2	0,8	-14,0	-21,5	-0,1	0,1	-0,7	-1,0	109	0,2	-21,0	13,5
Reino Unido	3,8	0,7	-2,5	39,4	-2,5	0,0	-0,1	1,1	-0,1	-18	-0,4	32,4	1,0
Portugal	3,2	-22,3	52,2	10,1	-36,6	-0,7	1,3	0,3	-0,8	536	5,1	8,9	11,3
UE 15	36,9	-12,0	19,6	-4,6	-14,3	-5,7	8,2	-1,8	-5,0	4279	32,2	-53,8	70,4
Polonia	2,9	38,3	26,5	-13,4	-35,9	1,0	0,9	-0,5	-1,2	-713	3,6	-13,6	16,3
Nuevos miembros	6,7	20,4	59,0	-14,4	-32,6	1,1	3,8	-1,2	-2,4	-812	14,8	-34,1	33,5
Europa No UE	8,7	11,6	11,0	25,7	-2,3	0,8	0,9	1,8	-0,2	-636	3,5	53,9	3,1
Turquía	4,0	25,2	40,9	35,1	65,7	0,5	1,1	1,1	1,8	-409	4,4	31,2	-25,1
Rusia	2,1	5,0	-13,4	-4,8	-27,9	0,2	-0,5	-0,1	-1,0	-119	-1,8	-3,3	13,4
América del Norte	5,7	1,3	3,3	34,0	36,3	0,1	0,2	1,5	1,8	-51	0,7	43,7	-24,5
EEUU	5,2	5,9	-3,0	40,8	39,8	0,3	-0,1	1,6	1,7	-207	-0,6	45,3	-23,8
Canadá	0,5	-32,7	76,6	-8,8	8,4	-0,2	0,3	-0,1	0,0	155	1,3	-1,5	-0,6
América Latina	12,7	53,0	16,2	5,3	-14,0	4,7	2,2	0,7	-2,1	-3499	8,6	19,2	29,7
México	4,4	55,3	26,9	21,8	-49,4	1,3	1,0	0,8	-3,0	-990	3,9	23,9	42,0
Brasil	3,0	84,8	9,7	-11,7	59,8	1,8	0,4	-0,4	2,0	-1378	1,5	-11,9	-27,6
Argentina	0,9	-7,9	88,1	-29,5	-41,4	-0,1	0,8	-0,4	-0,4	59	3,2	-11,9	6,0
Chile	1,2	111,8	-25,5	44,1	-51,9	0,8	-0,4	0,4	-0,8	-565	-1,4	10,9	10,6
Venezuela	0,5	90,4	-13,9	36,1	14,2	0,3	-0,1	0,1	0,1	-216	-0,3	4,4	-0,7
Cuba	0,8	-0,1	-2,2	38,9	-56,1	0,0	0,0	0,2	-0,5	1	-0,1	6,6	6,8
Resto de América	1,8	36,4	21,9	-4,6	25,1	0,5	0,5	-0,1	0,5	-411	1,8	-2,7	-7,4
Asia	22,9	0,2	46,9	4,4	18,1	0,0	9,1	1,0	3,7	-26	35,5	28,8	-51,4
Japón	0,6	-9,7	46,2	137,7	-5,9	0,0	0,1	0,3	0,0	17	0,4	9,8	0,2
China	10,8	57,9	53,8	3,4	2,3	3,2	4,7	0,4	0,2	-2428	18,6	10,7	-3,1
India	2,7	-32,4	14,2	-7,2	75,5	-1,6	0,5	-0,2	1,9	1199	1,8	-6,4	-27,0
Irán	1,6	47,4	219,4	-39,6	-63,5	0,3	2,4	-1,1	-1,0	-259	9,2	-31,6	14,2
Emiratos Árabes Unidos	0,7	-28,5	37,1	-8,6	-16,4	-0,3	0,3	-0,1	-0,1	207	1,0	-1,9	1,7
Arabia Saudita	0,8	-12,1	158,3	-7,5	336,1	-0,1	0,7	-0,1	1,1	44	2,7	-1,9	-15,9
Resto de Asia	5,7	-24,9	9,7	41,0	29,0	-1,6	0,5	1,7	1,5	1194	1,8	50,1	-21,5
África	4,6	-16,1	12,9	22,8	-46,0	-0,8	0,6	0,9	-2,8	623	2,2	25,9	38,7
Marruecos	1,6	44,9	17,7	32,7	-10,1	0,4	0,2	0,4	-0,1	-308	0,9	11,8	1,9
Argelia	0,4	-25,5	-41,6	-12,6	-53,3	-0,3	-0,4	-0,1	-0,3	247	-1,6	-1,6	3,9
Túnez	0,2	-23,3	4,3	78,8	-7,6	-0,1	0,0	0,1	0,0	39	0,0	3,3	0,2
Resto de África	2,4	-31,5	38,4	20,6	-59,4	-0,9	0,7	0,4	-2,3	644	2,8	12,4	32,7
Oceanía	1,8	-20,7	62,4	50,1	-4,9	-0,2	0,6	0,6	-0,1	183	2,3	17,7	1,1
BRICs	18,7	22,9	26,4	-1,9	16,8	3,6	5,2	-0,4	3,2	-2726	20,2	-10,8	-44,3

Fuente: Elaboración propia de ADEGI en base a datos del Ministerio de Industria, Turismo y Comercio.

Construcción

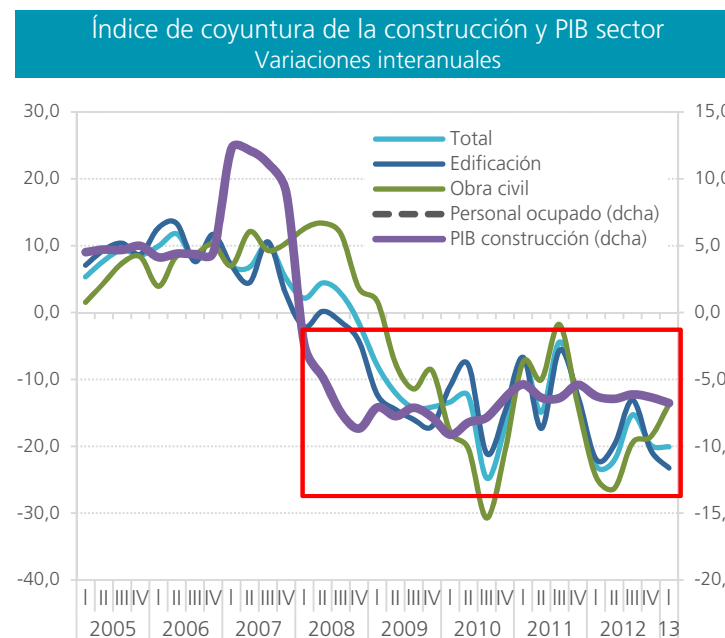
Durante el primer trimestre de 2013 **vuelve a contraerse severamente**

□ Como comentábamos en el apartado sobre las **cuentas económicas trimestrales**, es la construcción el sector que presenta una **peor evolución** durante el **primer trimestre**, que viene a sumarse a los cinco años de depresión. Retrocede durante este primer trimestre un **-2,6% tr/tr** (+0,3% tr/tr IVtr12) y un **-6,8% a/a**. No ha registrado una tasa interanual positiva **desde el cuarto trimestre de 2007** y acumula desde entonces una contracción del **-32%**, es decir, el nivel de actividad es apenas un 68% del de entonces.

□ La evolución del **empleo** en el sector es aún más contractiva, retrocede un **-5,0% tr/tr** y un **-12,7% a/a**, con lo que **desde el último trimestre de 2007** acumulan una disminución del **-41%**.

□ Según el **Índice de coyuntura de la construcción**, la producción del sector retrocede un **-6,0% tr/tr** (-7,3% tr/tr IVtr2012) y un **-20,1% a/a** (-19,8% a/a IVtr2012), aunque en este caso, presenta tasas interanuales negativas de forma consecutiva desde el último trimestre de 2008 y acumula desde el tercero, una contracción del **-54,5%**. Parece, por tanto, que el nivel de producción del sector ha experimentado un mayor retroceso que el VAB.

• La **edificación** disminuye un **-7,3% tr/tr** (-8,8% tr/tr IVtr2012) y un **-23,3% a/a** (-20,6% a/a IVtr2012). Supera en ambos casos a la obra civil.



• La **obra civil** retrocede durante el primer trimestre un **-3,3% tr/tr** (-4,2% tr/tr IVtr2012) y un **-13,7% a/a** (-18,6% a/a IVtr2012).

• Según este indicador el **empleo** disminuye un **-3,1% tr/tr** y un **-15,4% a/a**.

Construcción

Entre **enero y abril** la **licitación pública** acumula una disminución del **-67%** respecto año pasado.

Licitación oficial por fecha de publicación en boletines						
Tasa de variación interanual						
	Gipuzkoa					
	Por organismo			Por tipología		Total
	Adm. Central	Autonómica	Local	Edificación	Obra Civil	
Peso 2010	4,8	63,3	31,9	16,8	83,2	100,0
Peso 2011	18,0	59,4	22,6	33,4	66,6	100,0
2001	-71,7	-9,5	52,7	-7,7	29,4	20,2
2002	21,3	-42,2	-18,5	24,0	-31,6	-21,0
2003	127,6	-54,2	-19,0	-36,3	-6,1	-15,2
2004	-60,9	202,3	83,1	104,3	59,4	69,5
2005	193,4	47,9	16,4	1,5	35,3	26,1
2006	-74,7	-41,0	39,7	35,4	15,3	19,7
2007	38,2	232,8	2,8	-3,0	25,9	18,8
2008	14,3	57,7	-48,3	49,0	-46,4	-27,2
2009	234,7	67,4	8,5	-6,4	71,4	39,3
2010	-0,3	98,1	10,6	-7,4	75,4	52,5
2011	79,6	-55,0	-66,0	-4,9	-61,6	-52,0
2012	-97,4	-47,5	6,5	-64,3	-34,2	-97,4
2012*	94,0	-94,3	68,7	31,4	-74,8	-66,9

Fuente: Seopan. (*): Periodo enero-abril

❑ La licitación pública disminuye en Gipuzkoa durante el **primer cuatrimestre** de 2013 un **-66,9%** respecto al año pasado, cuando retrocedía un **-13,6%**. De esta forma, el volumen de licitación para este período se sitúa en poco más de **34 millones** de euros, el **25% de los más de 135 millones licitados en el conjunto de Euskadi** durante este mismo período.

❑ El volumen de licitación del **Gobierno Vasco** acumula una disminución del **-94,3%** respecto al año pasado, cuando gracias a las licitaciones ligadas al metro de Donostialdea crecía un **+281,9%**. De esta forma, no alcanza los **5 millones de euros**, tan sólo en 2003 el volumen de licitación para este período fue inferior, Aumenta un **+94,0%** la licitación de la **Administración Central** (**-71,2%** en 2012 y **-93,0%** e2011) aunque apenas supera los **2,2 millones** de euros, menor volumen licitado durante este período desde 2002. La licitación de la **Administración Local** aumenta un **+68,7%** respecto al año pasado hasta situarse poco por debajo de los **27 millones**, Sin embargo, tras retroceder en 2010, 2011 y 2012 apenas supone el **11,5%** de lo licitado en 2009.

❑ Por tipología, disminuye un **-74,8%** la **obra civil** (**-73,6%** en 2012) mientras que aumenta un **+31,4%** la **edificación** (**-88,1%** en 2012).

Construcción

A pesar de la evolución positiva de los certificados de fin de obra, no parece que la **edificación** vaya a mostrar mejoría a corto plazo.

❑ Durante el **primer trimestre** de 2013 se han otorgado en Gipuzkoa un total de **505 visados de obra nueva**, lo que supone una disminución del **-7,0%** respecto a los 543 del año pasado, cuando acumulaban, a su vez, una disminución del **-48,5%** respecto al año precedente. Durante el mes de enero mostraban un importante crecimiento del **+27,0%**, sin embargo, durante los meses de febrero y marzo han vuelto nuevamente a tasas interanuales negativas (**-29,9%** en febrero y **-59,6%** en marzo).

❑ Sin embargo, **entre enero y marzo** se han otorgado un total de **1.042 certificados de fin de obra**, lo que supone un importante aumento del **+103,5%** respecto a los 512 del año pasado, cuando acumulaban una disminución del **-26,4%** respecto al año anterior. Debemos remontarnos hasta 2008 para encontrar un número mayor para este período. Este crecimiento se debe a la evolución mostrada durante los meses de febrero y marzo en los que ha registrado tasas interanuales positivas del **+179,1%** y **+144,3%** respectivamente, rompiendo así con once meses consecutivos en negativo.

❑ Durante el año **2012** el **número de viviendas libres terminadas** ascendió a **2.177**, lo que supone un **-35,1%** respecto al año anterior, cuando mostraron, sin embargo, un crecimiento del **+35,9%**.

❑ Respecto al **número de viviendas libres iniciadas**, solamente disponemos de datos del primer semestre de 2012, que presentan un retroceso del **-61,6%** respecto a igual período del año anterior.

❑ Durante el **primer trimestre** de 2013 el **precio medio** de la vivienda libre aumenta un **+0,7% tr/tr** (**-3,0%** tr/tr IVtr2012), a pesar de lo cual se sitúa un **-1,3% por debajo del precio que registraba el año pasado** (**-0,5%** a/a IVtr2012).

❑ La **compra-venta de viviendas** en Gipuzkoa acumula **entre enero y marzo** una disminución del **-33,2%** respecto a igual período del año pasado, cuando todavía acumulaba un moderado crecimiento del **+0,9%** respecto al año precedente. Viene mostrando abultadas tasas interanuales negativas de forma consecutiva desde el mes de agosto del año pasado, lo que supone 8 meses consecutivos a la baja. La compra-venta de **vivienda libre** acumula una disminución del **-33,3%** y la de **vivienda protegida** del **-22,8%**. Paralelamente, la compra-venta de **vivienda nueva** acumula una disminución del **-33,3%** y del **-29,5%** la vivienda usada.

❑ Durante el **primer trimestre** de 2013 se han constituido en Gipuzkoa un total de **2.265 hipotecas**, lo que supone una disminución del **-22,6%** respecto a las 2925 constituidas durante el mismo período del año pasado. El **importe total** de estas disminuye, a su vez, un **-32,4%** (**-15,4%** primer trimestre de 2012). Con todo esto el **capital medio por hipoteca** se sitúa durante este periodo en **143.025€**, lo que supone una disminución del **-12,7%** respecto al año pasado.

Sector servicios

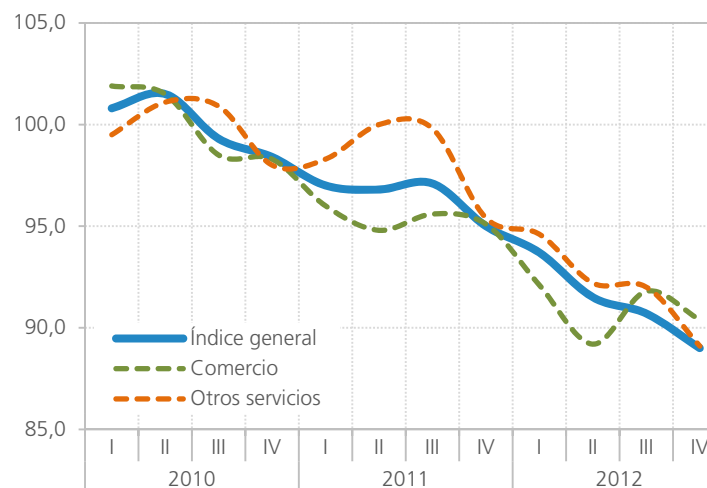
En **2012** se contrae un **-5,4% respecto al año anterior**. Un **-4,8%** el comercio y un **-6,5%** el resto de servicios en conjunto.

□ El **Índice Coyuntural de Servicios**, que mide la evolución de la facturación total de las empresas de este sector, mostraba durante el **último trimestre de 2012** una disminución del **-1,9% tr/tr** (-0,9% tr/tr IIItr2012 tras un fuerte revisión), encadenando de esta forma cinco trimestres consecutivos en negativo. De esta forma, en el conjunto de **2012** el ICS registraba una contracción del **-5,4%** respecto al año anterior (-3,6% en 2011).

□ El **comercio** disminuye durante el cuarto trimestre un **-1,5% tr/tr**, como consecuencia fundamentalmente del **-6,3% tr/tr** de la venta y reparación de vehículos y el **-3,7% tr/tr** del comercio minorista (aunque este, como veremos más tarde se estanca durante el primer trimestre), mientras que el comercio mayorista avanza un **+3,6% tr/tr** y encadena dos trimestre consecutivos en positivo. En el conjunto de **2012** el comercio retrocede un **-4,8%** (-4,6% en 2011). Disminuye un **-15,2%** la **venta y reparación de vehículos**, un **-5,7%** el **comercio minorista** y un **-2,2%** el **mayorista**.

□ El **resto de servicios** disminuyen en conjunto un **-3,2% tr/tr**. En 2012, muestran en conjunto una contracción del **-6,5%** (-1,5% en 2011). Disminuye un **-3,3%** el **transporte y almacenamiento**, un **-8,2%** la **hostelería**, un **-5,7%** la **información y comunicaciones**, un **-6,6%** las **actividades profesionales, científicas y técnicas**, y un **-13,4%** las **actividades administrativas y de servicios auxiliares**.

Índice Coyuntural de Servicios
Corregido de efectos estacionales. Base 2010



□ El **personal ocupado** en los servicios, por su parte, disminuye durante el **cuarto trimestre** un **-2,2% tr/tr**, un **-1,9%** en el comercio y un **-2,0%** en el resto de servicios en conjunto. De esta forma, en el año **2012** el empleo en este sector retrocede un **-5,1%** respecto al año anterior (-1,9% en 2011); disminuye un **-3,5%** en el **comercio** (-2,4% en 2011) y un **-6,2%** en el **resto de servicios** (-1,5% en 2011).

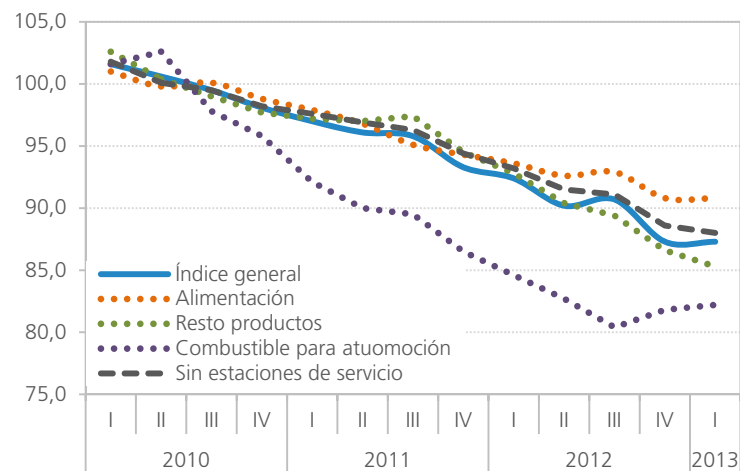
Sector servicios

Sector comercial: Se estancan las ventas del sector minoristas y disminuyen menos las de las grandes superficies

□ El **comercio minorista se estanca** durante el primer trimestre del año (0,0% tr/tr), si bien retroceden un **-0,7% tr/tr sin estaciones de servicios**. De esta forma, se sitúa un **-5,7% por debajo del nivel del año pasado** (-7,1% IVtr2012), -5,5% sin estaciones de servicio.

□ Las ventas de **alimentos también se estancan** respecto al trimestre anterior aunque retroceden un -2,8% respecto al año pasado. Las ventas de **combustible aumentan un +0,5% tr/tr** pero disminuyen un -3,5% interanual, mientras que las ventas del **resto de productos** disminuyen un **-1,5% tr/tr** y un -7,9% a/a.

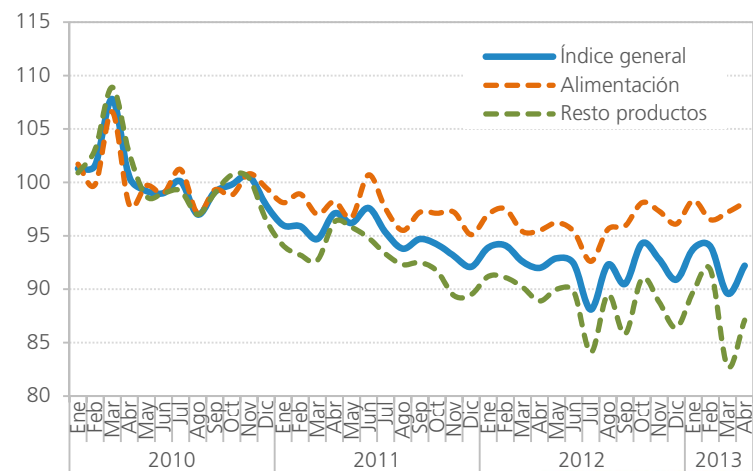
Índice de Comercio Minorista de Gipuzkoa
Corregido de estacionalidad. Precios constantes. Base 2010



□ El índice de **ventas de grandes superficies** acumula durante los **cuatro primeros meses** del año una disminución del **-0,7%** respecto al mismo período del año pasado (-2,7% en abril de 2012).

□ Las ventas de **productos de alimentación** acumulan hasta abril un crecimiento del **+1,5%** (-1,3% entre enero y abril de 2012), mientras que las ventas del **resto de productos** acumulan una contracción del **-2,7%** (-4,0% entre enero y abril de 2012).

Ventas de Grandes Superficies de Gipuzkoa
Corregidas de estacionalidad. Precios constantes; Base 2010



Sector servicios

Índice coyuntural de Servicios										
	Tasa interanual					Tasa inter-trimestral				
	I-12	II-12	III-12	IV-12	I-13	I-12	II-12	III-12	IV-12	I-13
Índice general	-4,4	-6,7	-4,7	-5,5	-	-1,4	-2,3	-0,9	-1,9	-
Comercio	-4,3	-6,2	-3,6	-5,0	-	-3,2	-3,1	2,9	-1,5	-
Venta y reparación de vehículos de motor	-9,5	-11,2	-11,9	-26,9	-	-4,4	-4,3	-5,9	-6,3	-
Comercio al por mayor	-2,7	-5,1	-1,9	0,7	-	-1,8	-3,7	2,8	3,6	-
Comercio al por menor	-5,1	-6,7	-4,0	-7,1	-5,7	-0,9	-2,6	0,4	-3,6	0,0
Alimentación	-4,8	-4,3	-0,5	-5,1	-2,8	-0,7	-1,1	0,3	-2,3	0,0
Resto productos	-5,0	-8,9	-4,4	-10,1	-7,9	-1,8	-2,6	-1,1	-3,1	-1,5
Combustible para atuomoción	-6,6	-7,7	-14,3	-2,7	-3,5	-2,2	-2,2	-2,8	1,7	0,5
Índice general sin estaciones de servicios	-5,0	-6,7	-2,5	-7,8	-5,5	-1,3	-1,8	-0,4	-2,7	-0,7
Otros servicios	-5,3	-7,5	-5,8	-7,3	-	-0,8	-2,5	-0,2	-3,2	-
Transporte y almacenamiento	-0,9	-4,4	-6,2	-1,8	-	0,2	-3,0	-2,4	2,1	-
Hostelería	-5,3	-7,6	-6,5	-13,7	-	-0,1	-3,3	-2,6	-4,2	-
Información y comunicaciones	-8,0	-5,2	-3,2	-6,1	-	-1,6	-1,2	-1,2	-1,7	-
Act. profesionales, científicas y técnicas	-9,1	-7,3	-5,0	-5,2	-	-4,2	-0,1	1,0	-2,0	-
Act. administrativas y serv. auxiliares	-10,1	-20,8	-9,3	-12,3	-	-3,8	-6,6	0,2	-4,4	-

Índice de Ventas de Grandes Superficies datos corregidos y precios constantes						
	Tasa interanual			Tasa intermensual		
	General	Alimentación	Resto	General	Alimentación	Resto
2011	-5,2	-2,8	-7,3	-	-	-
Enero	-4,8	-3,3	-5,8	-1,9	-1,4	-2,5
Febrero	-3,9	-0,3	-6,9	-0,1	0,8	-1,0
Marzo	-14,5	-9,3	-19,3	-1,3	-1,9	-0,5
Abril	-0,9	0,2	-2,0	2,5	1,2	3,9
Mayo	-4,2	-3,2	-5,2	-0,9	-1,5	-0,5
Junio	-0,1	2,4	-2,4	1,5	4,1	-1,0
Julio	-6,4	-4,8	-8,0	-2,4	-3,2	-1,6
Agosto	-2,6	-2,3	-2,9	-1,6	-2,1	-1,1
Septiembre	-5,2	-2,0	-7,9	1,0	1,8	0,2
Octubre	-4,5	-1,0	-7,5	-0,5	-0,1	-0,9
Noviembre	-8,1	-3,4	-12,2	-1,2	0,1	-2,5
Diciembre	-5,9	-4,7	-6,9	-1,1	-2,2	0,1
2012	-2,9	-1,4	-4,4	-	-	-
Enero	-1,4	0,0	-2,3	2,0	2,0	1,9
Febrero	-2,2	-1,3	-3,1	0,2	0,5	-0,1
Marzo	-1,5	-1,8	-1,2	-1,6	-2,2	-1,0
Abril	-5,8	-2,1	-9,6	-0,6	0,1	-1,4
Mayo	-2,8	-0,6	-5,0	1,0	0,7	1,2
Junio	-5,9	-5,5	-6,3	-0,5	-0,8	-0,2
Julio	-8,0	-6,0	-9,4	-4,7	-2,9	-6,3
Agosto	-1,6	-0,4	-2,9	4,8	3,2	6,4
Septiembre	-4,6	-1,7	-7,4	-2,0	0,3	-4,1
Octubre	0,0	1,3	-1,3	4,2	2,3	6,1
Noviembre	0,3	0,6	0,1	-1,6	-0,8	-2,4
Diciembre	-1,7	0,6	-3,6	-2,0	-1,2	-2,7
2013*	-0,7	1,5	-2,7	-	-	-
Enero	-0,1	1,9	-1,6	3,2	2,3	3,9
Febrero	-0,1	-1,2	0,8	0,2	-1,8	2,2
Marzo	-3,0	2,1	-8,3	-4,7	0,7	-9,8
Abril	0,6	3,1	-2,0	2,9	0,9	5,2

Sector servicios

Turismo: El aumento de las estancias de turistas extranjeros compensa la disminución de las estancias de turistas nacionales, pero disminuye la estancia media y el grado de ocupación.

❑ Las **entradas de viajeros** acumulan **hasta abril** un ligero aumento del **+0,9%** respecto al año pasado (-6,5% en 2012). Durante el mes de marzo las entradas muestran un importante aumento del 12,4% interanual, mientras que en abril disminuyen un -7,8%, hay que tener en cuenta que gran parte los días festivos de la semana santa han tenido lugar en marzo, mientras que el año pasado fueron en abril. Disminuyen un **-6,1%** las entradas de viajeros de **otras CCAA**, mientras que las entradas de **viajeros vascos** aumentan en un **+1,7%** y en un **+13,1%** las de **viajeros extranjeros**.

❑ Las **pernoctaciones** muestran, por su parte, durante los cuatro primeros meses un mínimo aumento del **+0,1%** respecto al año pasado (-7,5% en abril de 2012). En este caso, disminuyen un **-8,2%** las pernoctaciones de viajeros de **otras CCAA** y un **-1,1%** las de **viajeros vascos**, mientras que las pernoctaciones de **extranjeros** acumulan un crecimiento del **+16,5%** (-0,1% en 2012).

❑ Ante un mayor aumento de las entradas que de las pernoctaciones, la **estancia media** muestra una disminución en torno al **-1,3%** hasta situarse de media para el periodo enero abril en **1,76 días** (1,78 días durante el primer cuatrimestre de 2012).

❑ Dado que el número de plazas y de habitaciones ofertada ha aumentado de forma notablemente superior a como lo han hecho las pernoctaciones, la **ocupación** disminuye cerca de un **-8%** respecto al año pasado, hasta situarse de media durante el periodo enero abril en torno al **34,1%** la **ocupación por plaza** y en torno al **41,0%** la **ocupación por habitaciones**.

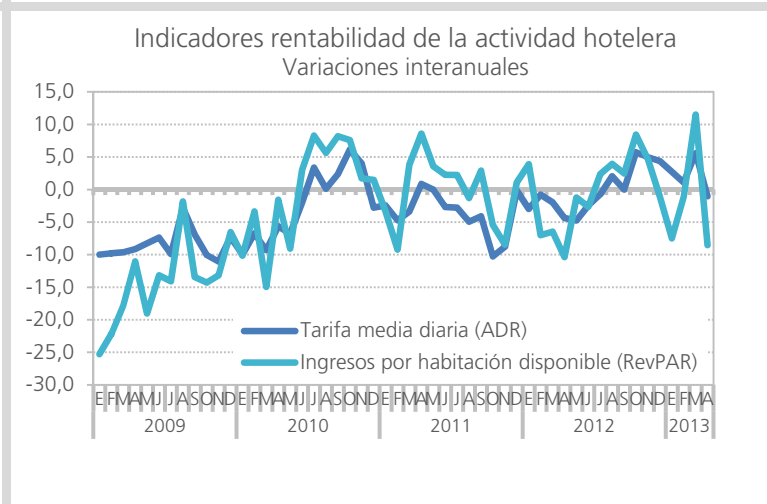
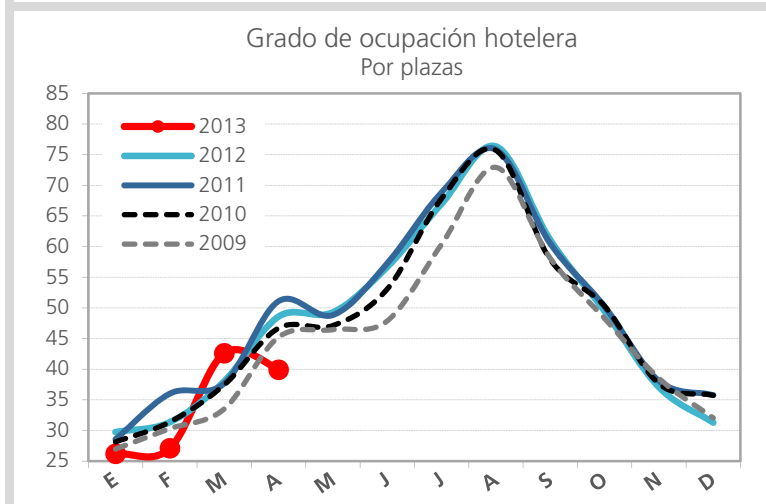
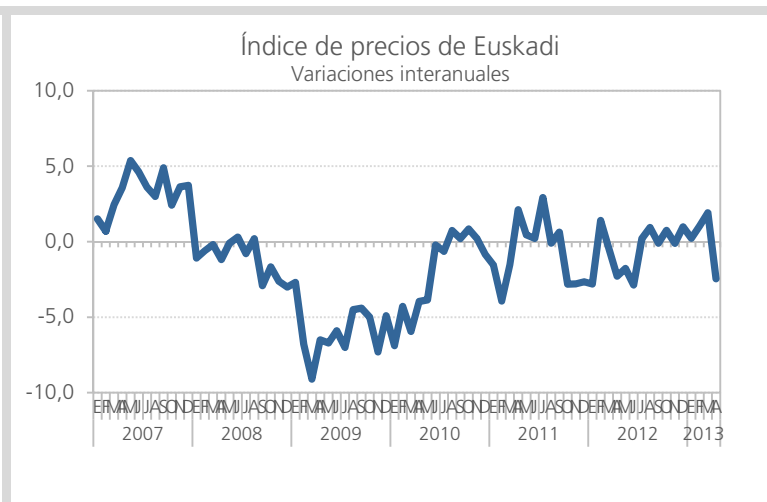
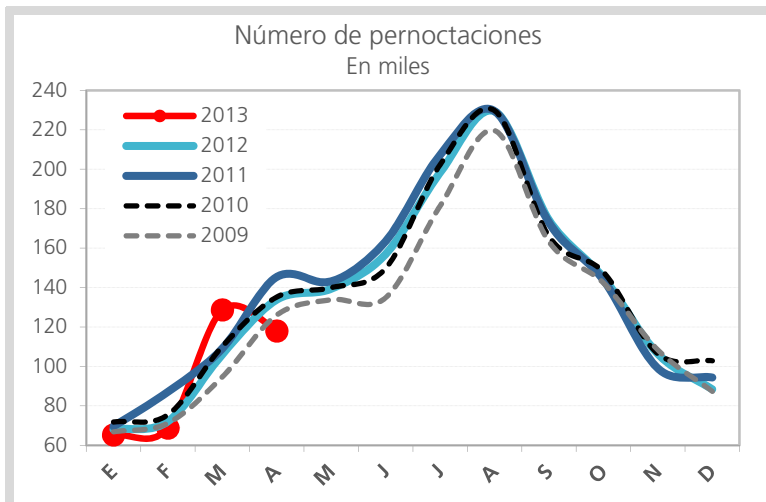
❑ El **índice de precios de hoteleros de Euskadi**, disminuye en abril un -2,5% respecto al año pasado y rompe así con cinco meses de tasas interanuales positivas. A pesar de ello, **hasta abril** acumula un mínimo crecimiento del **+0,1%** respecto al año pasado.

❑ También la **tarifa media o ADR** disminuye en abril, un -1,0%, y rompe con varios meses consecutivos de tasas interanuales positivas, en este caso ocho. Aún así, **entre enero y abril** acumula un crecimiento del **+2,0%** respecto al año pasado.

❑ Los **ingresos medios por habitación disponible o RevPAR**, tras un mes de marzo en positivo, vuelven en abril a disminuir, concretamente un -8,5%. De esta forma, durante los **cuatro primeros meses** del año acumulan una disminución del **-1,4%**.

Sector servicios

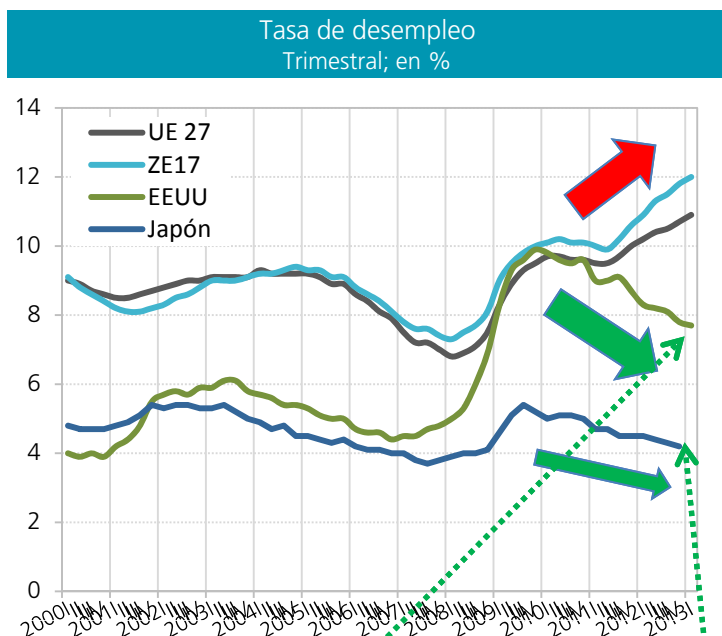
Gráficas del sector turístico



Empleo

Fuerte **tendencia alcista** del **desempleo** en **Europa**

La **tasa de desempleo** alcanza el **12%** en la **Zona Euro** y el 11% en la Unión Europea, mientras que en EEUU y Japón se consolida la tendencia bajista



En EEUU el desempleo alcanza el nivel más bajo en más de cuatro años

El desempleo en Japón se sitúa ya en el entorno del 4% aunque por encima de la media de los últimos treinta años.

❑ La tasa de desempleo se dispara en Europa desde mediados de 2011 y se convierte en una **nueva preocupación para el continente**.

❑ Aunque las **diferencias entre países** son abismales, cada vez son **más las economías** que se están viendo **afectadas** por este problema; en Francia, segunda economía de la Eurozona, roza ya el 11%.

Tasa de desempleo							
	2007	2008	2009	2010	2011	2012	Itr2013
UE27	7,1	7,1	9,0	9,7	9,7	10,5	10,9
ZE17	7,6	7,6	9,6	10,1	10,2	11,4	12,0
EEUU	4,6	5,8	9,3	9,6	8,9	8,1	7,7
Japón	3,9	4,0	5,1	5,1	4,6	4,3	4,2*

*: IVtr2012

Empleo

El **paro registrado** ha mostrado estos meses una **evolución mejor de lo que cabía esperar**, a pesar de lo cual **supera ya las 50.000 personas**

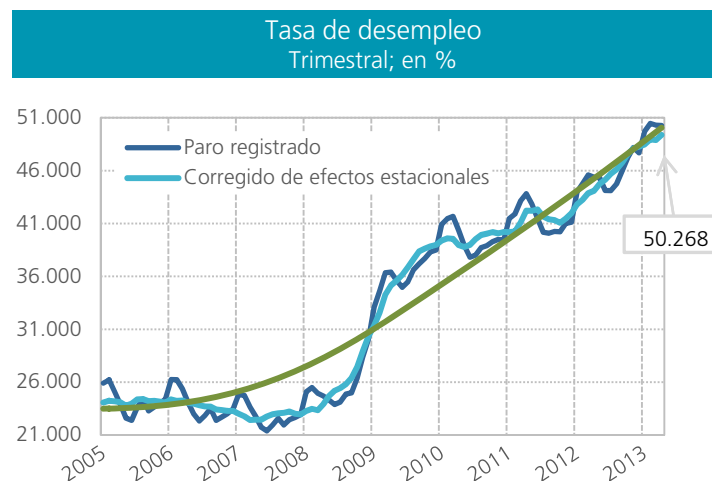
□ El **paro registrado** alcanza **en abril** las **50.268 personas**, esto supone un aumento del **+10,8%** respecto al año pasado, o lo que es lo mismo, **+4.882 parados más**, de los cuales casi un **88% provienen del sector servicios**, el 10% de la industria y algo menos del 2% de la construcción.

□ El **paro industrial** se sitúa en **8.934 personas**. Esto supone un aumento del **+6,0% respecto al año pasado**, o lo que es lo mismo, 503 personas paradas más que durante el mismo mes de año pasado. A pesar de ello, cabe destacar que el nivel alcanzado por el paro industrial durante esta segunda fase contractiva de la crisis, se queda **por debajo de los niveles alcanzados durante los años 2009 y 2010**. Asimismo, parece apreciarse una ligera disminución del paro coyuntural que habrá que ver si se mantiene y consolida.

□ El paro registrado en el **sector de la construcción** apenas aumenta en **+84 personas respecto al año pasado**, +1,8%, y se sitúa de esta forma en **4.728 personas**. Parece mostrar además cierta tendencia a la estabilización.

□ En el **sector servicios**, sin embargo, el paro registrado aumenta en **+4.279 personas respecto al año pasado**, o lo que es lo mismo, en un +15,2%. De esta forma, alcanza ya las **32.143 personas paradas**. No parece que el paro de este sector vaya a tender a la estabilización en el corto plazo.

□ El número de **parados sin empleo anterior** disminuye un **-3,3% interanual** y se sitúa en **3.580 personas**.

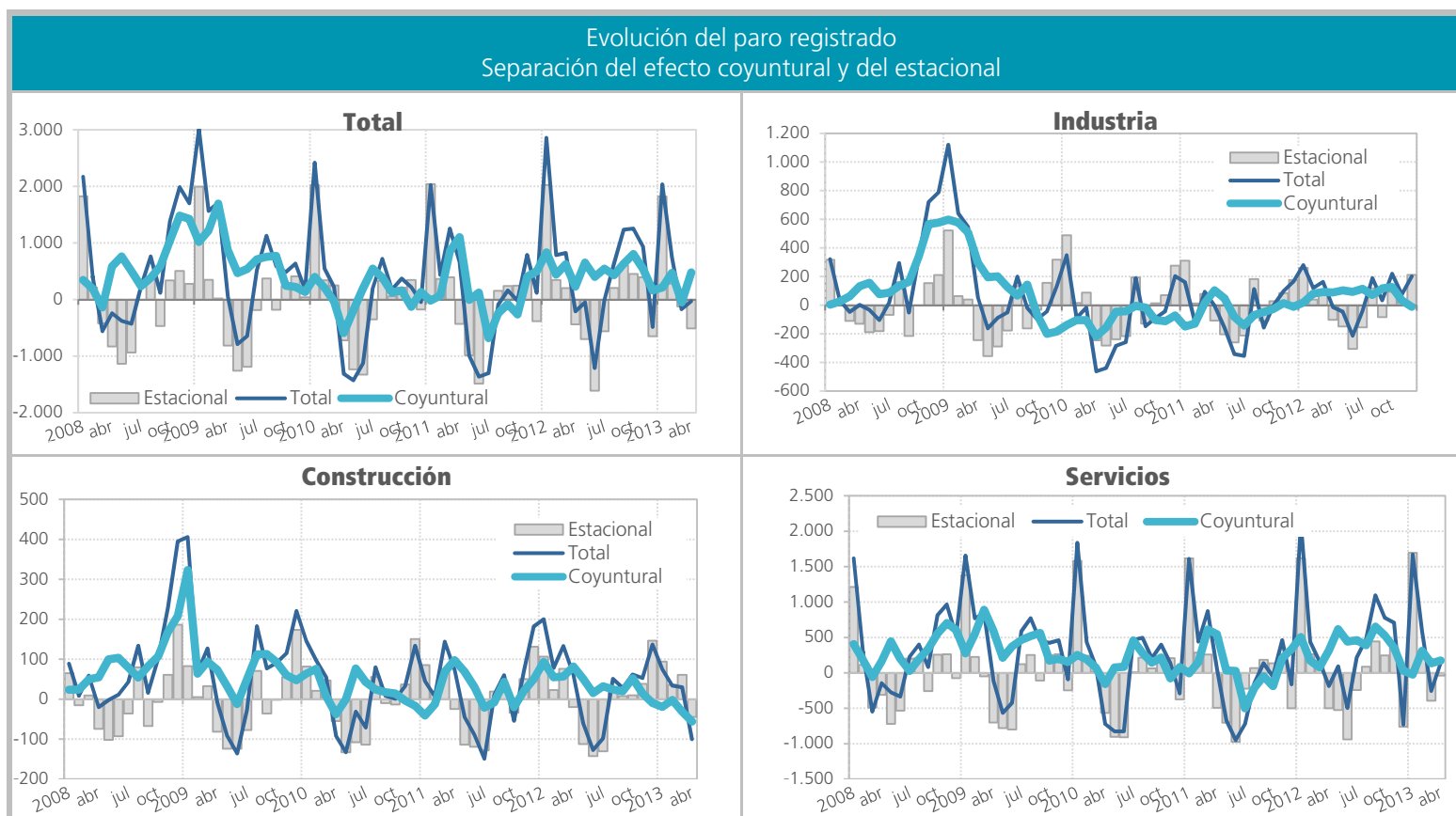


□ La **EPA**, refleja un aumento de los **ocupados del +0,4% respecto al trimestre anterior** (+1,8% industria, +13,8% construcción, -1,6% servicios) aunque una disminución del **-8,2% respecto al año pasado**.

□ Por su parte, el número de **desempleados** aumenta un **+6,6% inter-trimestral** y un **+14,4% interanual**. Con ello la **tasa de desempleo** avanza hasta el **13,3%**, 1,3 pp por encima de la media de la Zona Euro aunque menos de la mitad de la media española.

Empleo

El **paro registrado** ha mostrado estos meses una **evolución mejor de lo que cabía esperar**, a pesar de lo cual **supera ya las 50.000 personas**



Empleo

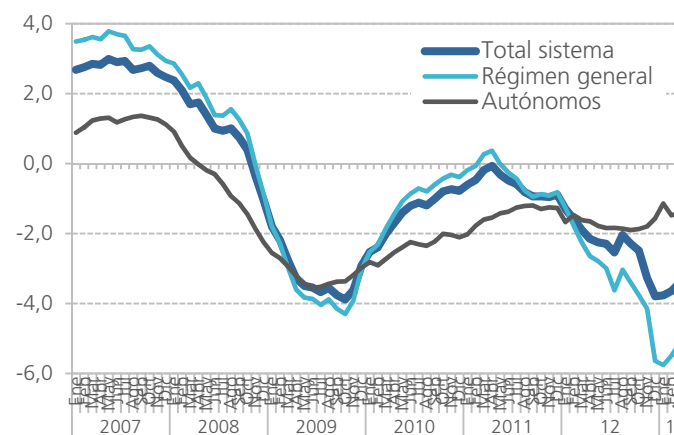
La **afiliación media** a la seguridad social pierde desde diciembre **-3.300 afiliados** y se sitúa apenas por encima de los 290.000

□ Entre enero y abril se han firmado en Gipuzkoa un total de **59.052 contratos**, lo que supone una moderada disminución del **-0,6% respecto al mismo período del año pasado** (-6,6% hasta abril de 2012). Disminuyen un **-1,7%** los contratos **temporales** (-6,4% en 2012), mientras que los contratos **indefinidos** aumentan un **+13,5%** respecto a igual período del año pasado (-8,8% en 2012). Aumentan fundamentalmente los contratos **inicialmente indefinidos a mujeres**, +73,1%, aunque también los inicialmente indefinidos a hombres, +0,6%. Por sectores, aumentan un **+1,7%** en la **construcción** (-15,1% en 2012), prácticamente **se mantienen** en los **servicios** (-5,1% en 2012) y disminuyen un **-7,8%** en la **industria** (-13,7% en 2012).

□ Por lo que afecta a los **expedientes de regulación de empleo**, hasta abril se contabilizan un total de **422**, lo que supone un aumento del **+37% respecto al mismo período del año pasado**. Aumentan un **+15,5%** los EREs de **suspensión**, un **+146,3%** los de **reducción**, mientras que disminuyen un **-12,5%** los de **rescisión**.

□ El **número de trabajadores y trabajadoras afectados** por estos asciende a **4.695**, lo que supone un aumento del **+4,8% respecto al año pasado**. Disminuyen un **-1,5%** los afectados por EREs de **suspensión**, un **-45,7%** los afectados por EREs de **rescisión**, mientras que aumentan un **+106,8%** los afectados por EREs de **reducción**. No obstante, en todos los casos el aumento en número de EREs es mayor que el aumento en número de afectados/as.

Tasa de desempleo
Trimestral; en %



□ La **afiliación media a la Seguridad Social** pierde desde el mes de diciembre **-3.300 afiliados** y se sitúa mínimamente por encima de los **290.000 afiliados**. Esto supone una disminución del **-3,2% respecto al mismo mes del año pasado**, es decir, en un año se han perdido casi -9.700 afiliados.

□ En un años disminuye un **-4,9%** la afiliación al **régimen general**, un **-1,7%** desde diciembre, y un **-1,4%** la afiliación al **régimen especial de autónomos**, un **-0,7%** desde diciembre.

Empleo

Evolución del Mercado Laboral en Gipuzkoa								
		Paro registrado			Contratos		Afiliados medios SS	
		Total	Dif. Mes anterior	Tasa de Paro*	Número	Tasa interanual	Número	Dif. Mes anterior
2011	Ene	41.472	2.023	12,30	17.053	21,65	304.531	-3.183
	Feb	41.906	434	12,42	15.351	5,75	305.101	570
	Mar	43.159	1.253	12,80	16.993	-0,87	306.089	988
	Abr	43.829	670	12,70	14.207	-5,98	306.388	299
	May	42.837	-992	12,41	18.058	6,34	306.848	460
	Jun	41.474	-1.363	12,01	20.163	4,47	307.034	186
	Jul	40.172	-1.302	11,63	20.220	-1,23	308.160	1.126
	Ago	40.082	-90	11,60	15.748	5,51	303.986	-4.174
	Sep	40.243	161	11,65	20.402	-3,44	304.005	19
	Oct	40.224	-19	11,59	18.022	-8,29	305.199	1.193
	Nov	41.012	788	11,81	17.540	-2,07	304.924	-275
	Dic	41.130	118	11,85	15.583	-6,54	304.979	56
2012	Ene	43.987	2.857	12,77	15.519	-9,00	300.588	-4.391
	Feb	44.774	787	13,00	14.746	-3,94	300.249	-339
	Mar	45.596	822	13,24	15.051	-11,43	300.302	52
	Abr	45.386	-210	13,49	14.092	-0,81	299.791	-511
	May	45.337	-49	13,47	16.617	-7,98	299.942	151
	Jun	44.126	-1.211	13,11	17.701	-12,21	299.990	48
	Jul	44.110	-16	13,19	19.326	-4,42	300.329	339
	Ago	44.745	635	13,38	15.071	-4,30	297.782	-2.548
	Sep	45.980	1.235	13,75	17.308	-15,17	297.045	-737
	Oct	47.235	1.255	14,84	19.397	7,63	297.608	563
	Nov	48.173	938	15,14	15.584	-11,15	294.978	-2.631
	Dic	47.688	-485	14,99	14.574	-6,48	293.409	-1.569
2013	Ene	49.723	2.035	15,85	15.724	1,32	289.260	-4.149
	Feb	50.472	749	16,09	13.424	-8,97	289.318	58
	Mar	50.299	-173	16,03	14.372	-4,51	290.096	778
	Abr	50.268	-31	15,84	15.532	10,22	290.099	3

(*) Paro registrado/Población activa EPA

Empleo

Expedientes de Regulación de Empleo Autorizados										
	Nº Exptes	Var. Interanual	Nº Trabajadores y trabajadoras afectados							
			Suspensión	Var. Interanual	Reducción	Var. Interanual	Extinción	Var. Interanual	Total	Var. Interanual
2008	210		3.812		47		682		4.541	
2009	1.142	444%	23.791	524%	467	894%	932	37%	25.190	455%
2010	932	-18,4%	16.660	-30,0%	223	-52,2%	783	-16,0%	17.666	-29,9%
2011	696	-25,3%	8.991	-46,0%	433	94,2%	757	-3,3%	10.181	-42,4%
ene-12	61	-11,6%	784	-36,7%	85	844,4%	136	151,9%	1.005	-22,8%
feb-12	62	26,5%	1.180	19,8%	101	531,3%	188	717,4%	1.469	43,5%
mar-12	91	51,7%	996	74,7%	155	229,8%	44	-30,2%	1.195	75,7%
abr-12	94	59,3%	632	14,3%	100	376,2%	81	-33,1%	813	17,0%
may-12	76	61,7%	561	12,7%	93	138,5%	140	122,2%	794	32,3%
jun-12	91	44,4%	814	9,7%	150	2042,9%	112	250,0%	1.076	37,8%
jul-12	77	63,8%	1.076	106,1%	102	-14,3%	84	-45,8%	1.262	58,5%
ago-12	59	43,9%	733	-19,5%	84	236,0%	19	-54,8%	836	-14,4%
sep-12	45	60,7%	389	61,4%	81	1250,0%	49	-25,8%	519	65,8%
oct-12	93	126,8%	1.820	569,1%	167	659,1%	66	69,2%	2.053	516,5%
nov-12	50	2,0%	339	-39,6%	45	9,8%	16	-72,4%	400	-39,4%
dic-12	76	-46,9%	767	-41,8%	71	-77,8%	166	-4,6%	1.004	-44,6%
2012	875	25,7%	10.091	20,0%	1.234	83,6%	1.101	23,7%	12.426	24,6%
ene-13	150	145,9%	1.013	29,2%	306	260,0%	163	19,9%	1.482	47,5%
feb-13	90	45,2%	1.076	-8,8%	326	222,8%	27	-85,6%	1.429	-2,7%
mar-13	87	-4,4%	907	-8,9%	137	-11,6%	28	-36,4%	1.072	-10,3%
abr-13	95	1,1%	543	-14,1%	143	43,0%	26	-67,9%	712	-12,4%
2013*	422	37,0%	3.539	-1,5%	912	106,8%	244	-45,7%	4.695	4,8%

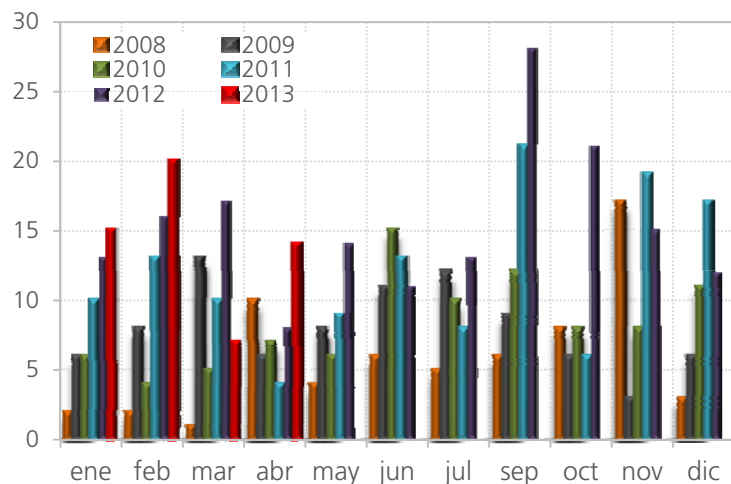
Empresas: Concursos y cierres

Continúa la destrucción de tejido productivo: **hasta abril han desaparecido** en Gipuzkoa un total de **-233 empresas cotizantes**, un **+8,4%** más que durante el mismo periodo del año pasado.

□ Entre **enero y abril** de 2013 un total de **56 empresas** han entrado en **concurso de acreedores** en Gipuzkoa. Esto supone un moderado aumento del **+3,7% respecto al año pasado** (+2 empresas) si bien, durante los dos últimos años el número de concursos de acreedores se ha disparado. Por ello, si comparamos con 2009, peor año de la primera fase de la crisis, se produce un aumento del 70%, del +155% en relación con el año 2010.

□ Por lo que afecta al número de **empresas cotizantes** a la Seguridad Social, durante los **cuatro primeros meses** del año han desaparecido un total de **-233 empresas**, lo que supone un aumento del **+8,4% respecto al mismo periodo del año pasado** cuando desaparecieron -215. Desde el máximo de 22.116 empresas cotizantes alcanzado en **mayo de 2008**, se han perdido un total de **-2.193 empresas**, es decir, el 10% de las que había entonces.

Concurso de acreedores
Gipuzkoa

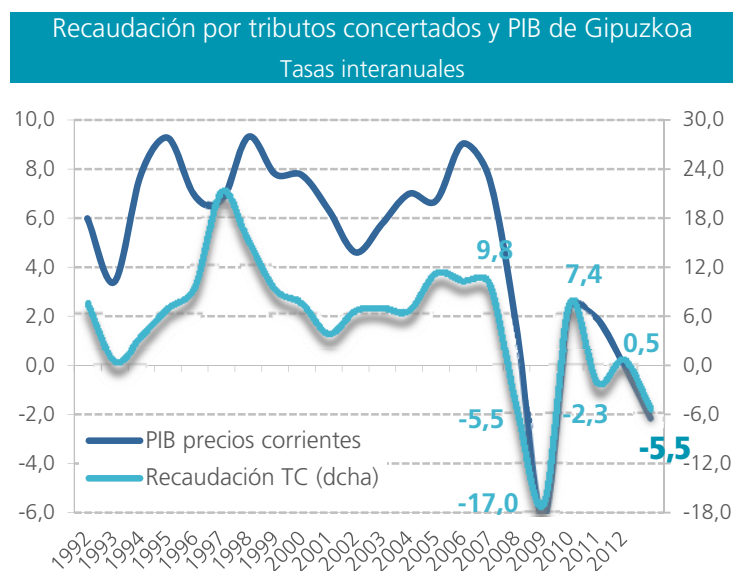


Número de empresas cotizantes a la Seguridad Social
Gipuzkoa



Sector público

La **recaudación** de la Hacienda de Gipuzkoa acumula **hasta abril** una disminución del **-5,5%**



□ La recaudación de la Hacienda de Gipuzkoa acumula **hasta el 30 de abril** una disminución del **-5,5%** respecto al mismo período del año pasado. Los **ingresos íntegros** han disminuido un **-2,0%**, mientras que las **devoluciones** han aumentado un **+4,0%**.

□ Según afirma Hacienda la disminución acumulada empeora respecto a marzo como consecuencia de que el Estado ha utilizado criterios diferentes en los ajustes por IVA e impuestos especiales y como consecuencia de que han aumentado las devoluciones por IVA y de la cuota diferencial neta del IRPF, que según afirma van adelantadas respecto al año anterior.

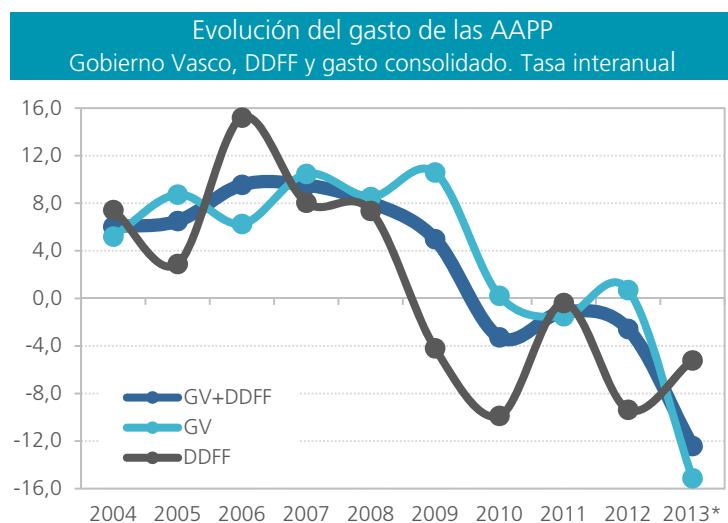
	Peso 2012	Peso 2013*	Variación recaudación			
			2010	2011	2012	2013*
Total ingresos C.V.FF.PP.	100,0	100,0	7,4	-2,3	0,5	-5,5
Total Capítulo I.- Imp. directos	48,0	44,3	-3,8	6,0	3,6	-4,0
Total I.R.P.F.	38,8	39,0	4,5	7,7	0,7	-6,8
Retenciones Rdtos. Trabajo	39,3	50,9	4,1	3,9	-0,2	-5,2
Resto (Ret.Cap.Pagos Frac, Cuota N)	-0,5	-12,0	-2,1	-60,7	-44,3	0,2
Total Impuesto Sociedades	6,9	3,4	-21,2	-4,2	3,4	17,7
Resto Directos	2,2	2,0	-60,3	15,7	110,2	34,2
Total Capítulo II.- Imp. indirectos	42,1	46,4	15,1	-10,6	-3,6	-0,9
I.V.A. Gestión propia	27,0	28,1	25,3	-10,7	-4,7	0,4
I.E. y resto Indirectos	15,2	18,3	-0,3	-10,0	-7,0	-4,0
Total Capítulo III.-Tasas	1,0	1,5	0,6	-3,9	10,6	12,4
Tributos concertados gest. propia	91,1	92,2	5,3	-2,8	0,2	-2,2
Total ajustes por imp. indirectos	8,9	7,8	38,5	3,1	4,4	-32,1

□ Disminuye en un **-4,0%** la recaudación por **impuestos directos**. Disminuye en un **-6,8%** la recaudación por **IRPF** (retenciones sobre rendimientos de trabajo, -5,2%) mientras que aumenta en un **+17,7%** la recaudación por el **Impuesto de Sociedades**.

□ La recaudación por **impuestos indirectos** disminuye en un **-0,9%** respecto al año pasado. La recaudación por **IVA** aumenta un ligero **+0,4%** mientras que la recaudación por **Impuestos especiales** disminuye en un **-4,0%**.

Sector público

El **gasto de las AAPP** disminuye un **-12,4%**: un **-8,1%** en operaciones corrientes y **-53,1%** en operaciones de capital (inversión)



□ Según los datos de la “Estadística de Ejecución Presupuestaria” del Gobierno Vasco y de las DDFF, durante los **el primer trimestre** de 2013, los **gastos consolidados disminuyen un -12,4%**. Disminuyen tanto los gastos del **Gobierno Vasco**, un **-15,1%**, como los de las **Diputaciones Forales**, un **-5,2%**, si bien durante el año 2012 la evolución fue diferente en cada caso.

□ En el caso del **Gobierno Vasco** disminuye tanto el **gasto corriente**, un **-12,0%** (consecuencia de la disminución en un **-32,8%** de las transferencias), como el gasto en **operaciones de capital**, un **-67,9%**. En el caso de las **Diputaciones**, aumentan un **+0,6%** los **gastos corrientes** (consecuencia del aumento en un **+3,4%** e los gastos financieros y de **+1,2%** de las trasferencias), mientras que el gasto en **operaciones de capital** disminuye un **-19,1%**.

Evolución del gasto de la AAPP por Institución (%)											
	GV+DDFF			GV			DDFF			GV	DDFF
	2012	2013*	contrib	2012	2013*	contrib	2011	2013*	contrib	%	%
Total	-2,6	-12,4	-12,4	0,7	-15,1	-15,1	-9,4	-5,2	-5,2	99,9	94,9
Total Operaciones corrientes	-4,6	-8,8	-8,1	-0,3	-12,0	-11,3	-14,1	0,6	0,5	97,8	89,4
Cap. 1-Gastos de personal	-6,4	-1,5	-0,3	-6,5	-1,7	-0,3	-5,5	-0,4	-0,0	22,9	9,9
Cap.2-Compra de bienes y servic.	-2,2	5,8	1,5	-2,7	6,7	2,1	1,6	-2,5	-0,2	40,2	9,4
Cap. 3-Gastos financieros	22,3	11,5	0,2	29,6	14,1	0,3	6,0	3,4	0,1	2,5	1,7
Cap. 4-Transferencias corrientes	-6,5	-20,2	-9,5	4,3	-32,8	-13,4	-18,1	1,2	0,7	32,2	68,4
Total Operaciones de capital	11,3	-53,1	-3,1	10,9	-67,9	-3,8	12,0	-19,1	-1,2	2,1	5,5
Cap. 6-Inversiones reales	-12,1	-50,5	-0,8	16,7	-93,6	-1,0	-43,0	-6,9	-0,2	0,1	2,8
Cap. 7-Transferencias de capital	33,0	-54,1	-2,3	7,3	-61,8	-2,8	130,0	-28,6	-1,0	2,0	2,7