

# Comercio exterior de Gipuzkoa

Primer semestre de 2013



Septiembre de 2013



**ADEGI** | MÁS EMPRESA.  
MÁS EMPLEO.

# Comercio exterior

## Resumen ejecutivo

<b>Comercio internacional</b>	→	<ul style="list-style-type: none"><li>□ El volumen de comercio mundial crece un <b>+1,4%</b> durante el <b>primer semestre</b> del año, pero mostrando una <b>ralentización durante el segundo trimestre</b>.</li></ul>
<b>Comercio exterior total</b>	→	<ul style="list-style-type: none"><li>□ Las <b>exportaciones</b> de mercancías de las empresas guipuzcoanas disminuyen durante el primer semestre un <b>-8%</b> respecto al mismo período del año pasado, un <b>-1,5%</b> las <b>importaciones</b>.</li><li>□ El <b>saldo comercial</b> se reduce en <b>-266 millones</b> respecto al año pasado, aunque se sitúa cerca de los <b>1.727 millones</b>, por encima del valor que alcanzaba en 2011.</li><li>□ Es <b>Bizkaia</b> el territorio que con un crecimiento de las exportaciones del <b>+19%</b> presenta una mejor evolución, aunque tras un 2012 de contracción. En <b>Araba</b> las exportaciones disminuyen cerca de un <b>-6%</b>. Así, en el conjunto de <b>Euskadi</b> crecen un <b>+2,5%</b>.</li><li>□ En el conjunto de <b>España</b> las <b>exportaciones</b> aumentan un <b>+8%</b>, mientras que disminuyen un <b>-3%</b> las <b>importaciones</b>.<ul style="list-style-type: none"><li>▪ El déficit comercial se sitúa en mínimos y se mantiene el superávit comercial para los productos no energético.</li></ul></li></ul>
<b>Por productos</b>	→	<ul style="list-style-type: none"><li>□ Las exportaciones de <b>bienes de equipo</b> acumulan una disminución superior al <b>-11%</b> como consecuencia de la evolución del material de transporte, mientras que las exportaciones de maquinaria y otros bienes de equipo evolucionan positivamente.</li><li>□ Las exportaciones de <b>semimanufacturados</b> disminuyen un <b>-5%</b> como consecuencia fundamental de la contracción en un -12% de las exportaciones de hierro y acero.</li><li>□ El <b>sector del automóvil</b> es la única de las grandes partidas, que, con un crecimiento del <b>+1,4%</b> presenta una evolución positiva. Bienes de consumo duradero, manufacturas de consumo y alimentos, también evolucionan negativamente.</li></ul>
<b>Por ramas</b>	→	<ul style="list-style-type: none"><li>□ Con una disminución del <b>-33%</b>, es la fabricación de <b>material de transporte</b> la rama industrial que más puntos de crecimiento detrae, -7,9 pp. Por el contrario, las exportaciones de <b>material eléctrico</b> aumentan un <b>38%</b> y aportan +1,9 pp de crecimiento.</li></ul>
<b>Por nivel tecnológico</b>	→	<ul style="list-style-type: none"><li>□ Son las exportaciones de <b>alto nivel tecnológico</b> y las de <b>bajo nivel tecnológico</b> las que menos disminuyen, un <b>-1,5%</b> y un <b>-2,0%</b> respectivamente.</li></ul>
<b>Por destino</b>		<ul style="list-style-type: none"><li>□ Las exportaciones dirigidas <b>fuera de la UE27</b> disminuyen un importante <b>-15%</b> mientras que la disminución de las dirigidas a la <b>UE27</b> se limita a un <b>-2%</b></li><li>□ Las exportaciones a <b>América Latina</b> detraen <b>-6pp</b> de crecimiento como consecuencia de la evolución de las exportaciones a <b>México</b> y <b>Venezuela</b>, principalmente las de material de transporte. Con <b>+0,7pp</b> es <b>Israel</b> el país que aporta más crecimiento.</li></ul>

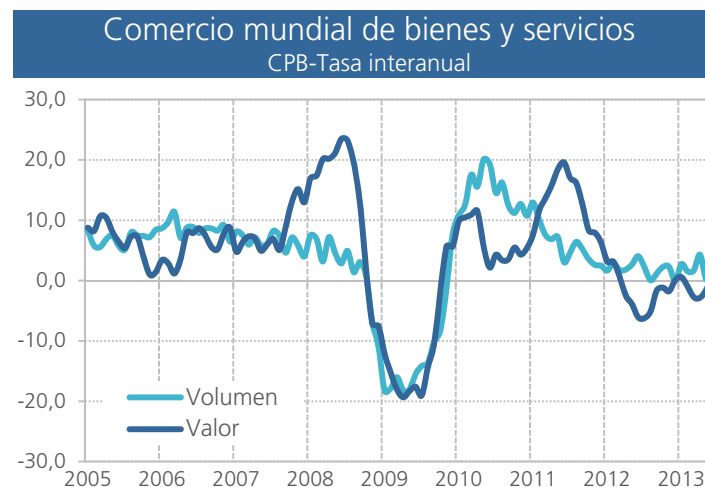
# Comercio internacional

El volumen de comercio mundial crece un **+1,4%** durante el **primer semestre** del año, pero mostrando una **ralentización durante el segundo trimestre**.

□ Según datos del *Netherlands Bureau for Economic Policy Analysis*, el **volumen de comercio mundial** aumenta durante el **primer semestre** del año un **+1,4%** respecto al semestre anterior, +1 pp más que durante el segundo semestre de 2012. No obstante, tras experimentar un crecimiento inter-trimestral del +0,8% en el periodo enero-marzo, **entre abril y mayo**, la tasa de crecimiento del **se ralentiza** hasta el **+0,3%**. Esta ralentización se produce fundamentalmente como consecuencia de la evolución experimentada en las **economías emergentes**, especialmente las asiáticas.

□ En las **economías avanzadas** el volumen de **exportaciones** aumenta durante el **primer semestre** un **+1,2%** (-1,2% durante el segundo de 2012), mientras que el volumen de **importaciones** disminuye un **-0,9%** (-0,8% el segundo semestre de 2012). Cabe señalar, sin embargo, que ambos indicadores muestran una evolución mejor en el segundo trimestre que en el primero, aunque con diferencias entre zonas. Por lo que afecta a la **Zona Euro**, tanto las exportaciones como las importaciones **se estancan durante el segundo trimestre** tras un primer trimestre positivo.

□ En las **economías emergentes** el primer semestre del año ha sido también de mayor crecimiento tanto de las exportaciones como de las importaciones (superior al de las economías avanzadas), sin embargo, durante el **segundo trimestre** se aprecia una visible **ralentización**, sobre todo en Asia y en Europa central y del Este (Exportaciones: -0,7%; Importaciones: 0,0%).



□ A pesar de lo señalado para la Zona Euro, según las primeras estimaciones de Eurostat el **saldo comercial** (en el comercio de mercancías) **extra-ZE17** asciende en el primer semestre a los **+17.300 millones** (12.800 millones primer semestre de 2012). La evolución positiva del saldo comercial se debe a una mayor disminución de las importaciones que de las exportaciones, -6% y -3% respectivamente.

□ El comercio **extra-UE27** arroja un saldo durante el primer semestre de **+9.900 millones** (-1.000 millones en 2012), con una disminución del -8% de las importaciones y el estancamiento de las exportaciones.

# Comercio exterior total

Las **exportaciones** de mercancías de las empresas guipuzcoanas disminuyen durante el primer semestre un **-8%** respecto al mismo período del año pasado, un **-1,5%** las **importaciones**.

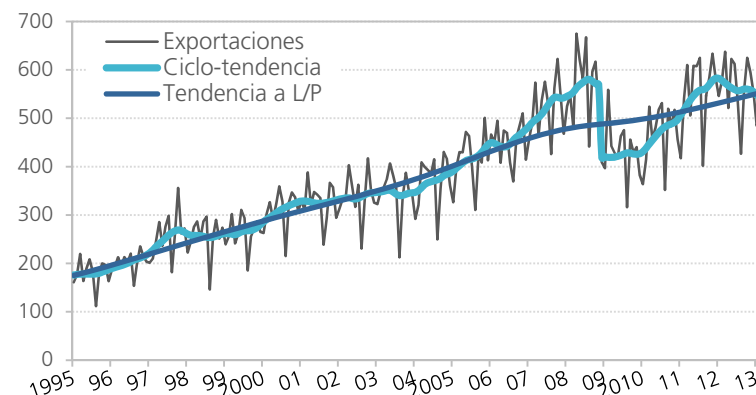
□ Según datos provisionales del Ministerio de Economía y Competitividad, las **exportaciones** de mercancías de las empresas guipuzcoanas disminuyen durante el **primer semestre** del año un **-8,2%** respecto al mismo período del año pasado, cuando mostraban, un crecimiento del +6,9% respecto al año precedente.

□ Esta disminución es consecuencia de la mala evolución registrada especialmente **desde el mes de noviembre** del año pasado, cuando comenzaron a registrarse las **tasas interanuales negativas** que se han producido de forma ininterrumpida para todos los meses desde entonces. Aunque el **primer trimestre** del año fue de **fuerte deterioro** exportador, durante el **segundo trimestre** se aprecia una **ralentización del ritmo de deterioro**. De esta forma, los datos parecen apuntar al hecho de que las exportaciones estarían tocado fondo, no obstante, habrá que esperar a los próximos meses para comprobar si este *punto de giro* se confirma.

□ Con todo esto, el **valor total de las exportaciones** asciende durante los seis primeros meses del año a **3.228,5 millones de euros**, lo que supone cerca de **-289 millones** menos que el año pasado y -199 millones menos que en 2008. En este caso, el Índice de Valor Unitario de las exportaciones para Euskadi, muestran cierta estabilización y apenas crecen un +0,4% respecto al año anterior durante el primer trimestre.

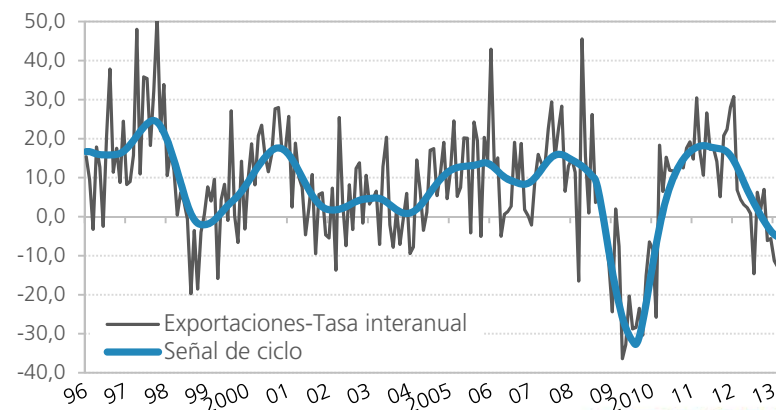
### Evolución de las Exportaciones

Miles de €; Serie Original y Tendencia



### Evolución de las Exportaciones

Tasa interanual y señal ciclo-tendencia



# Comercio exterior total

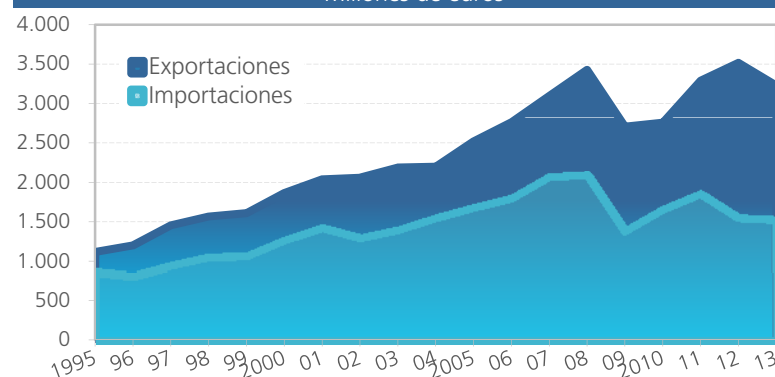
El **saldo comercial** se reduce en **-266 millones** respecto al año pasado, aunque se sitúa cerca de los **1.727 millones**, por encima del valor que alcanzaba en 2011.

❑ Las **importaciones**, por su parte, acumulan entre enero y junio una disminución del **-1,5%** respecto al año anterior, si bien en este caso, el año 2012 fue también de contracción (-16,7% durante el primer semestre de 2012). Cabe señalar asimismo, que la evolución durante el segundo trimestre ha sido mejor que la del primero, mostrando en tasa inter-trimestral (corregida de efectos estacionales) un moderado crecimiento y para los meses de abril y junio tasas interanuales positivas. De esta forma, el **valor total de las importaciones** se sitúa en cerca de **1.502 millones de euros**, lo que supone apenas **-23 millones** menos que el año pasado aunque -573 millones menos que durante el primer semestre de 2011.

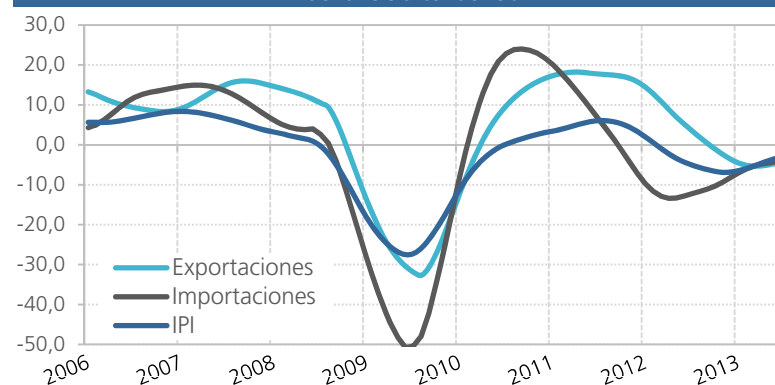
❑ Con una mayor disminución de las exportaciones que de las importaciones, -289 millones y -23 millones respectivamente, el **saldo comercial** disminuye en algo menos de **-266 millones** de euros (un -13,3%) hasta situarse algo por debajo de los **1.727 millones** de euros. No obstante, tan solo el valor alcanzado durante el primer semestre del año pasado supera a este en la serie histórica.

❑ Con todo esto, la **tasa de cobertura** de las exportaciones sobre las importaciones pierde más de **-15pp** respecto al año pasado, a pesar de lo cual alcanza el **215%**, nivel solamente superado en 2012.

Saldo comercial de Gipuzkoa  
Millones de euros



IPI, exportaciones e importaciones  
Señal ciclo-tendencia



# Comercio exterior total

Es **Bizkaia** el territorio que con un crecimiento de las exportaciones del **+19%** presenta una mejor evolución, aunque tras un 2012 de contracción. En **Araba** las exportaciones disminuyen cerca de un **-6%**. Así, en el conjunto de **Euskadi** crecen un **+2,5%**.

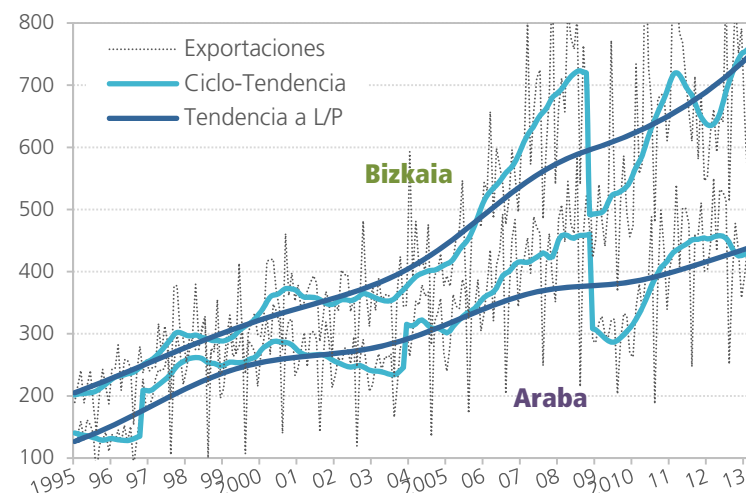
❑ Con tasas interanuales negativas para cuatro de los seis primeros meses del año, las exportaciones acumulan en **Araba** una disminución del **-5,6%** respecto al año anterior (+3,6% entre enero y junio de 2012), mientras que la disminución de las **importaciones** alcanza el **-10,5%** (+4,4% entre enero y junio de 2012). No obstante, en términos absolutos disminuyen más las exportaciones que las importaciones y esto se traduce en una disminución del **saldo comercial** del **-1,2%**, si bien la **tasa de cobertura** alcanza el **223%**.

❑ En **Bizkaia**, por el contrario, las exportaciones muestran tasas interanuales positivas de forma casi consecutiva desde el mes de octubre del año pasado y acumulan durante el primer semestre de este año un crecimiento del **+19,0%** respecto al mismo período del año pasado. No obstante, cabe señalar que entre enero y junio del año pasado las exportaciones mostraban en Bizkaia una contracción del **-20,5%**, por lo que todavía se sitúan por debajo del nivel de 2011. También las **importaciones** evolucionan de forma positiva y acumulan un crecimiento del **+8,3%** respecto al año pasado (-24,8% en 2012). De esta forma el **déficit comercial** disminuye un **-35,1%** y la **tasa de cobertura** mejora hasta superar ligeramente el **88%**.

❑ En el caso de Bizkaia, cabe señalar a demás, que sin tener en cuenta las partidas de productos energéticos y de materias primas, la tasa de cobertura rozaría el 154%.

## Evolución de las Exportaciones en Araba y Bizkaia

Miles de €; Serie Original y Tendencia



❑ De esta forma, en el conjunto de **Euskadi**, las **exportaciones** acumulan hasta junio un crecimiento del **+2,5%** respecto al año pasado (-5,9% primer semestre 2012) y del +2,9% las **importaciones** (-19,1% primer semestre de 2012). Dado que en términos absolutos las exportaciones aumentan más que las importaciones, el **saldo comercial** gana un **+1,4%** respecto al mismo período del año pasado, y la **tasa de cobertura** se sitúa en el **134%**.

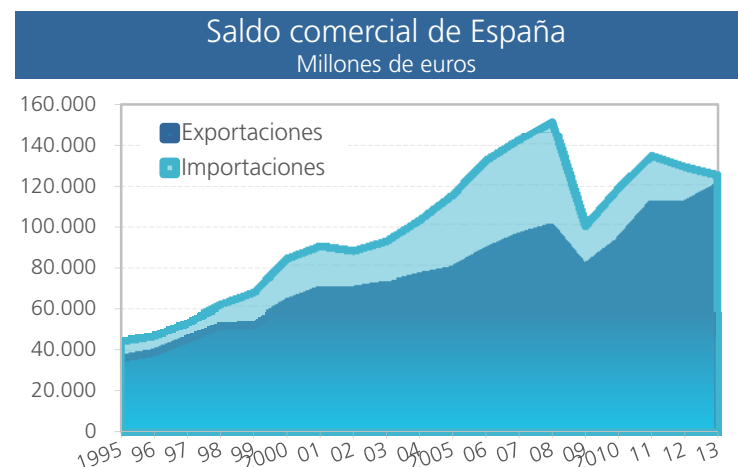
# Comercio exterior total

En el conjunto de **España** las **exportaciones** aumentan un **+8%**, mientras que disminuyen un **-3%** las **importaciones**.

El déficit comercial se sitúa en mínimos y se mantiene el superávit comercial para los productos no energético.

□ En el conjunto de **España** también evolucionan positivamente las **exportaciones**, mostrando durante el primer semestre un crecimiento del **+8,0%** respecto al año anterior (+0,0% primer semestre de 2012). Las **importaciones**, sin embargo, muestran una disminución del **-3,2%** (-4,1% primer semestre 2012). De esta forma el **déficit comercial** disminuye un **-68,8%** hasta situarse en el entorno de los **-5.825 millones**, mínimo al menos desde 1995. Paralelamente la **tasa de cobertura** avanza hasta superar el **95%**.

□ También en este caso cabe destacar, que la tasa de cobertura para los productos no energéticos roza el 116%.



Comercio Exterior de Gipuzkoa, Bizkaia, Araba y España																
Tasas de variación interanuales (%)																
	Gipuzkoa				Bizkaia				Araba				España			
	X	M	X-M	X/M	X	M	X-M	X/M	X	M	X-M	X/M	X	M	X-M	X/M
2005	12,4	6,4	25,6	154,0	3,6	23,7	77,4	60,9	1,4	3,6	-2,2	157,8	4,8	11,7	28,3	66,4
2006	8,6	10,2	5,7	151,8	23,1	25,9	30,3	59,5	17,3	13,3	24,2	163,4	10,6	12,2	15,3	65,4
2007	15,5	12,3	21,5	156,0	19,3	4,2	-18,0	68,2	6,8	18,2	-11,3	147,6	6,8	8,0	10,3	64,7
2008	6,9	-1,6	22,0	169,4	3,5	12,5	31,9	62,7	10,1	-4,9	41,8	171,0	3,7	0,6	-4,9	66,7
2009	-22,0	-31,5	-8,3	192,9	-24,5	-39,7	-65,2	78,5	-34,3	-44,8	-19,3	203,8	-15,9	-26,2	-46,7	75,9
2010	7,9	19,8	-4,9	173,7	27,4	25,8	20,1	79,4	23,3	32,9	14,1	189,2	17,4	14,2	4,2	78,0
2011	18,6	5,5	36,4	195,3	8,3	14,0	36,2	75,5	20,7	13,7	28,6	200,9	15,4	9,6	-11,4	82,2
2012	2,1	-12,2	17,1	227,2	-3,5	-10,8	-33,4	81,7	-0,6	-6,3	5,1	213,2	3,8	-2,8	-33,6	87,9
2013*	<b>-8,2</b>	<b>-1,5</b>	<b>-13,3</b>	<b>215,0</b>	<b>19,0</b>	<b>8,3</b>	<b>-35,2</b>	<b>88,2</b>	<b>-5,6</b>	<b>-10,5</b>	<b>-1,2</b>	<b>223,3</b>	<b>8,0</b>	<b>-3,2</b>	<b>-68,8</b>	<b>95,3</b>

(\*) Datos Origen-Destino provisionales enero-julio. El resto son datos Origen-Destino Domicilio Fiscal.

X: Exportaciones; M: Importaciones; X-M: Saldo; X/M: % de cobertura de las exportaciones sobre las importaciones

Fuente: Elaboración de AdegI en base a datos de Eustat, INE y Ministerio de Industria, Turismo y Comercio



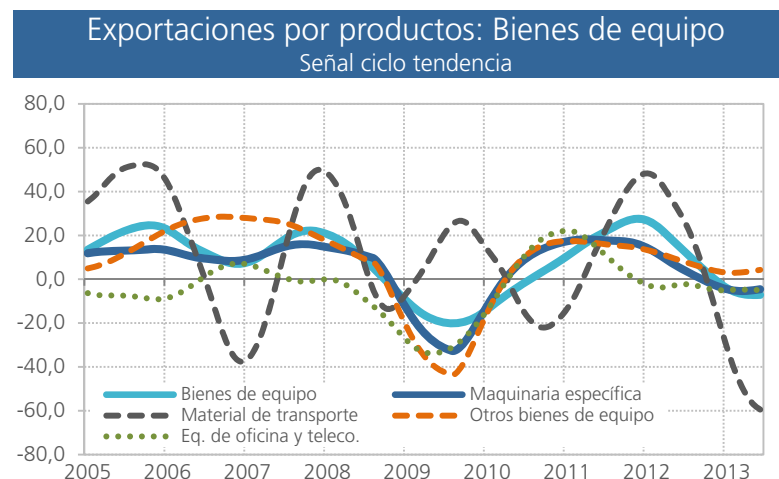
# Comercio exterior por productos

Las exportaciones de **bienes de equipo** acumulan una disminución superior al **-11%** como consecuencia de la evolución del material de transporte, mientras que las exportaciones de maquinaria y otros bienes de equipo evolucionan positivamente.

□ Si analizamos las exportaciones por productos, una de las partidas que presenta una peor evolución es la de los **bienes de equipo** (más si tenemos en cuenta su importancia), que acumulan durante el primer semestre una disminución del **-11,4%** respecto al año anterior, cuando acumulaban un crecimiento +21,5% respecto al año precedente. No obstante, dentro de los bienes de equipo se aprecian **significativas diferencias** entre unos bienes y otros.

▪ Las exportaciones de **maquinaria específica**, que han supuesto casi el 30% del total, acumulan un moderado crecimiento del **+3,4%** respecto al año pasado, +15,2% entonces. Aunque a mediados del año pasado comenzaron a registrar tasas interanuales negativas que se han mantenido de forma casi ininterrumpida hasta el mes de marzo, durante el segundo trimestre retornan las tasas positivas, lo que parece indicar que comienza el cambio de ciclo.

▪ También las exportaciones de **otros bienes de equipo** (equipos generadores de fuerza, aparatos eléctricos, aparatos de precisión y demás bienes de equipo), presentan una evolución positiva durante el primer semestre, acumulando un crecimiento del **+7,0%** respecto al año pasado (+11,8% primer semestre de 2012). Si bien durante el mes de junio han registrado la primer tasa interanual negativa desde febrero.



▪ Las exportaciones de **material de transporte**, sin embargo, evolucionan de forma muy negativa y acumulan durante el primer semestre una contracción del **-54,1%** respecto al año pasado, mostrando además tasas interanuales negativas de forma consecutivas desde el mes de octubre del año pasado. Cabe señalar que, si no tuviésemos en cuenta este tipo de productos, el resto de exportaciones prácticamente se mantendrían en niveles del año pasado (-0,1%).

▪ El equipo de oficina y telecomunicaciones, por su parte, acumula una disminución del **-2,7%** (1Sem2012: -2,7%).



# Comercio exterior por productos

Las exportaciones de **semimanufacturados** disminuyen un **-5%** como consecuencia fundamental de la contracción en un **-12%** de las exportaciones de hierro y acero.

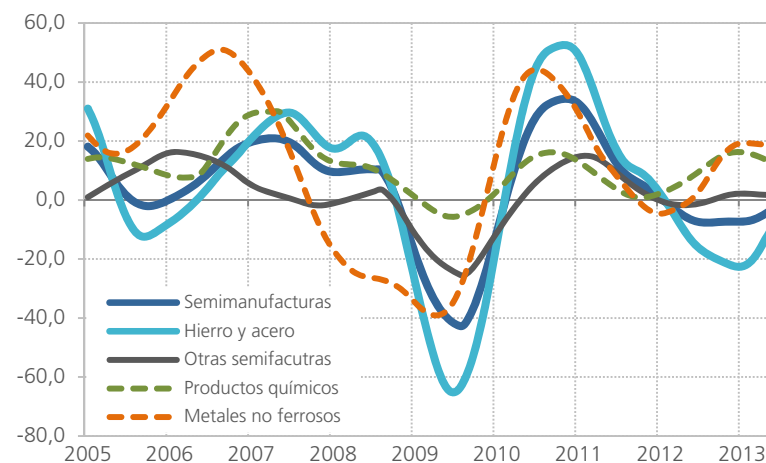
❑ Las exportaciones de **semimanufacturadas** acumulan en conjunto durante el primer semestre una disminución del **-4,9%** respecto al año pasado, año que en este caso fue también de contracción (-6,7% primer semestre 2012). Desde que en febrero de 2012 comenzasen a mostrar tasas interanuales negativas, esta ha sido la tónica durante prácticamente todos los meses, sin embargo, en junio han experimentado un crecimiento del **+11,3%** interanual, gracias principalmente a las exportaciones de hierro y acero.

▪ Precisamente las semimanufacturadas de **hierro y acero** son las que han mostrado una peor evolución a lo largo de los meses a los que hacíamos referencia antes. En consecuencia, entre enero y junio acumulan una disminución del **-12,3%** respecto al año pasado que viene a sumarse a la contracción del -6,7% que experimentaban entonces. No obstante, tras muchos meses de tasas interanuales negativas, las exportaciones de hierro y acerero presentan **en junio un crecimiento** del **+29,1%** (gracias a la evolución de las exportaciones dirigidas a la UE27).

▪ Las exportaciones de **otras semimanufacturadas** (papel, material de construcción, neumáticos y cámaras, y resto), muestran también una evolución negativa aunque menos pronunciada. Durante el primer semestre acumulan una disminución del **-1,1%** respecto al año pasado, cuando retrocedían a su vez un -1,8%.

Exportaciones por productos: Semimanufacturadas

Señal ciclo tendencia



▪ Por el contrario, las exportaciones de semimanufacturadas de **productos químicos** acumulan durante el primer semestre un crecimiento del **+11,2%** respecto al mismo período del año pasado, cuando ya crecían un **+6,5%** respecto al año anterior.

▪ También las exportaciones de **metales no ferrosos** muestran una evolución positiva, si bien su peso sobre el total es significativamente inferior y por tanto también su contribución al crecimiento. Acumulan durante este semestre un crecimiento del **+11,7%**, un exiguo **+0,8%** durante el primer semestre de 2012.

# Comercio exterior por productos

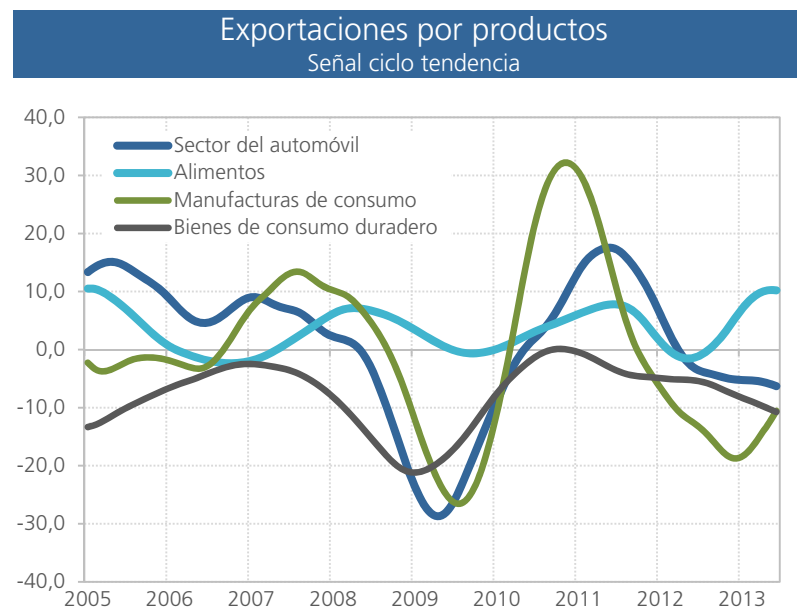
El **sector del automóvil** es la única de las grandes partidas que, con un crecimiento del **+1,4%** presenta una evolución positiva. Bienes de consumo duradero, manufacturas de consumo y alimentos, también evolucionan negativamente.

❑ Las exportaciones del **sector del automóvil** aumenta durante el primer semestre un **+1,4%** respecto al año pasado, cuando se contraían en un -8,8%. Esta evolución positiva se debe al crecimiento del +1,8% acumulado por los componentes (-8,8% 1ºS2012), mientras que las exportaciones de automóviles y motos (que suponen muy poco sobre el total) disminuyen un -22,6% (-47,9% 1ºS2012).

❑ Las exportaciones de **alimentos**, que a lo largo de los últimos años han mostrado una evolución comparativamente buena, acumulan durante el primer semestre una disminución del **-1,1%** respecto al año pasado, cuando crecían, sin embargo, un +6,2% respecto al año precedente.

❑ Las exportaciones de **manufacturas de consumo**, por su parte, acumulan una disminución del **-11,3%** respecto al año pasado, que viene a sumarse al -9,7% de entonces.

❑ También las exportaciones de **bienes de consumo duradero** muestran una evolución contractiva, aunque de menor intensidad que la del año pasado. Concretamente, acumulan durante el primer semestre una disminución del **-4,0%** respecto al año pasado, cuando la disminución se situaba en el -6,5%.



❑ Por lo que afecta a las exportaciones de productos energéticos y materias primas, cuyo peso sobre el total es muy reducido, acumulan una disminución del +27,0% y del -14,4% respectivamente respecto al año pasado, cuando las exportaciones de productos energéticos disminuían ya un -11,4% mientras que las de materias primas crecían un +23,3%.

# Comercio exterior por productos

Comercio Exterior de Gipuzkoa por Productos Tasas de variación interanuales (%)																					
	Exportaciones						Importaciones						Saldo				Tasa de cobertura				
	Peso 2012	Peso 2013*	2011	2012	2012*	2013*	Peso 2012	Peso 2013*	2011	2012	2012*	2013*	2011	2012	2012*	2013*	2011	2012	2012*	2013*	
<b>Total</b>	<b>100,0</b>	<b>100,0</b>	<b>18,6</b>	<b>2,1</b>	<b>6,9</b>	<b>-8,2</b>	<b>100,0</b>	<b>100,0</b>	<b>5,5</b>	<b>-12,2</b>	<b>-16,7</b>	<b>-1,5</b>	<b>36,4</b>	<b>17,2</b>	<b>36,5</b>	<b>-13,3</b>	<b>195,3</b>	<b>227,2</b>	<b>230,7</b>	<b>215,0</b>	
Alimentos	3,6	3,8	12,4	4,0	6,2	-1,1	11,2	10,4	14,2	-4,7	-10,1	2,7	18,2	-23,3	-46,4	19,2	67,8	74,0	81,6	78,6	
Productos energéticos	0,1	0,1	-1,7	-8,6	-11,4	-27,0	0,2	0,3	-48,1	-89,0	-86,8	-2,3	-50,3	-96,7	-93,7	29,2	8,7	72,5	56,1	41,9	
Materias primas	1,1	0,9	40,9	32,2	23,2	-14,4	12,9	14,4	-10,8	-17,2	-27,7	5,1	-14,9	-23,8	-33,5	9,2	11,7	18,7	17,4	14,2	
<b>Semimanufacturados</b>	<b>25,3</b>	<b>26,9</b>	<b>12,2</b>	<b>-6,1</b>	<b>-6,7</b>	<b>-4,9</b>	<b>28,6</b>	<b>30,6</b>	<b>21,1</b>	<b>-11,6</b>	<b>-12,1</b>	<b>-0,2</b>	<b>3,7</b>	<b>0,1</b>	<b>-0,5</b>	<b>-9,8</b>	<b>189,3</b>	<b>201,2</b>	<b>198,2</b>	<b>188,7</b>	
Metales no ferrosos	0,8	0,9	1,9	13,4	0,8	11,7	3,0	4,9	50,0	-34,4	-30,5	30,3	95,8	-58,1	-45,6	47,0	33,2	57,3	47,2	40,5	
Hierro y acero	13,0	13,0	18,0	-14,5	-12,5	-12,3	12,4	12,8	21,3	-6,8	-15,6	2,6	16,0	-19,3	-10,4	-21,9	259,7	238,3	255,7	218,5	
Productos químicos	3,8	4,3	1,8	12,9	6,5	11,2	7,8	8,0	13,6	-4,7	1,6	-5,3	§	§	-93,7	§	91,9	108,9	99,7	117,1	
Otras semifabricadas	7,8	8,6	7,5	0,5	-1,8	-1,1	5,3	5,0	14,4	-14,3	-6,4	-17,4	4,2	8,5	0,5	6,6	283,6	332,6	309,5	370,4	
<b>Bienes de equipo</b>	<b>56,1</b>	<b>53,8</b>	<b>25,4</b>	<b>9,0</b>	<b>21,5</b>	<b>-11,4</b>	<b>33,1</b>	<b>31,4</b>	<b>11,3</b>	<b>-8,4</b>	<b>-13,5</b>	<b>-3,4</b>	<b>33,0</b>	<b>16,8</b>	<b>40,3</b>	<b>-14,1</b>	<b>323,2</b>	<b>384,5</b>	<b>401,1</b>	<b>367,7</b>	
Maquinaria Específica ciertas indus	27,2	29,3	25,6	3,4	15,2	3,1	15,2	15,1	21,1	-6,8	-10,5	4,1	27,3	7,3	26,6	2,8	367,1	407,4	421,4	417,6	
Equip. Ofici. y telecomunicaciones	0,5	0,5	-5,2	-3,8	-2,7	-2,7	1,3	1,1	0,9	-11,7	-15,6	-16,3	27,6	-37,7	-45,8	-73,7	76,6	83,5	80,8	93,9	
Material de transporte	13,2	7,5	41,7	18,4	48,5	-54,1	2,8	2,5	-6,0	4,5	3,7	-9,8	50,8	20,0	54,3	-57,9	946,0	1071,3	1264,1	643,6	
Otros bienes de equipo	15,3	16,5	15,6	12,5	11,8	7,0	13,9	12,7	6,7	-11,9	-18,8	-8,6	26,9	38,2	53,9	18,4	195,0	249,1	237,3	277,8	
<b>Sector automóvil</b>	<b>9,6</b>	<b>10,4</b>	<b>13,9</b>	<b>-6,6</b>	<b>-9,9</b>	<b>1,4</b>	<b>4,1</b>	<b>3,8</b>	<b>-3,8</b>	<b>-18,4</b>	<b>-14,7</b>	<b>-18,7</b>	<b>19,9</b>	<b>-3,4</b>	<b>-8,5</b>	<b>6,9</b>	<b>465,1</b>	<b>532,2</b>	<b>469,2</b>	<b>585,2</b>	
Automóviles y motos	0,1	0,1	13,3	-46,0	-47,9	-22,6	0,8	0,7	-11,1	-23,8	-14,6	-36,2	-29,8	3,6	23,4	-42,7	55,3	39,2	32,5	39,4	
Componentes del automóvil	9,5	10,3	13,9	-5,6	-8,8	1,8	3,3	3,2	-1,7	-17,0	-14,8	-13,6	17,9	-3,2	-7,5	5,0	569,5	647,4	594,5	701,0	
Bienes de consumo duradero	1,7	1,7	-6,8	-3,4	-6,5	-4,0	3,3	3,2	-15,2	-13,0	-18,0	-4,8	-117,7	597,3	5039,2	1,1	101,6	112,7	114,2	115,1	
Manufacturas de consumo	2,3	2,3	3,9	-11,6	-9,7	-11,3	6,4	5,9	-0,7	-8,0	-12,8	-4,2	-19,5	11,6	-37,6	79,0	84,2	80,8	92,1	85,2	
Otras mercancías	0,3	0,1	40,7	-48,9	-64,3	-60,0	0,1	0,0	29,4	1,3	-36,4	-70,8	42,0	-54,2	-66,5	-58,4	1052,3	530,7	763,5	1044,1	

# Comercio exterior por productos

Exportaciones por Productos Tasas de variación interanuales (%)																								
	Gipuzkoa						Bizkaia						Araba						España					
	Peso 2012	Peso 2013*	2011	2012	2012*	2013*	Peso 2012	Peso 2013*	2011	2012	2012*	2013*	Peso 2012	Peso 2013*	2011	2012	2012*	2013*	Peso 2012	Peso 2013*	2011	2012	2012*	2013*
<b>Total</b>	<b>100,0</b>	<b>100,0</b>	<b>18,6</b>	<b>2,1</b>	<b>6,9</b>	<b>-8,2</b>	<b>100,0</b>	<b>100,0</b>	<b>8,3</b>	<b>-3,5</b>	<b>-20,5</b>	<b>19,0</b>	<b>100,0</b>	<b>100,0</b>	<b>20,7</b>	<b>-0,6</b>	<b>3,6</b>	<b>-5,6</b>	<b>100,0</b>	<b>100,0</b>	<b>15,2</b>	<b>3,4</b>	<b>0,0</b>	<b>8,0</b>
Alimentos	3,6	3,8	12,4	4,0	6,2	-1,1	4,6	3,5	37,2	36,7	51,7	-26,3	6,8	9,3	8,7	94,3	79,8	55,5	15,3	15,1	10,6	9,4	5,9	6,7
Productos energéticos	0,1	0,1	-1,7	-8,6	-11,4	-27,0	23,9	19,5	16,6	11,3	-36,4	44,2	0,0	0,1	167,3	-47,7	-57,5	65,6	7,4	6,9	40,0	21,8	9,1	10,7
Materias primas	1,1	0,9	40,9	32,2	23,2	-14,4	2,7	1,3	47,4	8,7	-28,5	-29,8	0,9	1,0	16,4	-27,9	-28,9	-4,8	2,6	2,7	31,3	0,0	2,5	4,3
<b>Semifacturados</b>	<b>25,3</b>	<b>26,9</b>	<b>12,2</b>	<b>-6,1</b>	<b>-6,7</b>	<b>-4,9</b>	<b>32,5</b>	<b>32,4</b>	<b>10,6</b>	<b>-12,5</b>	<b>-20,7</b>	<b>7,4</b>	<b>31,4</b>	<b>29,4</b>	<b>26,4</b>	<b>-4,6</b>	<b>-5,9</b>	<b>-8,8</b>	<b>25,5</b>	<b>25,1</b>	<b>10,1</b>	<b>1,4</b>	<b>0,5</b>	<b>2,3</b>
Metales no ferrosos	0,8	0,9	1,9	13,4	0,8	11,7	5,4	5,9	6,1	-14,0	-34,3	45,3	0,6	0,4	15,5	80,8	50,0	-0,2	2,2	1,9	17,0	3,2	2,3	-6,5
Hierro y acero	13,0	13,0	18,0	-14,5	-12,5	-12,3	12,3	12,1	9,4	-13,6	-23,1	1,3	16,8	15,8	32,9	-6,0	-8,6	-11,0	3,9	3,6	16,9	-5,6	-7,1	-6,3
Productos químicos	3,8	4,3	1,8	12,9	6,5	11,2	3,4	4,2	3,1	-16,7	-20,3	25,1	3,8	4,2	19,7	11,5	-4,9	23,0	14,1	14,3	7,0	3,5	2,0	6,8
Otras semifacturadas	7,8	8,6	7,5	0,5	-1,8	-1,1	11,4	10,2	17,5	-9,1	-11,0	-5,7	10,1	9,0	19,4	-9,6	-3,1	-15,7	5,4	5,2	10,6	1,0	1,9	0,4
<b>Bienes de equipo</b>	<b>56,1</b>	<b>53,8</b>	<b>25,4</b>	<b>9,0</b>	<b>21,5</b>	<b>-11,4</b>	<b>22,1</b>	<b>29,7</b>	<b>-7,4</b>	<b>-12,5</b>	<b>-24,3</b>	<b>47,4</b>	<b>32,6</b>	<b>31,2</b>	<b>8,3</b>	<b>0,2</b>	<b>13,8</b>	<b>-13,6</b>	<b>19,6</b>	<b>21,2</b>	<b>16,2</b>	<b>-0,3</b>	<b>-4,0</b>	<b>18,7</b>
Maquinaria Específica ciertas industrias	27,2	29,3	25,6	3,4	15,2	3,1	6,0	5,4	9,9	4,5	8,2	-5,8	7,3	6,6	13,7	35,9	60,7	-13,9	5,5	6,1	14,8	9,8	9,0	22,2
Equipo oficina y telecomunicaciones	0,5	0,5	-5,2	-3,8	-2,7	-2,7	0,3	0,1	119,0	-53,3	-74,9	-41,5	0,2	0,1	32,4	9,1	16,9	-29,7	1,1	0,9	-9,2	-17,1	-14,7	-13,5
Material de transporte	13,2	7,5	41,7	18,4	48,5	-54,1	1,2	9,0	-49,3	-69,7	-87,9	1036	17,0	16,3	13,9	-10,8	5,1	-17,5	4,5	6,0	20,6	-9,0	-18,2	46,6
Otros bienes de equipo	15,3	16,5	15,6	12,5	11,8	7,0	14,7	15,1	6,3	-2,4	-3,1	13,4	8,1	8,2	-6,5	2,2	6,1	-3,9	8,5	8,2	19,6	1,4	-0,9	5,9
<b>Sector automóvil</b>	<b>9,6</b>	<b>10,4</b>	<b>13,9</b>	<b>-6,6</b>	<b>-9,9</b>	<b>1,4</b>	<b>10,0</b>	<b>10,3</b>	<b>14,1</b>	<b>3,5</b>	<b>0,8</b>	<b>8,3</b>	<b>20,9</b>	<b>21,9</b>	<b>46,3</b>	<b>-12,8</b>	<b>-4,5</b>	<b>-9,1</b>	<b>13,7</b>	<b>14,5</b>	<b>11,3</b>	<b>-8,1</b>	<b>-11,5</b>	<b>5,9</b>
Automóviles y motos	0,1	0,1	13,3	-46,0	-47,9	-22,6	0,4	0,4	-41,8	37,5	73,9	-8,0	17,8	18,5	60,7	-11,0	-1,1	-10,1	9,0	9,8	11,7	-11,3	-14,2	7,4
Componentes del automóvil	9,5	10,3	13,9	-5,6	-8,8	1,8	9,6	9,9	17,9	2,4	-1,1	9,0	3,2	3,4	0,9	-21,3	-20,3	-2,9	4,8	4,7	10,4	-1,3	-5,7	2,9
Bienes de consumo duradero	1,7	1,7	-6,8	-3,4	-6,5	-4,0	1,0	0,9	9,7	-6,5	-3,4	-10,6	3,2	2,7	-3,4	5,4	-15,9	15,5	1,6	1,5	2,9	-6,1	-1,1	2,2
Manufacturas de consumo	2,3	2,3	3,9	-11,6	-9,7	-11,3	1,8	1,7	2,6	-3,9	-20,8	-0,9	3,5	4,1	-9,6	25,3	22,2	22,9	8,4	8,4	13,4	3,1	4,3	11,9
Otras mercancías	0,3	0,1	40,7	-48,9	-64,3	-60,0	1,4	0,7	26,3	7,5	3,1	-48,4	0,7	0,2	81,7	31,6	29,5	-63,1	5,8	4,8	53,4	33,7	17,7	0,4

# Comercio exterior por productos

Exportaciones de Gipuzkoa por productos																
Tasas de variación interanuales																
	Peso en 2012	2011	2012							2013						
			Jul	Ago	Sep	Oct	Nov	Dic	Acumulado	Ene	Feb	Mar	Abr	May	Jun	Acumulado
Total	100,0	18,6	-14,6	6,2	2,0	7,0	-6,1	-5,6	2,1	-11,3	-12,8	-11,9	-0,3	-4,8	-7,4	<b>-8,2</b>
Alimentos	3,6	12,4	9,4	-4,9	-11,2	22,0	-1,0	-3,9	4,0	13,3	21,3	64,8	39,6	4,0	-56,8	<b>-1,1</b>
Productos Energéticos	0,1	-1,7	-30,2	-31,7	-23,1	21,9	7,2	76,3	-8,6	-40,3	2,6	-19,7	-48,3	-38,3	-13,4	<b>-27,0</b>
Materias Primas	1,1	40,9	156,5	36,3	48,9	59,9	-14,0	-14,0	32,2	-37,0	-45,7	-2,5	21,3	31,2	-14,6	<b>-14,4</b>
Semimanufacturados	25,3	12,2	-2,6	-13,3	-20,9	28,2	-16,7	-2,3	-6,1	-1,8	-9,8	-17,8	0,5	-8,5	11,3	<b>-4,9</b>
Metales no ferrosos	0,8	1,9	-20,1	76,1	3,2	70,5	62,7	30,9	13,4	37,6	11,9	-8,9	34,4	-14,2	23,7	<b>11,7</b>
Hierro y Acero	13,0	18,0	-11,4	-26,9	-31,5	26,3	-31,5	-17,0	-14,5	-17,4	-23,6	-24,8	-10,5	-18,6	29,1	<b>-12,3</b>
Productos Químicos	3,8	1,8	21,4	1,5	4,6	58,5	7,7	31,0	12,9	24,6	14,8	-5,1	19,9	21,9	-1,8	<b>11,2</b>
Otras semimanufacturas	7,8	7,5	4,0	-3,4	-10,4	15,9	-0,7	16,0	0,5	7,0	3,7	-12,3	9,6	-2,9	-8,4	<b>-1,1</b>
Bienes de Equipo	56,1	25,4	-24,4	15,0	27,2	-5,3	-1,6	-4,3	9,0	-16,7	-15,7	-12,8	-5,2	-9,4	-8,6	<b>-11,4</b>
Maq. Específica ciertas industrias	27,2	25,6	-13,6	11,5	9,9	-17,9	-13,1	-4,9	3,4	-5,1	0,3	-14,9	26,0	12,4	4,5	<b>3,1</b>
Equipo oficina y telecomunicaciones	0,5	-5,2	0,3	69,3	-10,4	-10,0	-29,9	-10,4	-3,8	-7,0	-16,9	-14,4	87,9	-19,1	-24,7	<b>-2,7</b>
Material de transporte	13,2	41,7	-52,4	108,0	149,5	-6,0	-18,9	-36,9	18,4	-60,8	-49,4	-24,7	-71,9	-67,1	-46,8	<b>-54,1</b>
Otros Bienes de equipo	15,3	15,6	-10,4	4,1	-7,1	20,0	45,2	22,0	12,5	15,4	-6,7	4,5	15,4	25,4	-7,3	<b>7,0</b>
Sector Automóvil	9,6	13,9	-10,2	8,9	-21,6	26,5	-4,6	-15,9	-6,6	1,3	-6,1	-14,4	12,4	40,6	-9,6	<b>1,4</b>
Automóviles y motos	0,1	13,3	-68,2	-84,2	98,0	-38,1	-67,5	-67,9	-46,0	111,3	10,5	-45,3	80,5	137,9	-77,7	<b>-22,6</b>
Componentes de automóvil	9,5	13,9	-8,8	12,5	-23,6	27,3	-3,1	-14,9	-5,6	0,9	-6,2	-14,1	11,8	39,3	-6,2	<b>1,8</b>
Bienes de Consumo Duradero	1,7	-6,8	46,2	26,0	-22,6	0,9	-9,4	-17,0	-3,4	-30,3	-9,5	-0,2	9,4	16,3	-3,9	<b>-4,0</b>
Manufacturas de consumo	2,3	3,9	-6,4	4,2	-19,2	-10,4	-18,5	-30,7	-11,6	-23,0	-20,3	-12,2	-7,3	0,8	-4,4	<b>-11,3</b>
Otras mercancías	0,3	40,7	-4,6	8,2	-45,8	-16,2	25,9	-19,6	-48,9	-46,7	-55,1	-61,0	-54,4	-68,1	-78,0	<b>-60,0</b>

# Comercio exterior por ramas

Con una disminución del **-33%**, es la fabricación de **material de transporte** la rama industrial que más puntos de crecimiento detrae, **-7,9 pp**. Por el contrario, las exportaciones del **material eléctrico** aumentan un **+38%** y aportan **+1,9 pp** de crecimiento.

❑ Si analizamos las exportaciones por ramas, casi el **80%** las realizan las **ramas metálicas**, si bien han perdido peso respecto al año pasado. Las exportaciones de la maquinaria y equipo han supuesto casi el 24,5%, las de la metalurgia y productos metálicos cerca del 24% y las del material de transportes algo menos del 18%.

❑ Son las exportaciones de **material eléctrico** las que, con un crecimiento acumulado del **+37,8%** muestran una mejor evolución y contribuyen de forma más positiva a la evolución de conjunto de exportaciones, **+1,9 pp**.

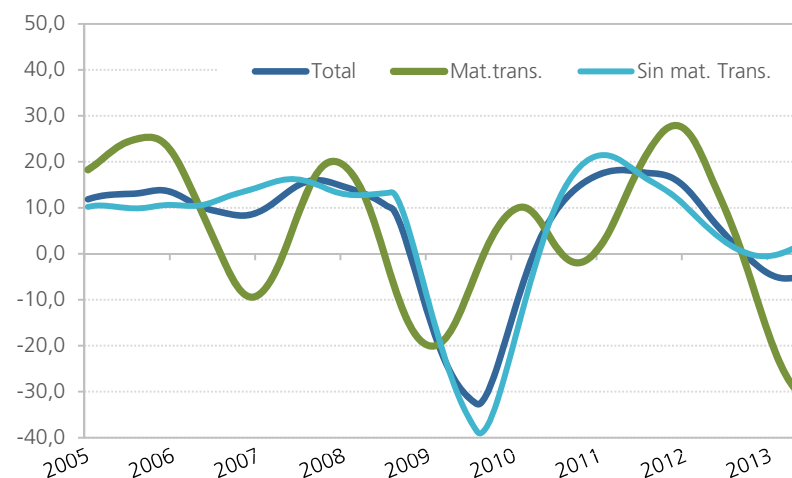
❑ También las exportaciones de la rama de la **maquinaria y equipo** contribuyen positivamente; acumulan un moderado crecimiento del **+1,2%** y aportan **+0,3 pp** de crecimiento.

❑ Las exportaciones de la rama de la **metalurgia y productos metálicos** por su parte, acumulan una disminución del **-8,8%** respecto al año pasado, con lo que detraen **-2,1 pp** de crecimiento.

❑ Pero sin duda son las exportaciones de la rama de la **fabricación de material de transporte** las que muestran una peor evolución. Acumulan una disminución del **-32,9%** y detraen **-7,9 pp** de crecimiento.

❑ Las exportaciones de **material electrónico y óptico** también evolucionan negativamente, **-8,8%**, pero dado su menor peso apenas detraen **-0,05 pp** de crecimiento.

Exportaciones : Con y sin Mat. Transporte  
Señal ciclo tendencia



❑ Entre las ramas no metálicas destaca la evolución positiva mostrada por las exportaciones de la **industria química**, que acumulan durante el primer semestre un crecimiento del **+17,1%** y aportan **+0,4 pp** al crecimiento. También las exportaciones de las industrias extractivas, de la madera, papel y artes gráficas, y de la fabricación de productos farmacéuticos evolucionan positivamente, pero dado su escaso peso apenas aportan crecimiento. El resto de ramas acumulan todas disminuciones.



# Comercio exterior por ramas

Comercio Exterior de Gipuzkoa por Ramas Tasas de variación interanuales (%)																		
	Propensión exportadora (1)	Producción industrial 2013 (2)	Exportaciones					Importaciones					Saldo			Tasa de cobertura		
			Peso 2012	Peso 2013*	2011	2012	2013*	Peso 2012	Peso 2013*	2011	2012	2013*	2011	2012	2013*	2011	2012	2013*
Total	36,9	-3,1	100,0	100,0	18,6	2,1	-8,2	100,0	100,0	5,5	-12,2	-1,5	36,4	17,2	-23,6	195	227	215
Industrias extractivas	6,5	-35,7	0,1	0,1	21,3	8,2	18,2	1,0	1,1	44,8	-30,1	6,7	47,8	-34,0	-14,8	9	15	16
Ind. alimentarias, bebidas y tabaco	21,0	2,0	3,2	3,2	11,1	3,5	-4,5	6,6	6,1	9,1	1,5	-2,0	47,3	29,5	-45,9	108	110	113
Textil, confección, cuero y calzado	66,8	-1,6	1,1	1,1	11,6	-21,7	-13,2	4,3	4,0	-4,8	-7,1	-3,8	-26,7	22,3	-12,9	67	56	58
Madera, papel y artes gráficas	26,4	-2,2	5,1	5,9	6,3	1,0	4,8	5,8	6,0	5,2	-10,3	-4,4	7,9	15,8	-5,5	176	198	212
Coquerías y refino de petróleo	-	-	0,1	0,1	-2,5	-9,8	-26,7	0,2	0,2	-47,4	-91,5	-10,5	-49,7	-99,4	57,9	9	94	57
Industria química (2)	31,3	-3,0	2,3	2,7	-1,3	18,6	17,1	5,8	5,8	17,1	-3,0	-9,0	134,8	-61,3	-93,6	73	89	98
Productos farmacéuticos	-	-37,9	0,0	0,1	-16,1	-33,9	33,3	0,3	0,3	23,4	71,6	2,0	§	474,5	-31,3	79	31	46
Caucho, plástico y otros no metálicos	10,4	2,9	4,3	4,7	8,6	-1,4	-3,5	4,4	4,4	7,3	-3,5	-8,1	9,8	0,3	-13,7	216	221	230
Metalurgia y productos metálicos	47,8	-1,7	23,1	23,7	17,1	-5,7	-8,8	22,6	24,6	18,5	-12,1	5,4	15,9	-0,2	-27,8	217	232	207
Material electrónico y óptico	19,9	-9,1	1,3	1,4	8,4	-6,3	-3,6	2,8	2,6	2,8	-9,5	-7,2	686,5	44,0	39,1	106	110	118
Material eléctrico	35,2	-11,0	6,3	7,5	0,5	17,4	37,8	8,2	7,0	4,7	-17,5	-14,3	-14,4	171,7	151,1	123	175	229
Maquinaria y equipo	61,3	1,2	27,8	29,4	27,3	3,4	1,2	15,5	15,5	19,6	-8,2	4,6	30,5	7,8	-14,3	363	409	408
Material de transporte	85,6	-12,5	22,4	17,6	26,9	6,8	-32,9	6,6	6,1	-5,6	-7,4	-14,3	35,2	9,4	-41,9	665	767	621
Muebles, otras manufac.y reparación de maq	13,2	-5,8	1,1	1,1	-8,0	12,8	-12,4	1,8	1,7	-1,7	-12,5	-6,8	-75,6	1097	-37,4	102	132	137
Energía eléctrica, gas, vapor y aire acondicionado	2,0	-6,0	0,9	0,7	38,4	46,8	-31,8	9,0	9,8	-16,3	-20,8	2,5	-20,8	-30,5	-4,5	13	23	14
Resto	-	-	0,9	0,9	29,8	-22,5	-13,0	5,1	4,6	19,2	-13,6	6,2	11,3	-5,8	5,0	47	42	40

( \* ): Pasa de positivo a negativo o viceversa.

(\*) Primer semestre de 2013

(1) Aproximación sobre el importe neto de la cifra de negocio. Datos de 2011

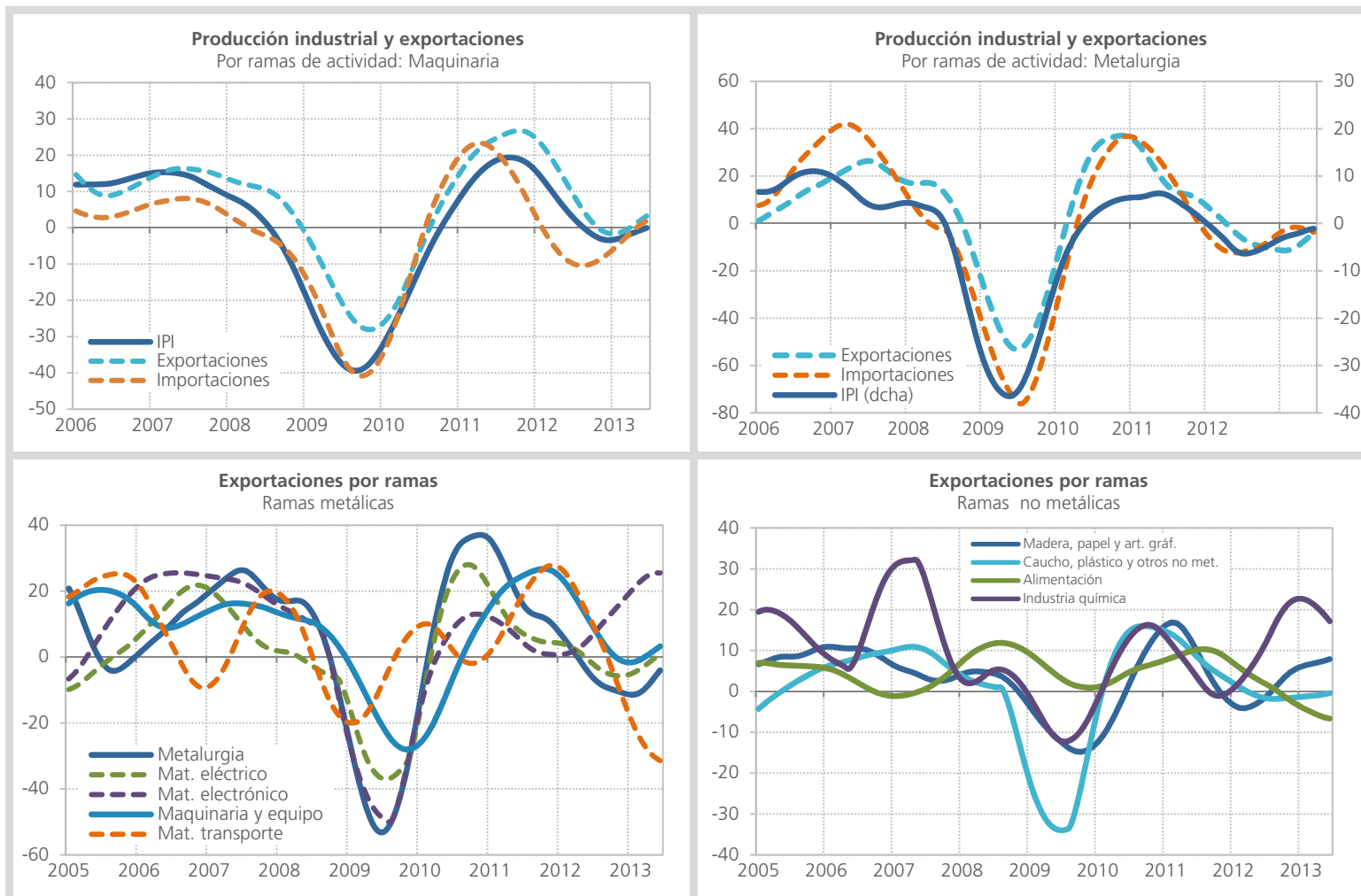
(2) Periodo enero-julio

(3) Incluye industria química y fabricación de productos farmacéuticos

# Comercio exterior por ramas

Gráficas de comercio exterior

Señal de ciclo



# Comercio exterior por nivel tecnológico

Son las exportaciones de **alto nivel tecnológico** y las de **bajo nivel tecnológico** las que menos disminuyen, un **-1,5%** y un **-2,0%** respectivamente.

□ Si atendemos al nivel tecnológico de las exportaciones de la industria manufacturera, son las **exportaciones de nivel tecnológico alto** las que muestran una mejor evolución, si bien durante el primer semestre del año disminuyen un **-1,5%** respecto al mismo período del año pasado. La disminución de las **importaciones**, sin embargo, alcanza el **-6,1%**, lo que se traduce en un aumento del saldo comercial de este tipo de productos del **+90,6%** y en que la tasa de cobertura supere el 110%.

□ Por detrás de éstas encontramos las **exportaciones de nivel tecnológico bajo**, que disminuyen un **-2,0%** entre enero y junio, mientras que las **importaciones** lo hacen en un **-3,3%**. De esta forma, el saldo comercial aumenta en un **+1,7%** y la tasa de cobertura para este tipo de productos alcanza el 138,5%.

□ Por lo que afecta a las **exportaciones de tecnología media alta**, que suponen prácticamente el 60% del total, disminuyen un **-9,1%**, un **-5,7%** las **importaciones**. Con ello, el saldo para este tipo de productos disminuye un **-10,4%** y la tasa de cobertura pierde algunos puntos hasta situarse ligeramente por debajo del 355%.

□ Las **exportaciones de tecnología media baja** suponen en torno al 29% del total y acumulan durante el primer semestre una disminución del **-8,3%** respecto al mismo período del año pasado. Las **importaciones**, sin embargo, aumentan un **+2,7%**, con lo que el saldo comercial para este tipo de productos disminuye un **-16,6%** respecto al año pasado y la tasa de cobertura desciende hasta situarse poco por encima del 207%.

Comercio exterior de Gipuzkoa según el contenido tecnológico. Industria manufacturera. Miles de €													
	Exportaciones				Importaciones				Saldo			Cobertura	
	Peso 2013*	2012*	2013*	Δ	Peso 2013*	2012*	2013*	Δ	2012*	2013*	Δ	2012*	2013*
Total	100,0	3.452.240	3.176.444	-8,0	100,0	1.299.421	1.267.681	-2,4	2.152.819	1.908.763	-11,3	265,7	250,6
NT alto	1,4	49.383	48.626	-1,5	3,6	47.029	44.139	-6,1	2.354	4.487	90,6	105,0	110,2
NiT medio alto	59,2	2.042.915	1.857.072	-9,1	42,7	554.923	523.463	-5,7	1.487.992	1.333.609	-10,4	368,1	354,8
NT medio bajo	28,7	991.131	909.260	-8,3	32,9	427.482	439.134	2,7	563.649	470.126	-16,6	231,9	207,1
NT bajo	10,7	368.811	361.486	-2,0	20,8	269.988	260.945	-3,3	98.823	100.541	1,7	136,6	138,5

# Comercio exterior por destino

Las exportaciones dirigidas **fuera de la UE27** disminuyen un importante **-15%** mientras que la disminución de las dirigidas a la **UE27** se limita a un **-2%**

□ En un contexto de incipiente recuperación económica en la UE, las exportaciones dirigidas a nuestros socios comunitarios aumentan durante el segundo trimestre del año en torno a un +2% inter-trimestral (corregido de efectos estacionales). Sin embargo, como consecuencia de un primer trimestre de fuerte contracción, **entre enero y junio** las exportaciones dirigidas a la **UE27** acumulan una contracción del **-2,2%** respecto al mismo periodo del año pasado (-5,6% entonces).

- Las exportaciones a **Francia**, nuestro principal socio comercial, acumulan una disminución de apenas el **-0,2%** respecto al año pasado (-14,3% 1ºS2012), por lo que aunque todavía **no aportan crecimiento**, tampoco lo detraen apenas.

- Las exportaciones a **Alemania**, acumulan, por su parte, una disminución del **-2,7%** respecto al año pasado (cuando retrocedían un -3,9%) y detraen **-0,3 pp** al crecimiento.

- También disminuyen las exportaciones a **Reino Unido** y **Portugal** en un **-12,6%** y un **-13,8%** respectivamente, si bien durante el primer semestre del año pasado acumulaban crecimientos del +11,5% y el +3,2%. De esta forma detraen **-0,9 pp** y **-0,6 pp** al crecimiento.

- Las exportaciones a **Italia**, sin embargo, evolucionan positivamente al crecer un **+3,3%** respecto al año pasado (-19,7% entonces), lo que supone una mínima contribución positiva de **+0,1 pp**.

- Las exportaciones dirigidas a los **nuevos miembros** en conjunto también evolucionan de forma positiva. Acumulan un crecimiento del **+11,4%** respecto al año pasado y contribuyen con +0,5 pp al crecimiento. Este dato positivo se debe a la evolución mostrada por las exportaciones dirigidas a **Hungría** (+83,5% y +0,3 pp), a **Eslovaquia** (+49,4% y +0,2 pp) y a la **República Checa** (+15,2% y +0,1 pp). Sin embargo, las exportaciones dirigidas a **Polonia**, con una evolución muy similar a las dirigidas a Alemania, acumulan una disminución del **-3,0%**, lo que supone una mínima contribución negativa de **-0,1 pp**.

- Las exportaciones a los **países europeos no UE** disminuyen un **-16,2%** y detraen **-1,1 pp** al crecimiento. Esta disminución se debe principalmente a la evolución mostrada por las exportaciones a **Turquía**, que con una disminución acumulada del **-31,9%** detraen **-1,3 pp** de crecimiento. Las exportaciones a **Rusia**, sin embargo, aumentan un **+10,7%** lo que supone una mínima contribución positiva de +0,1 pp.

- En conjunto las exportaciones al **continente europeo** (Europa geográfica) acumulan una disminución del **-3,7%** respecto al año pasado (-4,1% durante el primer semestre de 2012) y detraen **-2,3 pp** de crecimiento.

# Comercio exterior por destino

Las exportaciones a **América Latina** detraen **-6pp** de crecimiento como consecuencia de la evolución de las exportaciones a **México** y **Venezuela**, principalmente las de material de transporte. Con **+0,7pp** es **Israel** el país que aporta más crecimiento.

□ Las exportaciones a **América del Norte** acumulan durante el primer semestre un crecimiento del **+5,3%**, lo que se traduce en **+0,2pp** de crecimiento. Esta evolución positiva se debe al aumento en un **+12,9%** de las exportaciones dirigidas a **EEUU** (+0,4pp), mientras que las dirigidas a **Canadá**, disminuyen un **-26,0%** (-0,2 pp).

□ Las exportaciones a **América Latina**, acumulan en conjunto una disminución del **-31,8%** respecto al año pasado, (+53,5% entonces) y detraen **-6,1pp** al crecimiento. **Disminuyen** las exportaciones dirigidas a **México** (-46,7% y -2,8pp) y las dirigidas a **Venezuela** (-60,1% y -3,8pp), consecuencia del desplome de las exportaciones de material de transporte, que aumentaron de forma importante en 2012 (adjudicación a Caf de la modernización de la línea 1 del metro de Caracas y del suministro de 30 trenes para el metro de México DF). Las exportaciones a **Brasil**, sin embargo, aumentan un **+16,2%** (+0,4pp), un **+26,9%** las dirigidas a **Cuba** (+0,2pp), un **+25,6%** las dirigidas a **Chile** (+0,2%) y un **+2,8%** las dirigidas a **Argentina** (0,0pp).

□ También las exportaciones a **África** evolucionan negativamente, acumulan una disminución del **-9,5%** y detraen **-0,4pp** de crecimiento. Disminuyen un **-20,2%** las exportaciones dirigidas a **Marruecos** y un **-38,2%** las dirigidas a **Sudáfrica**, mientras que las dirigidas a **Argelia** y **Túnez** aumentan un **+7,5%** y un **+6,4%** respectivamente.

□ Por lo que afecta a las exportaciones dirigidas al **continente asiático**, aumentan un **+1,9%** respecto al año pasado (+21,2% entonces) y contribuyen de esta forma con **+0,2pp** de crecimiento. Aumentan en un **+34,0%** las exportaciones a **India** (+0,3% 1ºS2012) y en un **+1,7%** las dirigidas a **China** (+22,2% 1ºS2012), con lo que contribuyen con **+0,3pp** y **+0,1pp** de crecimiento respectivamente. Por el contrario, las exportaciones a **Japón** acumulan una disminución del **-31,9%** (+172,7% 1ºS2012), del **-51,3%** las dirigidas a **Irán** (+21,0% 1ºS2012), un **-49,9%** las dirigidas a los **Emiratos Árabes Saudita** (+12,9% 1ºS2012) y un **-40,9%** las dirigidas a **Arabia Saudita** (+223,2% 1ºS2012). Cabe destacar la evolución mostrada por las exportaciones a **Israel**, que acumulan un crecimiento del **+191,5%** respecto al año pasado (-66,4% entonces) y aportan **+0,7pp** de crecimiento, siendo de esta forma, el país que más positivamente contribuye a la evolución de las exportaciones de nuestro territorio.

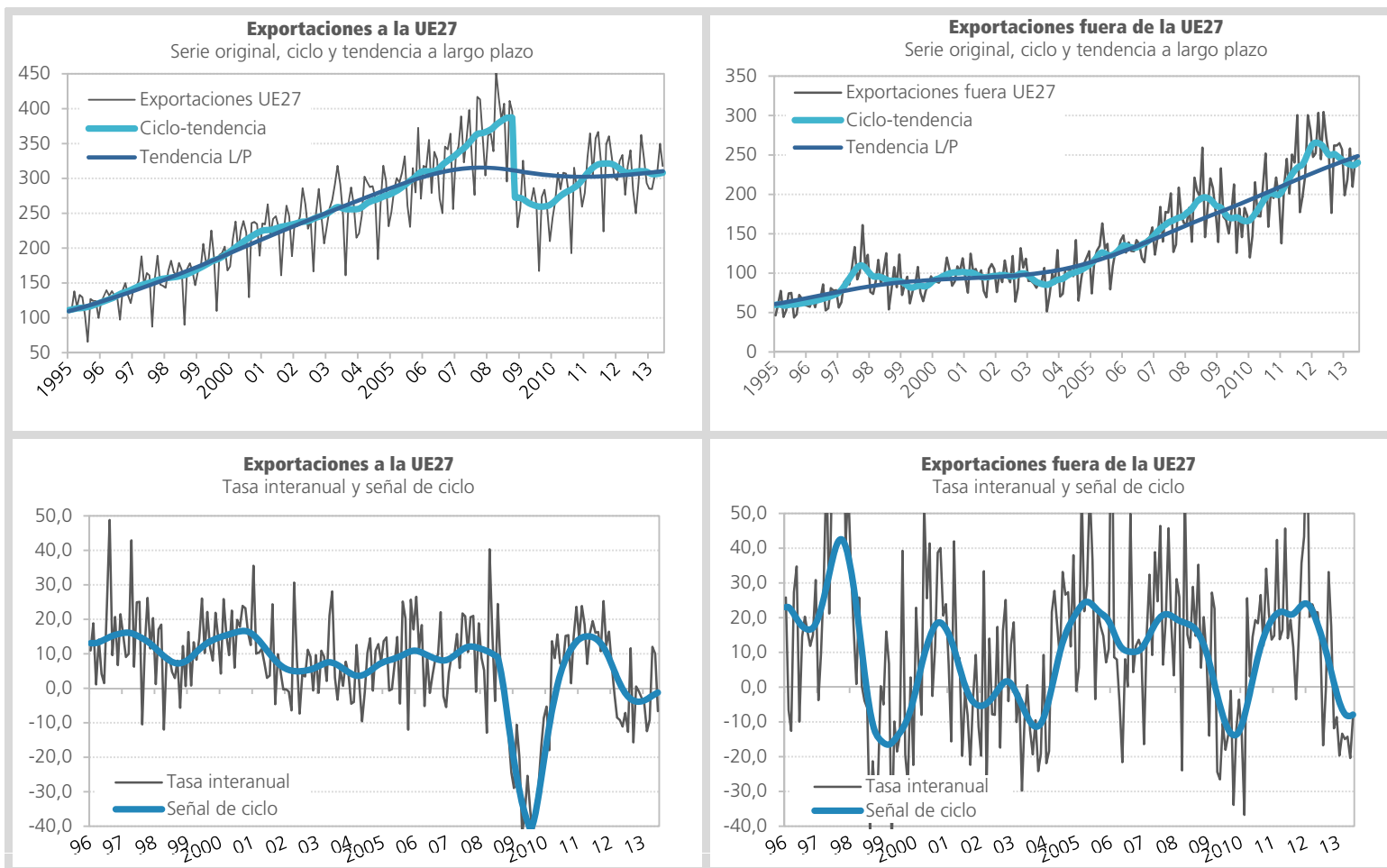
□ Aunque con sólo **+0,2 pp**, también contribuyen positivamente las exportaciones a **Australia**, que aumentan en un **+36,2%**.

□ Las exportaciones dirigidas a los denominados **BRICs**, acumulan en conjunto un crecimiento del **+11,2%** y aportan **+0,9pp** de crecimiento, ya que aumentan las exportaciones a los cuatro países que componen el grupo.

# Comercio exterior por destino

## Gráficas de comercio exterior

Exportaciones a la UE27 y fuera de la UE27





# Comercio exterior por destino

Exportaciones de Gipuzkoa por Áreas Geográficas														
Total exportaciones														
	Peso 2011	Peso 2012	Incremento %				Contribución (p.p)				Contribución (%)			
			2010	2011	2012	2013*	2010	2011	2012	2013*	2010	2011	2012	2013*
<b>Total mundo</b>	<b>100,0</b>	<b>100,0</b>	<b>7,9</b>	<b>18,6</b>	<b>2,1</b>	<b>-8,2</b>	<b>7,9</b>	<b>18,6</b>	<b>2,1</b>	<b>-8,2</b>	<b>100,0</b>	<b>100,0</b>	<b>100,0</b>	<b>100,0</b>
<b>Europa</b>	<b>64,8</b>	<b>60,7</b>	<b>5,4</b>	<b>15,0</b>	<b>-4,4</b>	<b>-3,7</b>	<b>3,7</b>	<b>10,1</b>	<b>-2,8</b>	<b>-2,3</b>	<b>46,7</b>	<b>54,0</b>	<b>-134,2</b>	<b>27,5</b>
<b>UE 27</b>	<b>58,4</b>	<b>54,4</b>	<b>7,2</b>	<b>16,3</b>	<b>-4,9</b>	<b>-2,2</b>	<b>4,3</b>	<b>9,7</b>	<b>-2,9</b>	<b>-1,2</b>	<b>55,0</b>	<b>52,3</b>	<b>-135,7</b>	<b>14,2</b>
Francia	17,9	15,8	6,1	18,5	-10,2	-0,2	1,1	3,3	-1,8	0,0	14,1	17,8	-86,3	0,3
Alemania	12,2	12,2	3,7	16,8	2,4	-2,7	0,5	2,1	0,3	-0,3	6,1	11,1	14,0	3,8
Italia	5,4	4,4	11,5	-5,4	-16,3	3,3	0,8	-0,4	-0,9	0,1	9,6	-2,0	-41,5	-1,8
Reino Unido	6,9	7,0	31,9	21,9	3,5	-12,6	1,8	1,5	0,2	-0,9	22,3	7,9	11,3	10,9
Portugal	4,5	4,1	17,0	9,7	-5,3	-13,8	0,8	0,5	-0,2	-0,6	9,6	2,5	-11,2	7,1
<b>UE 15</b>	<b>53,1</b>	<b>49,3</b>	<b>8,4</b>	<b>14,9</b>	<b>-5,2</b>	<b>-3,5</b>	<b>4,6</b>	<b>8,2</b>	<b>-2,8</b>	<b>-1,7</b>	<b>57,9</b>	<b>43,8</b>	<b>-131,2</b>	<b>21,1</b>
Polonia	2,2	2,0	-7,7	16,8	-6,0	-3,0	-0,2	0,4	-0,1	-0,1	-2,6	2,0	-6,3	0,7
Nuevos miembros	5,3	5,1	-5,0	31,9	-1,4	11,4	-0,3	1,5	-0,1	0,5	-3,4	8,2	-3,5	-6,7
<b>Europa No UE</b>	<b>6,4</b>	<b>6,3</b>	<b>-7,7</b>	<b>4,3</b>	<b>0,5</b>	<b>-16,2</b>	<b>-0,7</b>	<b>0,3</b>	<b>0,0</b>	<b>-1,1</b>	<b>-8,3</b>	<b>1,7</b>	<b>1,5</b>	<b>13,3</b>
Turquía	4,0	3,9	-10,8	3,7	-0,4	-31,9	-0,6	0,2	0,0	-1,3	-7,5	0,9	-0,8	16,3
Rusia	1,3	1,0	25,3	5,8	-24,6	10,7	0,3	0,1	-0,3	0,1	4,0	0,5	-15,1	-1,3
<b>América del Norte</b>	<b>4,1</b>	<b>4,6</b>	<b>22,3</b>	<b>26,6</b>	<b>14,6</b>	<b>5,3</b>	<b>0,7</b>	<b>1,0</b>	<b>0,6</b>	<b>0,2</b>	<b>9,5</b>	<b>5,4</b>	<b>27,9</b>	<b>-2,6</b>
EEUU	3,1	3,7	25,1	21,1	21,8	12,9	0,7	0,6	0,7	0,4	8,5	3,5	32,4	-5,1
Canadá	0,9	0,8	11,4	49,7	-10,3	-26,0	0,1	0,4	-0,1	-0,2	1,0	1,9	-4,5	2,5
<b>América Latina</b>	<b>13,8</b>	<b>18,9</b>	<b>30,7</b>	<b>43,9</b>	<b>39,9</b>	<b>-31,8</b>	<b>2,9</b>	<b>5,0</b>	<b>5,5</b>	<b>-6,1</b>	<b>36,6</b>	<b>26,8</b>	<b>260,7</b>	<b>73,9</b>
México	2,9	5,9	9,0	41,9	106,2	-46,7	0,2	1,0	3,1	-2,8	2,8	5,5	147,0	33,7
Brasil	3,0	2,2	108,2	-1,1	-25,0	16,2	2,0	0,0	-0,7	0,4	25,6	-0,2	-35,5	-4,6
Argentina	1,0	0,8	60,9	49,3	-14,2	2,8	0,3	0,4	-0,1	0,0	4,1	2,1	-6,7	-0,3
Chile	0,6	2,0	-55,2	-29,0	264,8	25,6	-1,3	-0,3	1,5	0,2	-16,1	-1,5	71,4	-2,9
Venezuela	3,5	5,1	161,2	218,1	48,0	-60,1	0,9	2,9	1,7	-3,8	11,2	15,5	80,6	46,9
Cuba	0,7	0,8	9,9	9,8	28,6	26,9	0,1	0,1	0,2	0,2	0,9	0,4	9,1	-2,4
Resto de América	2,1	2,0	63,0	61,0	-5,4	-14,6	0,6	0,9	-0,1	-0,3	8,2	5,1	-5,3	3,6
<b>Asia</b>	<b>12,5</b>	<b>11,0</b>	<b>14,7</b>	<b>36,2</b>	<b>-10,3</b>	<b>1,9</b>	<b>1,5</b>	<b>4,0</b>	<b>-1,3</b>	<b>0,2</b>	<b>19,1</b>	<b>21,2</b>	<b>-60,8</b>	<b>-2,6</b>
Japón	0,2	0,3	-1,1	36,0	86,9	-31,9	0,0	0,0	0,1	-0,1	0,0	0,3	6,4	1,3
China	3,7	3,6	62,4	34,3	-1,1	1,7	1,4	1,1	-0,04	0,1	17,3	6,1	-2,0	-0,8
India	1,0	1,1	17,0	-27,6	5,2	34,0	0,3	-0,5	0,1	0,3	3,4	-2,5	2,6	-4,2
Irán	1,8	0,7	24,4	170,2	-58,7	-51,3	0,2	1,3	-1,1	-0,4	2,1	7,2	-49,9	4,8
Emiratos Árabes Unidos	1,4	0,9	-53,9	141,1	-38,0	-49,9	-0,9	1,0	-0,6	-0,6	-11,4	5,4	-26,1	7,0
Arabia Saudita	1,3	1,3	19,0	208,7	-0,4	-40,9	0,1	1,1	-0,01	-0,8	1,1	5,7	-0,2	9,2
Resto de Asia	3,0	3,1	14,7	-4,5	5,9	59,9	0,5	-0,2	0,2	1,6	6,6	-0,9	8,5	-19,9
<b>África</b>	<b>4,0</b>	<b>3,9</b>	<b>-6,7</b>	<b>-26,5</b>	<b>1,1</b>	<b>-9,5</b>	<b>-0,5</b>	<b>-1,7</b>	<b>0,04</b>	<b>-0,4</b>	<b>-6,3</b>	<b>-9,1</b>	<b>2,0</b>	<b>4,8</b>
Marruecos	1,4	1,5	6,5	-17,6	5,8	-20,2	0,1	-0,4	0,1	-0,3	1,7	-1,9	3,9	3,9
Argelia	0,9	0,8	-23,3	-44,8	-15,4	7,5	-0,6	-0,9	-0,1	0,1	-8,2	-4,8	-6,7	-0,7
Túnez	0,4	0,4	20,5	-22,1	3,0	6,4	0,1	-0,1	0,01	0,0	1,3	-0,6	0,5	-0,3
Resto de África	1,3	1,3	-3,9	-18,1	7,2	-11,6	-0,1	-0,3	0,1	-0,2	-1,0	-1,8	4,3	2,0
<b>Oceanía</b>	<b>0,7</b>	<b>0,8</b>	<b>-3,0</b>	<b>53,3</b>	<b>15,3</b>	<b>7,8</b>	<b>0,0</b>	<b>0,3</b>	<b>0,1</b>	<b>0,1</b>	<b>-0,2</b>	<b>1,5</b>	<b>5,0</b>	<b>-0,6</b>
<b>BRICs</b>	<b>9,1</b>	<b>7,8</b>	<b>57,7</b>	<b>7,0</b>	<b>-11,7</b>	<b>11,2</b>	<b>4,0</b>	<b>0,7</b>	<b>-1,1</b>	<b>0,9</b>	<b>50,3</b>	<b>3,8</b>	<b>-50,0</b>	<b>-10,9</b>

Fuente: Elaboración propia de ADEGI en base a datos del Ministerio de Industria, Turismo y Comercio.

# Comercio exterior por destino

Exportaciones de Gipuzkoa por Áreas Geográficas													
Por productos: Maquinaria específica para ciertas industrias													
	Peso 2012	Incremento %				Contribución (p.p)				Contribución (%)			
		2010	2011	2012	2013*	2010	2011	2012	2013*	2010	2011	2012	2013*
<b>Total mundo</b>	<b>100,0</b>	<b>-0,1</b>	<b>25,6</b>	<b>3,4</b>	<b>3,1</b>	<b>-0,1</b>	<b>25,6</b>	<b>3,4</b>	<b>3,1</b>	<b>100</b>	<b>100,0</b>	<b>100,0</b>	<b>100,0</b>
<b>Europa</b>	<b>52,3</b>	<b>-6,3</b>	<b>22,9</b>	<b>-2,1</b>	<b>0,9</b>	<b>-3,8</b>	<b>12,9</b>	<b>-1,2</b>	<b>0,5</b>	<b>2841</b>	<b>50,5</b>	<b>-34,2</b>	<b>15,0</b>
<b>UE 27</b>	<b>43,6</b>	<b>-8,8</b>	<b>24,9</b>	<b>-6,3</b>	<b>-1,9</b>	<b>-4,6</b>	<b>12,0</b>	<b>-3,0</b>	<b>-0,8</b>	<b>3477</b>	<b>47,0</b>	<b>-88,1</b>	<b>-26,1</b>
Francia	7,7	-16,8	30,9	-19,1	11,0	-1,9	2,9	-1,9	0,8	1434	11,4	-54,9	25,6
Alemania	11,7	-14,0	20,0	-8,7	11,7	-2,2	2,8	-1,2	1,5	1682	10,8	-33,6	49,3
Italia	4,3	-2,2	0,8	-14,0	-6,1	-0,1	0,1	-0,7	-0,2	109	0,2	-21,0	-7,8
Reino Unido	3,8	0,7	-2,5	39,4	49,1	0,0	-0,1	1,1	1,3	-18	-0,4	32,4	41,9
Portugal	3,2	-22,3	52,2	10,1	-62,7	-0,7	1,3	0,3	-2,6	536	5,1	8,9	-82,6
<b>UE 15</b>	<b>36,9</b>	<b>-12,0</b>	<b>19,6</b>	<b>-4,6</b>	<b>-0,9</b>	<b>-5,7</b>	<b>8,2</b>	<b>-1,8</b>	<b>-0,3</b>	<b>4279</b>	<b>32,2</b>	<b>-53,8</b>	<b>-10,2</b>
Polonia	2,9	38,3	26,5	-13,4	-23,3	1,0	0,9	-0,5	-0,6	-713	3,6	-13,6	-20,3
Nuevos miembros	6,7	20,4	59,0	-14,4	-8,2	1,1	3,8	-1,2	-0,5	-812	14,8	-34,1	-16,9
<b>Europa No UE</b>	<b>8,7</b>	<b>11,6</b>	<b>11,0</b>	<b>25,7</b>	<b>14,9</b>	<b>0,8</b>	<b>0,9</b>	<b>1,8</b>	<b>1,3</b>	<b>-636</b>	<b>3,5</b>	<b>53,9</b>	<b>41,1</b>
Turquía	4,0	25,2	40,9	35,1	34,6	0,5	1,1	1,1	1,1	-409	4,4	31,2	34,5
Rusia	2,1	5,0	-13,4	-4,8	31,7	0,2	-0,5	-0,1	0,8	-119	-1,8	-3,3	26,0
<b>América del Norte</b>	<b>5,7</b>	<b>1,3</b>	<b>3,3</b>	<b>34,0</b>	<b>43,3</b>	<b>0,1</b>	<b>0,2</b>	<b>1,5</b>	<b>2,0</b>	<b>-51</b>	<b>0,7</b>	<b>43,7</b>	<b>63,3</b>
EEUU	5,2	5,9	-3,0	40,8	49,1	0,3	-0,1	1,6	2,0	-207	-0,6	45,3	64,1
Canadá	0,5	-32,7	76,6	-8,8	-5,0	-0,2	0,3	-0,1	0,0	155	1,3	-1,5	-0,8
<b>América Latina</b>	<b>12,7</b>	<b>53,0</b>	<b>16,2</b>	<b>5,3</b>	<b>-4,1</b>	<b>4,7</b>	<b>2,2</b>	<b>0,7</b>	<b>-0,6</b>	<b>-3499</b>	<b>8,6</b>	<b>19,2</b>	<b>-17,9</b>
México	4,4	55,3	26,9	21,8	-29,9	1,3	1,0	0,8	-1,6	-990	3,9	23,9	-50,7
Brasil	3,0	84,8	9,7	-11,7	24,6	1,8	0,4	-0,4	0,8	-1378	1,5	-11,9	25,2
Argentina	0,9	-7,9	88,1	-29,5	5,3	-0,1	0,8	-0,4	0,1	59	3,2	-11,9	1,8
Chile	1,2	111,8	-25,5	44,1	-27,9	0,8	-0,4	0,4	-0,3	-565	-1,4	10,9	-9,5
Venezuela	0,5	90,4	-13,9	36,1	0,8	0,3	-0,1	0,1	0,0	-216	-0,3	4,4	0,1
Cuba	0,8	-0,1	-2,2	38,9	-6,2	0,0	0,0	0,2	0,0	1	-0,1	6,6	-1,5
Resto de América	1,8	36,4	21,9	-4,6	28,3	0,5	0,5	-0,1	0,5	-411	1,8	-2,7	16,7
<b>Asia</b>	<b>22,9</b>	<b>0,2</b>	<b>46,9</b>	<b>4,4</b>	<b>14,5</b>	<b>0,0</b>	<b>9,1</b>	<b>1,0</b>	<b>3,3</b>	<b>-26</b>	<b>35,5</b>	<b>28,8</b>	<b>105,4</b>
Japón	0,6	-9,7	46,2	137,7	-19,2	0,0	0,1	0,3	-0,1	17	0,4	9,8	-3,1
China	10,8	57,9	53,8	3,4	5,5	3,2	4,7	0,4	0,6	-2428	18,6	10,7	19,7
India	2,7	-32,4	14,2	-7,2	46,0	-1,6	0,5	-0,2	1,3	1199	1,8	-6,4	41,1
Irán	1,6	47,4	219,4	-39,6	-47,4	0,3	2,4	-1,1	-0,8	-259	9,2	-31,6	-24,1
Emiratos Árabes Unidos	0,7	-28,5	37,1	-8,6	-2,4	-0,3	0,3	-0,1	0,0	207	1,0	-1,9	-0,5
Arabia Saudita	0,8	-12,1	158,3	-7,5	126,3	-0,1	0,7	-0,1	0,8	44	2,7	-1,9	27,1
Resto de Asia	5,7	-24,9	9,7	41,0	26,7	-1,6	0,5	1,7	1,4	1194	1,8	50,1	45,2
<b>África</b>	<b>4,6</b>	<b>-16,1</b>	<b>12,9</b>	<b>22,8</b>	<b>-42,2</b>	<b>-0,8</b>	<b>0,6</b>	<b>0,9</b>	<b>-2,3</b>	<b>623</b>	<b>2,2</b>	<b>25,9</b>	<b>-74,3</b>
Marruecos	1,6	44,9	17,7	32,7	-45,9	0,4	0,2	0,4	-0,8	-308	0,9	11,8	-26,5
Argelia	0,4	-25,5	-41,6	-12,6	9,2	-0,3	-0,4	-0,1	0,0	247	-1,6	-1,6	1,1
Túnez	0,2	-23,3	4,3	78,8	-30,6	-0,1	0,0	0,1	-0,1	39	0,0	3,3	-2,9
Resto de África	2,4	-31,5	38,4	20,6	-47,5	-0,9	0,7	0,4	-1,4	644	2,8	12,4	-46,0
<b>Oceanía</b>	<b>1,8</b>	<b>-20,7</b>	<b>62,4</b>	<b>50,1</b>	<b>20,2</b>	<b>-0,2</b>	<b>0,6</b>	<b>0,6</b>	<b>0,3</b>	<b>183</b>	<b>2,3</b>	<b>17,7</b>	<b>8,8</b>
<b>BRICs</b>	<b>18,7</b>	<b>22,9</b>	<b>26,4</b>	<b>-1,9</b>	<b>17,8</b>	<b>3,6</b>	<b>5,2</b>	<b>-0,4</b>	<b>3,5</b>	<b>-2726</b>	<b>20,2</b>	<b>-10,8</b>	<b>112,1</b>

Fuente: Elaboración propia de ADEGI en base a datos del Ministerio de Industria, Turismo y Comercio.

# Comercio exterior por destino

Exportaciones de Gipuzkoa por Áreas Geográficas														
Por productos: Semimanufacturas de hierro y acero														
	Peso 2012	Incremento %					Contribución (p.p)				Contribución (%)			
		2010	2011	2012	2013*	2010	2011	2012	2013*	2010	2011	2012	2013*	
<b>Total mundo</b>	<b>100,0</b>	<b>46,6</b>	<b>18,0</b>	<b>-14,5</b>	<b>-12,3</b>	<b>46,6</b>	<b>18,0</b>	<b>-14,5</b>	<b>-12,3</b>	<b>100</b>	<b>100,0</b>	<b>100,0</b>	<b>100,0</b>	
<b>Europa</b>	<b>62,3</b>	<b>48,2</b>	<b>38,2</b>	<b>-18,2</b>	<b>-8,6</b>	<b>26,5</b>	<b>21,2</b>	<b>-11,8</b>	<b>-5,4</b>	<b>57</b>	<b>118,2</b>	<b>81,9</b>	<b>43,7</b>	
<b>UE 27</b>	<b>56,8</b>	<b>43,5</b>	<b>36,9</b>	<b>-18,7</b>	<b>-6,7</b>	<b>22,9</b>	<b>19,0</b>	<b>-11,2</b>	<b>-3,8</b>	<b>49</b>	<b>105,9</b>	<b>77,6</b>	<b>31,0</b>	
Francia	14,9	21,9	24,6	-16,7	-21,5	3,8	3,6	-2,5	-3,3	8	19,8	17,6	26,6	
Alemania	7,5	23,5	73,5	-39,9	-6,5	2,0	5,3	-4,2	-0,5	4	29,7	29,4	4,2	
Italia	2,7	56,2	9,0	-54,7	22,5	2,9	0,5	-2,8	0,7	6	2,7	19,1	-5,8	
Reino Unido	17,5	136,8	51,6	17,3	-9,1	8,4	5,1	2,2	-1,5	18	28,5	-15,3	12,5	
Portugal	6,6	121,4	-4,0	-13,0	-13,9	6,4	-0,3	-0,8	-0,9	14	-1,8	5,9	7,2	
<b>UE 15</b>	<b>55,1</b>	<b>45,3</b>	<b>36,2</b>	<b>-18,5</b>	<b>-7,7</b>	<b>22,9</b>	<b>18,1</b>	<b>-10,7</b>	<b>-4,3</b>	<b>49</b>	<b>101,1</b>	<b>74,3</b>	<b>34,6</b>	
Polonia	0,1	-76,0	423,7	-70,3	61,6	-0,3	0,2	-0,2	0,1	-1	1,4	1,3	-0,4	
Nuevos miembros	1,5	1,4	42,7	-25,3	36,2	0,0	0,6	-0,4	0,5	0	3,4	3,0	-4,2	
<b>Europa No UE</b>	<b>5,5</b>	<b>150,9</b>	<b>54,3</b>	<b>-11,8</b>	<b>-25,7</b>	<b>3,6</b>	<b>2,2</b>	<b>-0,6</b>	<b>-1,6</b>	<b>8</b>	<b>12,3</b>	<b>4,4</b>	<b>12,7</b>	
Turquía	5,1	171,7	54,6	-14,7	-23,1	3,6	2,1	-0,7	-1,3	8	11,8	5,2	10,7	
Rusia	0,2	-44,0	205,6	12,8	-97,4	-0,1	0,1	0,0	-0,2	0	0,6	-0,1	1,6	
<b>América del Norte</b>	<b>7,3</b>	<b>81,7</b>	<b>89,1</b>	<b>-7,2</b>	<b>1,6</b>	<b>2,8</b>	<b>3,7</b>	<b>-0,5</b>	<b>0,1</b>	<b>6</b>	<b>20,8</b>	<b>3,3</b>	<b>-0,7</b>	
EEUU	4,9	82,1	57,5	17,5	36,0	1,8	1,5	0,6	1,1	4	8,5	-4,3	-8,8	
Canadá	2,4	81,0	144,1	-34,9	-39,3	1,0	2,2	-1,1	-1,0	2	12,3	7,6	8,1	
<b>América Latina</b>	<b>16,3</b>	<b>209,0</b>	<b>18,5</b>	<b>29,8</b>	<b>-24,0</b>	<b>10,6</b>	<b>2,0</b>	<b>3,2</b>	<b>-3,7</b>	<b>23</b>	<b>11,0</b>	<b>-22,2</b>	<b>30,2</b>	
México	5,0	130,6	23,7	38,3	-34,8	2,4	0,7	1,2	-1,7	5	3,9	-8,1	13,9	
Brasil	1,7	221,4	-27,7	183,0	-4,1	0,8	-0,2	0,9	-0,1	2	-1,3	-6,5	0,6	
Argentina	2,8	619,7	65,7	-10,8	26,3	2,4	1,3	-0,3	0,5	5	7,1	2,0	-4,4	
Chile	1,1	221,0	63,9	-15,0	-12,8	0,8	0,5	-0,2	-0,2	2	3,0	1,2	1,2	
Venezuela	1,2	19,0	60,1	-5,1	-81,0	0,2	0,5	-0,1	-0,9	0	2,7	0,4	7,0	
Colombia	2,4	415,4	-16,8	29,2	-18,5	2,6	-0,4	0,5	-0,4	6	-2,1	-3,2	3,3	
Resto de América	2,1	285,3	-34,4	180,9	-47,4	1,2	-0,4	1,2	-1,1	3	-2,2	-8,0	8,5	
<b>Asia</b>	<b>8,2</b>	<b>75,1</b>	<b>7,1</b>	<b>-20,5</b>	<b>-34,7</b>	<b>6,1</b>	<b>0,7</b>	<b>-1,8</b>	<b>-3,4</b>	<b>13</b>	<b>3,8</b>	<b>12,5</b>	<b>27,8</b>	
Japón	0,1	142,8	117,7	127,2	-99,1	0,0	0,0	0,0	-0,1	0	0,1	-0,3	1,1	
China	0,1	91,0	7,2	135,7	197,7	0,0	0,0	0,0	0,1	0	0,0	-0,2	-0,6	
India	0,2	98,7	96,2	36,1	-81,4	0,0	0,1	0,0	-0,2	0	0,3	-0,3	1,3	
Irán	0,0	24,6	48,9	-99,3	250,0	0,6	1,0	-2,7	0,1	1	5,8	18,4	-0,6	
Emiratos Árabes Unidos	4,0	80,0	6,5	46,1	-64,4	1,7	0,2	1,1	-3,7	4	0,9	-7,5	29,8	
Arabia Saudita	1,7	67,4	29,5	-26,2	-6,7	1,0	0,5	-0,5	-0,1	2	2,9	3,5	0,9	
Resto de Asia	2,2	140,3	-35,4	9,5	25,7	2,7	-1,1	0,2	0,5	6	-6,2	-1,1	-4,2	
<b>África</b>	<b>5,4</b>	<b>2,1</b>	<b>-52,3</b>	<b>-41,0</b>	<b>6,1</b>	<b>0,6</b>	<b>-10,1</b>	<b>-3,2</b>	<b>0,4</b>	<b>1</b>	<b>-56,4</b>	<b>22,2</b>	<b>-2,9</b>	
Marruecos	0,9	7,4	-52,7	-49,9	-51,1	0,4	-2,0	-0,8	-0,5	1	-11,3	5,3	4,3	
Argelia	2,8	-13,5	-49,0	-42,5	29,7	-2,2	-4,7	-1,8	0,8	-5	-26,1	12,2	-6,2	
Túnez	1,0	125,9	0,6	21,6	14,1	0,7	0,0	0,2	0,2	2	0,0	-1,1	-1,5	
Resto de África	0,7	29,2	-67,1	-59,5	-8,1	1,7	-3,4	-0,8	-0,1	4	-19,0	5,8	0,5	
<b>Oceanía</b>	<b>0,5</b>	<b>5,7</b>	<b>116,3</b>	<b>-43,4</b>	<b>-41,4</b>	<b>0,0</b>	<b>0,5</b>	<b>-0,3</b>	<b>-0,2</b>	<b>0</b>	<b>2,6</b>	<b>2,2</b>	<b>1,9</b>	
<b>BRICS</b>	<b>2,1</b>	<b>143,4</b>	<b>-5,9</b>	<b>131,2</b>	<b>-16,0</b>	<b>0,8</b>	<b>-0,1</b>	<b>1,0</b>	<b>-0,4</b>	<b>2</b>	<b>-0,3</b>	<b>-7,1</b>	<b>3,0</b>	

Fuente: Elaboración propia de ADEGI en base a datos del Ministerio de Industria, Turismo y Comercio.

# ADEGI

Septiembre de 2013