

Encuesta Económica de Gipuzkoa

Primer trimestre 2015

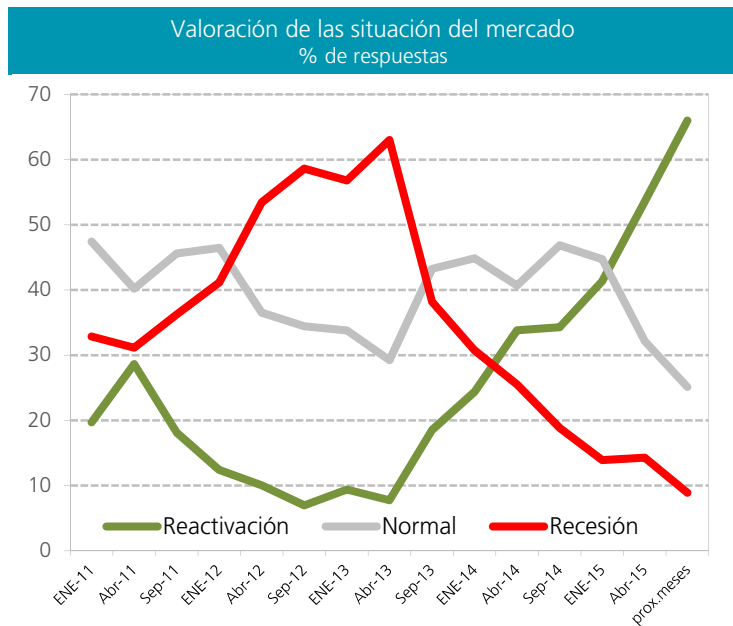


Situación del mercado

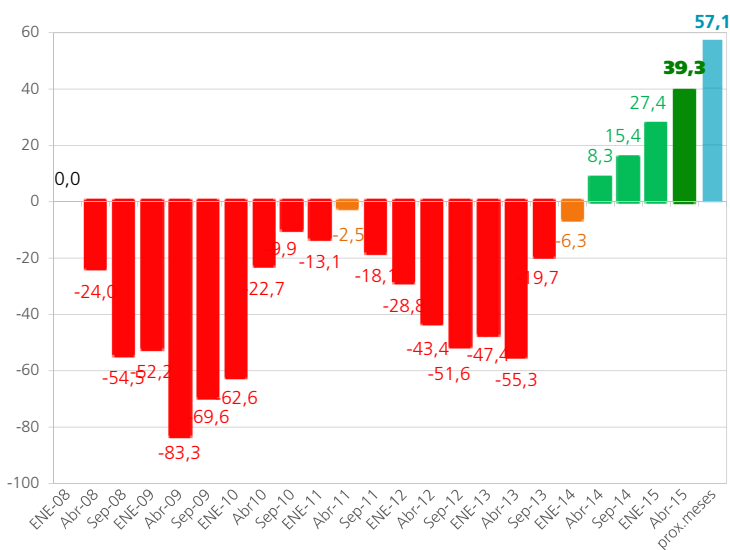
La confianza empresarial se mantiene en máximos

El 53,5% de las empresas consideran que el mercado se encuentra en expansión, un avance de +12 puntos respecto a enero.

De cara a los próximos meses se mantiene el optimismo: el 66% de las empresas esperan reactivación y disminuye hasta el 9% el número de las que esperan recesión.



Evolución de la percepción de la situación del mercado: Saldo Reactivación – Recesión



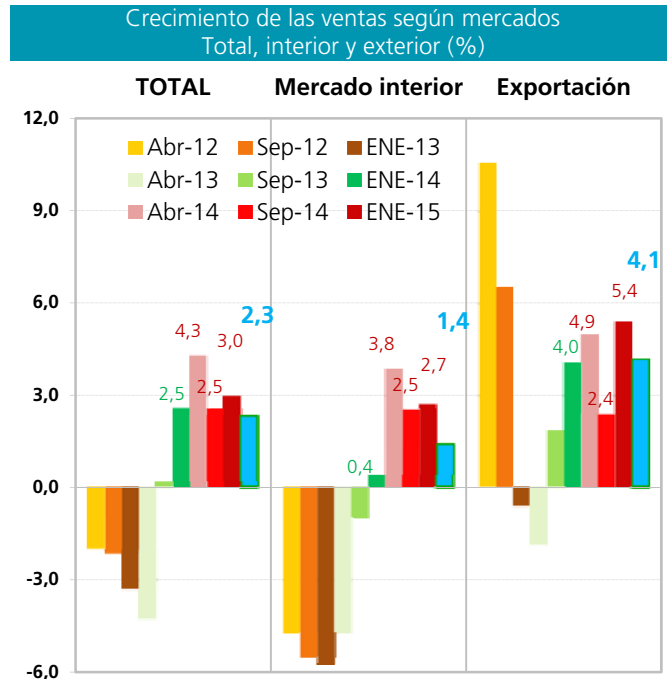
El saldo entre las respuestas de reactivación frente a las de recesión, avanza +12 puntos hasta los 39,5 puntos, nivel que mejora en +31 puntos el que se obtenía un año atrás. Es el mejor de toda la serie histórica, por encima incluso de los registros tanto de 2006 como de 2007.

Ventas: Mercado interior y exterior

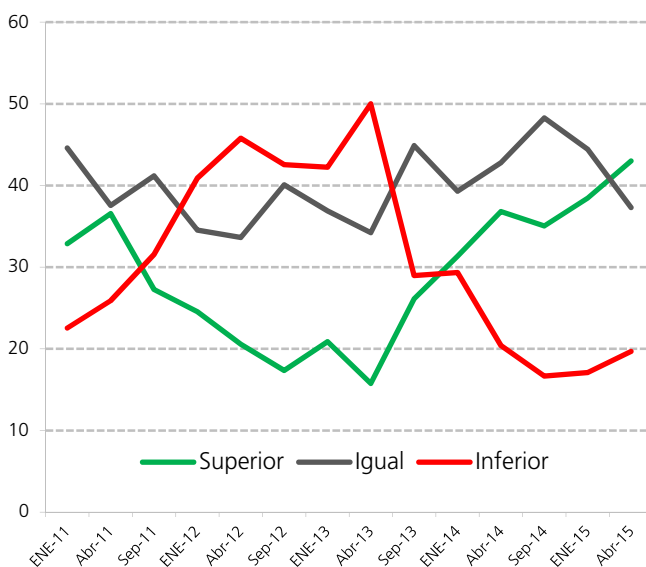
Continúa la evolución creciente de las ventas.

La facturación media aumenta entre enero y marzo un +2,3% respecto al trimestre anterior, lo que si bien supone una moderada ralentización, constata la consolidación de la recuperación.

En el mercado interior las ventas crecen un +1,4% (+2,7% en el último trimestre de 2014). También el mercado exterior presenta un menor ritmo de crecimiento que el trimestre anterior, desde el +5,4% hasta un +4,1%.



Ventas totales
Porcentaje de respuestas



El 43% de las empresas señalan ventas superiores, ganando +4,5 puntos respecto a enero y +6 puntos por encima del nivel de un año atrás, el mejor resultado desde enero de 2008.

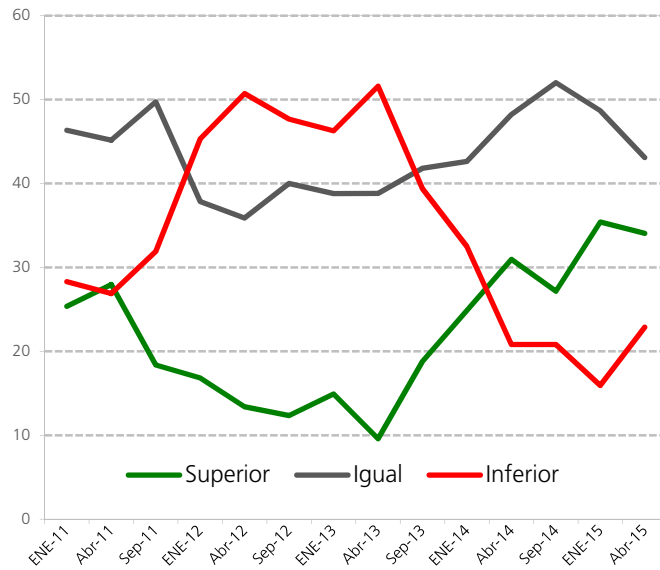
El saldo entre el % de empresas que aumentaron y disminuyeron su facturación mejora en +2 puntos hasta situarse en +23,5 puntos, nivel sólo superado antes de la crisis.

Destacan las diferencias en la evolución de las ventas en función del tamaño de las empresas: las empresas de menos de 40 trabajadores presentan una peor evolución y especialmente las microempresas (disminución de las ventas tanto en el mercado interior como en el exterior).

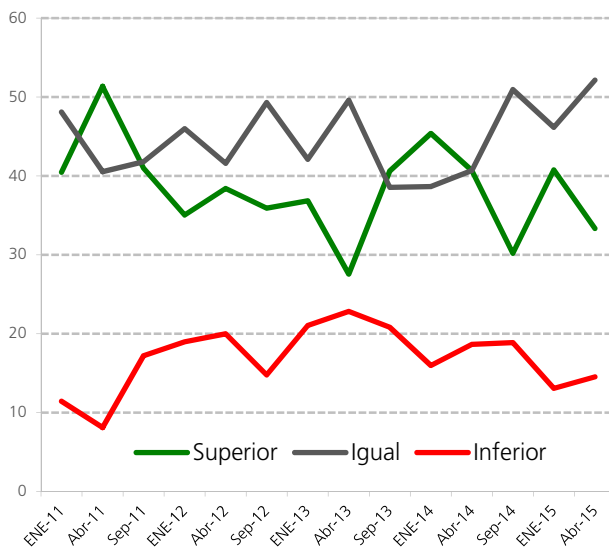
El **mercado interior** pierde empuje: aunque el 56% de estas consideran que la situación del mercado es de normalidad o de reactivación, repunta el número de empresas que señalan una evolución a la baja de sus ventas interiores.

Este resultado hay que contextualizarlo, ya que durante el último trimestre del año pasado el mercado interior mostraba un importante y generalizado avance que parece haber sufrido una corrección a la baja durante el primer trimestre de este año.

Facturación en el mercado interior
Porcentaje de respuestas



Facturación en el mercado exterior
Porcentaje de respuestas



También el **mercado exterior** ralentiza su ritmo de crecimiento donde se acentúan las diferencias entre empresas: disminuye el nº de empresas que aumentan la facturación exterior pero se dispara su incremento medio, y aumenta moderadamente el nº de empresas para las que disminuye la facturación, pero con un aumento de la disminución media.

Entre las empresas exportadoras, tan sólo el 3,5% ha visto reducirse al mismo tiempo sus ventas en el mercado interior y exterior.

Cartera de pedidos

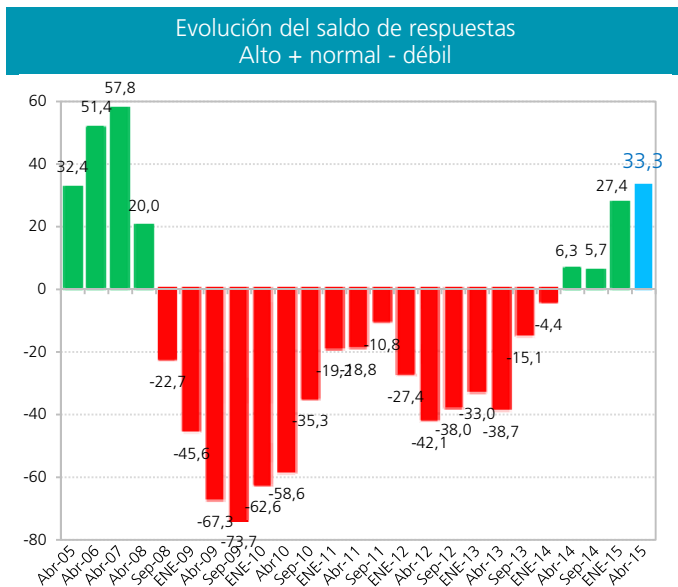
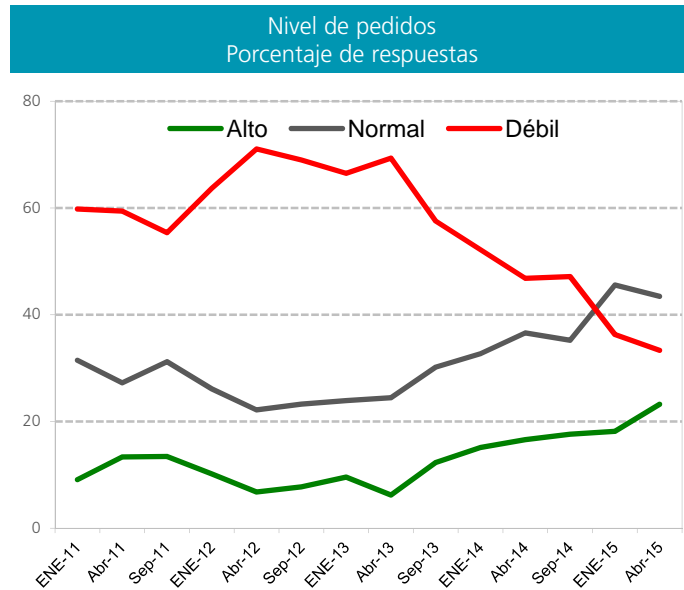
El ritmo de crecimiento de los pedidos avanza un **+3,6%** respecto al trimestre anterior.

El 67% de las empresas señalan tener un nivel de cartera normal o alto.

El 23% de las empresas indican un nivel de pedidos alto (gana +5 puntos respecto a enero) y disminuye al 33,5% las empresas con nivel de pedidos débil (pierde -3 puntos respecto a enero).

El saldo entre el nivel de pedidos alto+ normal – débil se sitúa en los 33,5 puntos, el mejor resultado desde abril de 2007.

El 40% de empresas señalan aumento de su nivel de pedidos, avanza +8,5 puntos respecto a enero y disminuye el nº de las que han mantenido y disminuido su nivel de pedidos, al 46,5% y 13,5% del total de empresas.



También se observa que están ampliando las diferencias entre las empresas que están bien y las que están mal: para el 80% de las empresas con una disminución de pedidos se produce en paralelo una disminución de las ventas. Son las empresas de menor tamaño para las que el nivel de pedidos menos aumenta, en especial las microempresas, para las que disminuye.

Y son las empresas exportadoras las que mejor evolución de la cartera de pedidos muestran.

Utilización de la capacidad productiva

Avanza un punto hasta el 82,5% y alcanza el nivel de septiembre de 2008.

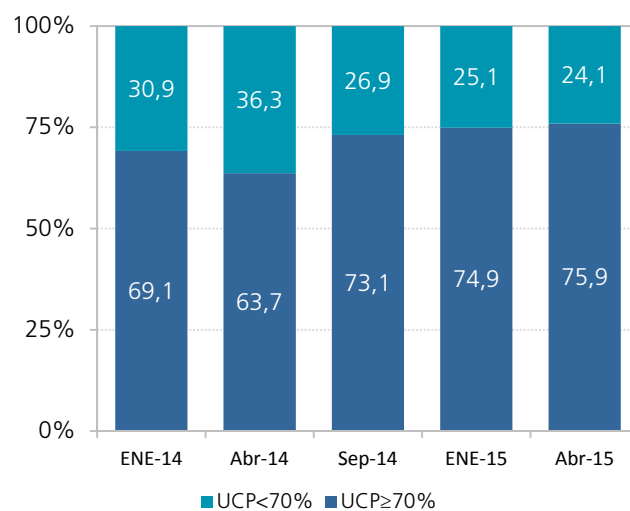
El grado de utilización de la capacidad productiva, UCP, se sitúa en abril en el 82,5%, un punto por encima del nivel de enero y +4 puntos por encima del nivel del año pasado, el mejor resultado desde septiembre de 2008.

El 31% de empresas señalan aumentar su UCP, avanza +6 puntos respecto a enero, y un 14% señalan una UCP inferior a la del trimestre anterior, el mismo nivel de enero.

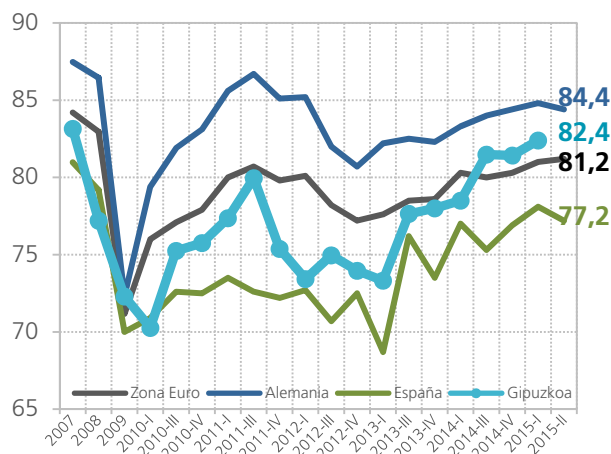
La UCP industrial se sitúa por encima del 84% (avance de +3 puntos respecto a enero), la UCP de construcción gana +1 punto hasta situarse en el 60,5% y la de servicios se sitúa en el 78%.

La UCP media de las empresas industriales exportadoras se sitúa en el 85%, +7,5 puntos por encima de las media para las no exportadoras que es del 77,5%.

Utilización de la Capacidad Productiva
Porcentaje de empresas. Evolución



Utilización de la Capacidad Productiva
Industria manufacturera



Fuente: M^o Economía y Competitividad y Encuesta de coyuntura económica de ADEGI para Gipuzkoa.

La UCP manufacturera de la Zona Euro vuelve a mostrar una evolución alcista tras cierta estabilización en el entorno del 80% durante 2014 y en el primer trimestre de 2015 se sitúa en el 81%. La UCP alcanza durante el primer trimestre el 84,8% en Alemania, el 78,1% en España y es Italia el país en el que la UCP presenta una evolución más alcista y se sitúa en el 74,6%, aunque desde niveles más bajos. En Francia la UCP se reduce hasta el 81,9% y en Reino Unido remonta hasta el 82,7%.

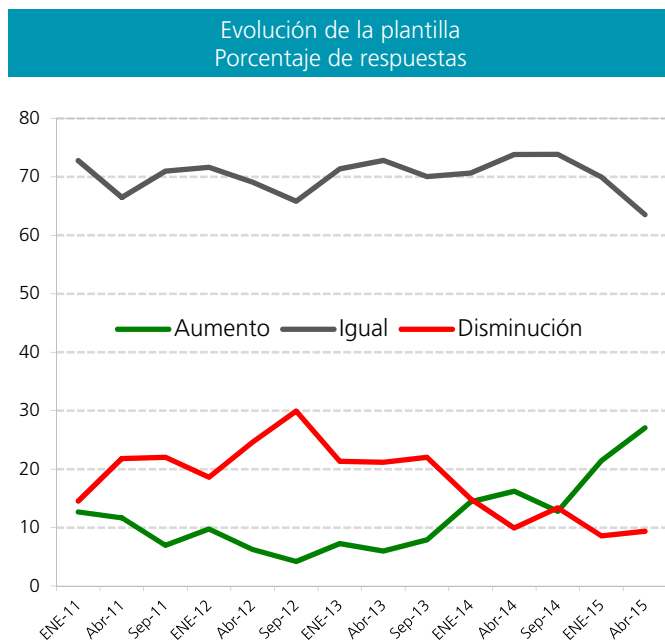
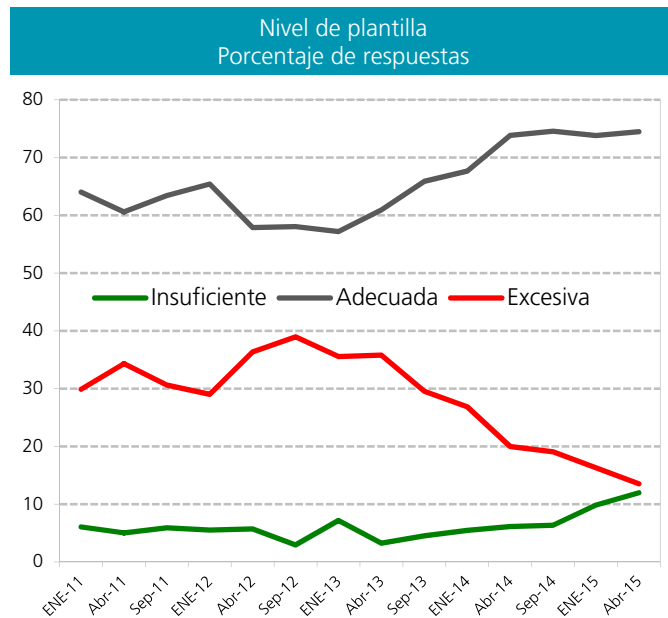
Plantillas: adecuación y evolución

Las empresas prevén que se crearan unos 7.000 empleos netos en el conjunto del año.

Adecuación de la plantilla

El 74,5% de empresas indican tener un nivel de plantilla adecuado y un 12% tener un nivel de plantilla insuficiente. El 13,5% de empresas consideran su nivel de plantilla excesivo, el menor nivel desde diciembre de 2006.

El saldo neto entre el % de empresas con plantilla excesiva e insuficiente se sitúa en positivo, +1,5 puntos (disminuye en -5 puntos respecto a enero y en -12 puntos respecto de abril de 2014), uno de los mejores resultados de la serie histórica.



diciembre de 2001.

Evolución de la plantilla

El 63,5% de empresas prevén mantener el nivel de empleo y un 27% aumentarlo (gana +5,5 puntos sobre enero). Sólo el 9,5% de las empresas prevén disminuir su nivel de empleo en los próximos 6 meses, uno de los dos mejores resultados obtenidos desde diciembre del año 2000.

El saldo neto entre el % de empresas que señalarán que aumentarán o disminuirán su nivel de empleo gana +5 puntos y se sitúa cerca de los 18 puntos, segundo resultado consecutivo en terreno positivo y nivel máximo desde

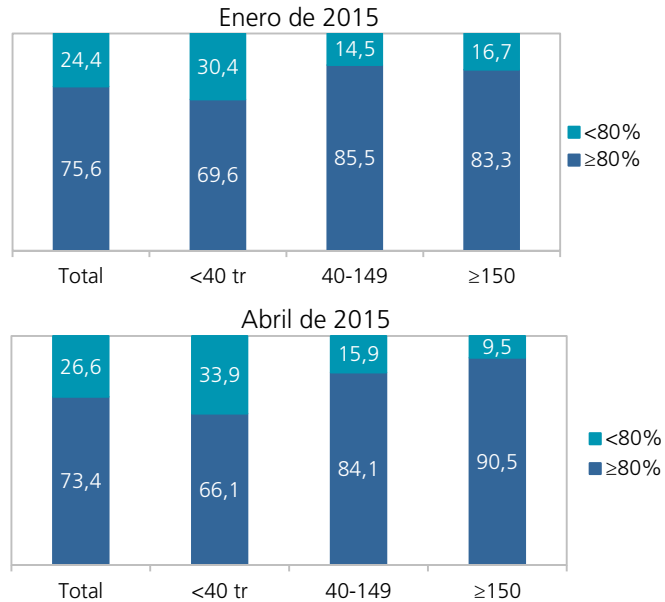
Financiación empresarial

La restricción crediticia se mantiene en mínimos.

Aunque la restricción crediticia se mantiene en niveles mínimos, repunta ligeramente y es del 3,4% para el circulante y del 3,8% para la inversión, donde el 26,6% de empresas señalan tener cubiertas menos del 80% de sus necesidades de financiación de circulante (aumenta en abril +2 puntos respecto a enero).

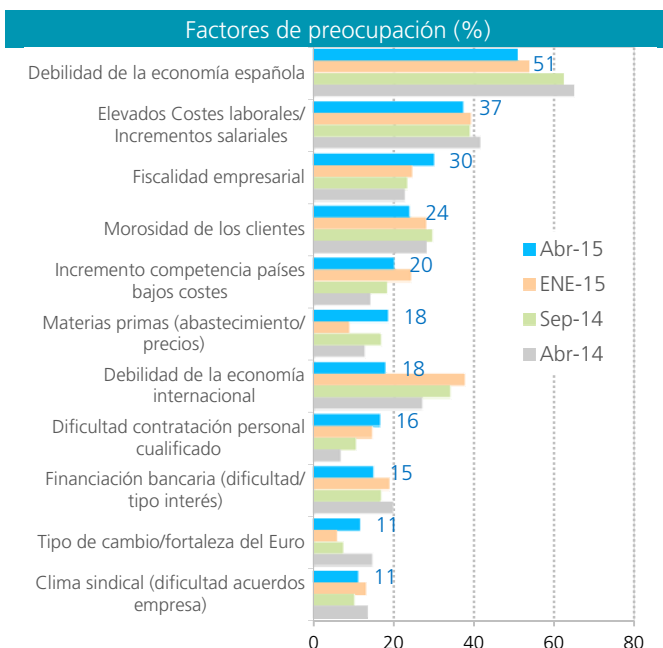
Las diferencias en función del tamaño de la empresa son muy importantes y se concentran entre las de menos de 40 trabajadores.

Restricción crediticia; empresas con el 80% de sus necesidades de circulante cubiertas. % de respuestas.



Factores de preocupación

La debilidad de la economía española se mantiene como principal preocupación pero la fiscalidad empresarial escala posiciones.



La debilidad de la economía española se mantiene como la principal preocupación de las empresas, pero retrocede hasta el 51% el número de empresas que la señalan (pierde -3 puntos respecto a enero y -14 puntos respecto a abril del año pasado) y en segundo lugar los elevados costes laborales que preocupa al 37% de las empresas.

Escala posiciones la fiscalidad empresarial, avanza +5,3 puntos respecto a enero, y se declaran preocupadas el 30% de las empresas.